



Baromètre de Conjoncture

Synthèse sur l'Activité de l'ARTISANAT

NUMERO N°7 - I ER TRIMESTRE 2008

Département du Tarn

CA en nette baisse, mais l'optimisme est de mise

Baromètre des Principaux Indicateurs



CA : BAISSÉ SENSIBLE DES INSATISFAITS



EVOLUTION DU CA : RETOUR A L'EQUILIBRE ATTENDU



MARGE ET TRESORERIE : EN BAISSÉ POUR PLUS DE 2 ARTISANS SUR 4



CARNETS DE COMMANDES NORMAUX ET NOMBRE DE CLIENTS EN HAUSSE



INVESTISSEMENTS : LES ARTISANS CONTINUENT A INVESTIR



EMPLOI : UNE LEGERE HAUSSE



CONTEXTE ECONOMIQUE : DEGRADATION DU MORAL, MAIS OPTIMISME MESURE POUR L'AVENIR

Le 1^{er} trimestre 2007 aura été marqué par une baisse importante de l'activité des entreprises artisanales. Cette baisse avait été prévue, mais peut-être pas dans ces proportions. Pour autant, le deuxième trimestre semble rétablir la situation, avec près de 33 % des sondés qui anticipent une hausse de leur CA.

Les carnets de commande sont jugés conformes à la période de l'année, et le nombre de clients en légère hausse.

Les marges et la trésorerie ont subi le contrecoup de la chute de l'activité. Les incidents de paiement s'en ressentent, avec près d'un artisan sur cinq qui a connu des difficultés, soit 6 points de plus qu'à la dernière période.

Les investissements sont supérieurs à la moyenne nationale et devraient le rester.

L'emploi salarié a progressé, et la hausse devrait se poursuivre, dans une moindre mesure.

Le contexte économique s'est encore dégradé pour un artisan sur deux. Une légère amélioration est attendue au 2^{ème} trimestre.

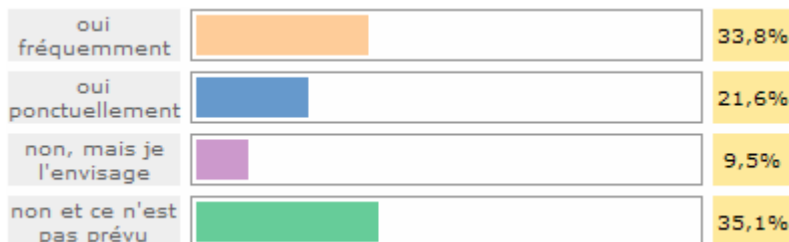
Les motifs d'espoir notés par nos chefs d'entreprises sont liés à leur développement économique propre, tandis que les motifs d'inquiétude proviennent de la conjoncture nationale ou internationale.

Les 2/3 des sondés ont déjà utilisé le dispositif d'exonération de charges sociales, ou pensent l'utiliser prochainement. 1/3 ne l'envisage pas. L'artisanat profite plus que l'ensemble des entreprises du Tarn de ce dispositif.

QUESTION d'ACTUALITE



Le nouveau dispositif d'exonération de charges sociales et de défiscalisation des heures supplémentaires est entré en vigueur depuis le 1er octobre 2007 ; l'avez-vous déjà appliqué dans votre entreprise ?



ALIMENTATION

Toujours pas d'amélioration



AVIS SUR LE
CHIFFRE D'AFFAIRES



EVOLUTION DU
CHIFFRE D'AFFAIRES



MARGES ET TRÉSORERIE



CARNETS DE COMMANDES
ET CLIENTS



INVESTISSEMENTS



EMPLOI



CONTEXTE ECONOMIQUE

Le secteur alimentaire a vu dégringoler une situation qui n'était déjà pas favorable en 2007. Plus de 6 artisans sur 10 sont insatisfaits de leur **activité** ; c'est 2 fois plus qu'au dernier trimestre, et 21 points de plus que l'an dernier à la même période. L'avenir ne semble pas être plus rose, puisque 62 % des sondés enregistrent une stabilité de leur **activité**, et 1/4, une baisse.

De ce fait, les **marges** se sont dégradées pour une moitié, les autres notant une stabilité. La **trésorerie** suit la tendance avec une baisse pour 3 chefs d'entreprise sur 4, accentuée par un allongement des **délais de paiement** pour près de 40 %.

Ces difficultés récentes dans l'activité ne pénalisent pas les **paiements aux fournisseurs**.

Les **investissements** ont été ralentis. L'alimentaire est la profession qui investit le moins chez les artisans. La tendance devrait par contre s'inverser pour le prochain trimestre.

L'**emploi salarié** n'a subi aucune variation. La totalité des entreprises du secteur ont conservé leur personnel, et cela devrait perdurer, sans que des embauches ne soient prévues.

Pour l'ensemble des sondés de la profession, le **contexte économique** n'a bénéficié d'aucune amélioration, et le pessimisme est de rigueur pour la prochaine période.

Trois entrepreneurs sur quatre n'ont pas utilisé le nouveau **dispositif d'exonération des charges sociales**, mais envisagent de l'essayer prochainement.

TRAVAIL DES METAUX

Début d'année prometteur



AVIS SUR LE
CHIFFRE D'AFFAIRES



EVOLUTION DU
CHIFFRE D'AFFAIRES



MARGES ET TRÉSORERIE



CARNET DE COMMANDES
ET CLIENTS



INVESTISSEMENTS



EMPLOI



CONTEXTE ECONOMIQUE

Le secteur du travail des métaux est un de ceux qui traditionnellement se porte bien. Ce trimestre n'échappe pas à la règle, avec 3 entrepreneurs sur 4 satisfaits de leur **CA**. C'est 22 points de mieux que l'ensemble des artisans.

Le trimestre a été plutôt en hausse pour la majorité des sondés. Une stabilité, voire une légère hausse est attendue pour la prochaine période pour 8 chefs d'entreprise sur 10.

Les **marges** sont restées stables dans la majorité des cas, ainsi que la **trésorerie**.

Les **carnets de commandes** sont jugés conformes à l'activité, malgré une légère baisse constatée par rapport à la dernière période de référence. Peu de problèmes de **règlements** ont été notés.

1 entreprise sur 2 a **investi** en ce début d'année ; ce ratio est en augmentation pour la prévision de la prochaine période. Le secteur travail des métaux est quand même moteur sur ce critère, puisque les **investissements** sont de 5 points supérieurs à la moyenne de l'artisanat.

L'**emploi salarié** est en légère augmentation, et cette tendance devrait s'accroître dans l'avenir.

Le **contexte économique** est jugé relativement stable. C'est un des secteurs qui est le plus satisfait et le plus optimiste du panel.

Activité de pointe également en matière de législation, puisque là encore, c'est ce secteur qui a le plus utilisé le nouveau **dispositif d'exonération de charges**, avec 75% d'adeptes.

TEXTILE CUIR HABILLEMENT

Pas de difficultés notables



AVIS SUR LE
CHIFFRE D'AFFAIRES



EVOLUTION DU
CHIFFRE D'AFFAIRES



MARGES ET TRÉSORERIE



**CARNETS DE COMMANDES
ET CLIENTS**



INVESTISSEMENTS



EMPLOI



CONTEXTE ECONOMIQUE

Malgré une baisse attendue du **chiffre d'affaires** par rapport au dernier trimestre, les professionnels du secteur sont satisfaits de leur **activité**.

Les sondés considèrent même une hausse par rapport à la même période précédente.

Les **marges** et la **trésorerie** sont plutôt restées stables. En revanche, la visibilité est bonne pour les prochains mois.

Quelques problèmes de **règlements** sont constatés pour ¼ des entreprises. C'est un des secteurs le plus touché du panel.

1 artisan sur 2 a **investi**, ce qui est mieux que l'ensemble des entrepreneurs (+ 5 points). Par contre, aucun **investissement** n'est prévu pour le prochain trimestre.

Le **nombre de salariés** a légèrement augmenté, mais devrait revenir au point de départ à la fin du printemps.

Le **contexte économique** est jugé stable, et les avis sont très partagés pour l'avenir. 1 sur 2 ne se prononce pas sur le sujet.

La grande majorité des artisans a utilisé ponctuellement les **dispositifs de défiscalisation des heures supplémentaires**. Les autres devraient y recourir prochainement.

AUTRES FABRICATIONS

Activité correcte, malgré un contexte économique défavorable



AVIS SUR LE
CHIFFRE D'AFFAIRES



EVOLUTION DU
CHIFFRE D'AFFAIRES



MARGES ET TRÉSORERIE



**CARNETS DE COMMANDES
ET CLIENTS**



INVESTISSEMENTS



EMPLOI



CONTEXTE ECONOMIQUE

Baisse importante du nombre d'artisans satisfaits de leur **chiffre d'affaires** ce trimestre (9 points), même si la situation reste globalement correcte. Les débuts d'années ne sont pas les périodes les plus propices pour ce secteur d'activité.

Une légère hausse de l'**activité** est anticipée pour les mois à venir.

Les **marges** et la **trésorerie** subissent les conséquences de cette régression, mais peu de problèmes de **règlements** ont été notés.

Une majorité d'entreprise a **investi** (54 %). C'est neuf points de plus que pour l'ensemble des entrepreneurs. Cette proportion devrait s'inverser au prochain trimestre, pour retrouver la moyenne des artisans du Tarn (45 % anticipent des **investissements**).

Le secteur a continué à **embaucher**, mais devrait stabiliser les effectifs.

Le **contexte économique** est jugé plutôt négatif, et seulement 18 % des sondés sont optimistes pour l'avenir.

6 chefs d'entreprises sur 10 ont utilisé le **dispositif de défiscalisation des heures supplémentaires**. Les autres devraient l'essayer prochainement.

BATIMENT



Amélioration sensible, mais pour combien de temps ?

L'amélioration de l'**activité** se poursuit, même si elle n'est pas très franche. Tous les indicateurs progressent par rapport aux périodes de référence. On sent toutefois que l'équilibre est fragile et pourrait rapidement se retourner.

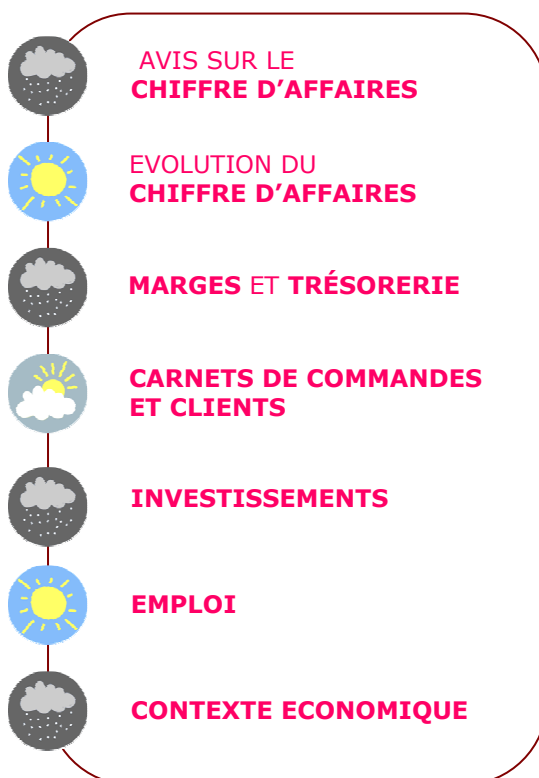
Les **marges** et la **trésorerie** continuent à se dégrader, et près d'un artisan sur trois reconnaît des difficultés de **règlement auprès des fournisseurs**. C'est le taux le plus élevé du panel.

Les **investissements** se sont accentués ce trimestre, mais devraient se stabiliser pour les mois à venir. Le nombre de **salariés** a continué à augmenter et cette hausse pourrait se poursuivre. C'est le secteur qui a le plus embauché en ce début d'année.

Le **contexte économique** s'est plutôt dégradé pour près d'un artisan sur deux. L'avenir semble un petit peu plus rose.

La quasi totalité des entrepreneurs a utilisé le dispositif des **exonérations des heures supplémentaires**.

REPARATIONS TRANSPORTS ET AUTRES SERVICES



Net fléchissement de l'activité et des marges

Baisse sensible du taux d'insatisfaits ; 30 % des entrepreneurs considèrent leur **activité** mauvaise. C'est 25 points de plus qu'au trimestre précédent, ce qui en fait le secteur d'activité le plus touché du panel.

On attend pour le prochain trimestre un léger relèvement de l'**activité**.

Les **marges** et la **trésorerie** ont suivi cet effondrement. Heureusement, on ne note que peu d'entreprises touchées par des **difficultés de paiement** auprès des fournisseurs.

1 entreprise sur 4 a **investi**, et 3 sur 10 envisage de le faire. On est à plus de 15 points en dessous de la moyenne des artisans du Tarn. Le secteur vit un début d'année très difficile. Légère évolution de l'**emploi salarié**, qui devrait se maintenir au prochain trimestre.

Dans ce climat morose, le **contexte** est jugé plutôt pessimiste par 66 % des sondés ; un léger vent d'optimisme souffle pour les prochains mois.

Les 2/3 des chefs d'entreprises n'ont pas utilisé le **dispositif de défiscalisation des heures supplémentaires**, mais envisagent de le faire.

BOIS ET AMEUBLEMENT

Ce secteur n'a pu être analysé faute de réponses suffisantes

Résultats de l'enquête d'opinion sur la conjoncture des entreprises, réalisée auprès de 151 chefs d'entreprises tarnais pendant le mois de avril 2008.