



LUPICATULE

L'univers enfants de louvre.fr

Sommaire

Communiqué de presse	p. 2 à 4
Le contexte : louvre.fr	p. 5
Présentation de <i>Lupicatule</i>	
▶ La genèse du projet	p. 6
▶ Le contenu	
• Le guide : Dominique-Vivant Denon	p. 7
• Les contes et les anecdotes	p. 8
▶ Les acteurs de Lupicatule	
• L'illustrateur, les conteurs, le musée	p. 9
• Les réalisateurs, les contributeurs	p. 10
• La technique	p. 11
▶ Le mécène	p. 12
▶ Le partenaire média	p.13
▶ L'offre enfants/familles du musée du Louvre	p. 14

Communiqué de presse

A partir du
15 octobre 2008

Le projet a bénéficié de la
générosité de M. Frédéric
Jousset.



Partenaire média

LUPICATULE, L'UNIVERS ENFANTS DE LOUVRE.FR



A partir du mois d'octobre, les enfants et leurs parents seront accueillis sur le site louvre.fr par un personnage animé haut en couleur !

Accompagnés par l'étonnant Dominique-Vivant Denon, premier directeur du musée du Louvre auquel l'illustrateur François Place redonne vie, les petits amateurs d'art en herbe se trouvent ainsi projetés dans un univers à la fois fictif et réel, ludique et sérieux, en tous les cas pictural, imagé et artistique.



A partir des pages du site et notamment dans l'atelier de Vivant Denon, l'enfant est entraîné dans un monde parallèle peuplé d'histoires sur le musée et sur ses œuvres.

Le propos de cette interface est de permettre avant tout aux enfants de se familiariser avec le musée, de prolonger leur visite une fois rentrés à la maison ou tout simplement de découvrir quelques œuvres majeures avec un guide plein d'humour !

Conçus à partir d'informations et d'anecdotes collectées auprès de spécialistes du musée, les animations et les contes de cette interface ont été dessinés par François Place, illustrateur de renom et écrits par Emmanuelle et Benoît de Saint Chammas, auteurs de la littérature jeunesse.

Un guide intemporel : Dominique-Vivant Denon

Qui mieux que Dominique-Vivant Denon pouvait jouer ce rôle d'un personnage intemporel pour guider le jeune public dans le site et pour l'entraîner dans son univers ?

Figure emblématique du musée, il fut le premier directeur du Louvre en 1802. Notre Denon est un aventurier, fantaisiste et volubile, habitant depuis plus de deux siècles au Louvre où il a rencontré artistes, conservateurs, agents de surveillance. Il est cet oncle un peu loufoque que les enfants rêvent d'avoir : il raconte des histoires abracadabrantes et joue sur la crédulité de son auditoire, tout en sachant que les enfants ont le souci du détail, une grande qualité d'écoute et une imagination à l'égale de la sienne.

Le jeune internaute, au cours de sa visite, se verra donc accompagné par le personnage de Dominique-Vivant Denon qui intervient de façon régulière en mettant en scène des anecdotes amusantes et contes animés concernant les œuvres présentes au musée du Louvre.



Dominique-Vivant Denon représente pour l'enfant le premier guide virtuel du Louvre permettant d'attiser la curiosité et d'apprendre en s'amusant.

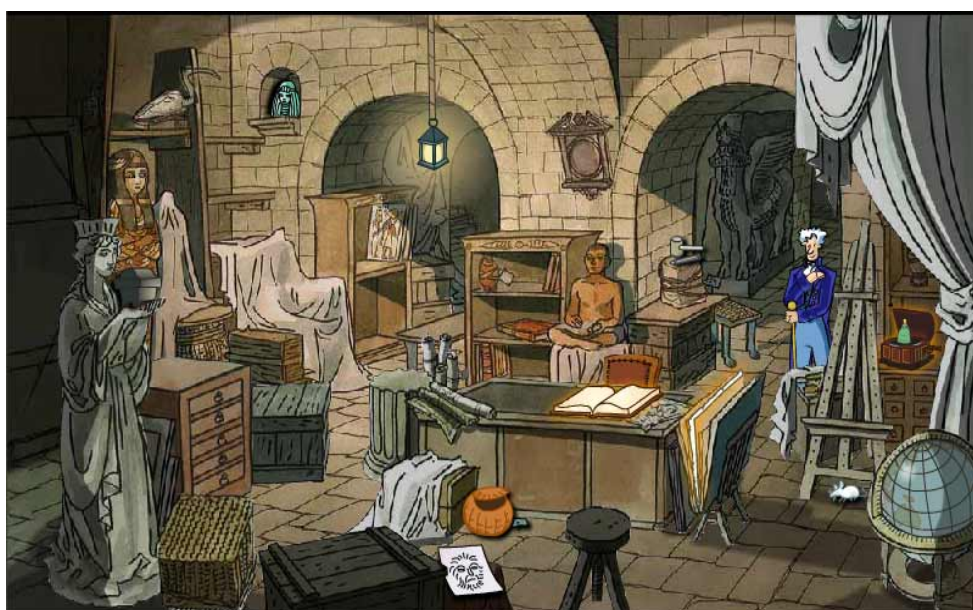
Le personnage apparaît sur la page d'accueil de louvre.fr, il connaît le site comme sa poche et invite les enfants à le suivre et à écouter ses histoires...

L'atelier

L'atelier de Dominique-Vivant Denon est un lieu qui s'apparente plus à une caverne qu'à un bureau. Des objets y apparaissent de façon aléatoire à chaque connexion et permettent ainsi à l'enfant de visionner des anecdotes animées.

Un carton à dessins permet d'accéder au sommaire des anecdotes et un livre posé sur le bureau renferme des contes.

Se trouver dans les coulisses du musée donne à l'enfant le sentiment d'appartenir à un univers caché du grand public et d'en savoir plus que les adultes.





Les anecdotes



Une cinquantaine d'anecdotes se jouent sur les pages de la rubrique « oeuvres » du site. On les retrouve également dans l'atelier en cliquant sur des objets surprises qui apparaissent aléatoirement ou par un sommaire dans le carton à dessins. Chaque anecdote présente une histoire d'environ 30 à 45 secondes : il s'agit soit d'un dessin animé qui se joue en superposition, soit d'une histoire racontée par Dominique-Vivant Denon lui-même à côté de l'œuvre.

Les contes



Dans l'atelier, depuis le Livre Vivant de notre guide intemporel, on accède à 3 contes de 3 minutes environ. Ces contes évoquent en détail les péripéties d'une œuvre ou un épisode de la vie de Dominique-Vivant Denon.

Les acteurs du projet

L'initiative du projet Lupicatule revient à l'équipe Internet du musée, les thèmes ont été proposés par des conservateurs et documentalistes, l'écriture des contes et anecdotes a été confiée à deux auteurs spécialisés de la jeunesse, Emmanuelle et Benoît de Saint Chamas. Certains de leurs livres sont devenus en France des classiques de la littérature pour la jeunesse.



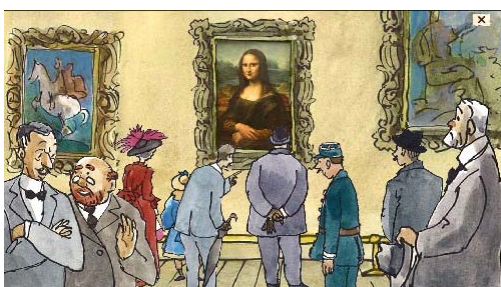
François Place, illustrateur renommé, redonne vie au personnage de Dominique-Vivant Denon et aux histoires. Il dessine, crayonne, peint, esquisse comme d'autres parlent. Il utilise cette forme de langage pour décrire, dépeindre, détailler, avec minutie et précision, chaque parcelle de ses oeuvres (romans, albums, documentaires, couvertures) et ce avec une finesse des plus incroyables !

La production et la réalisation sont l'œuvre d'un groupement de prestataires dont les compétences artistiques et techniques ont été nécessaires pour animer le personnage et les dessins :

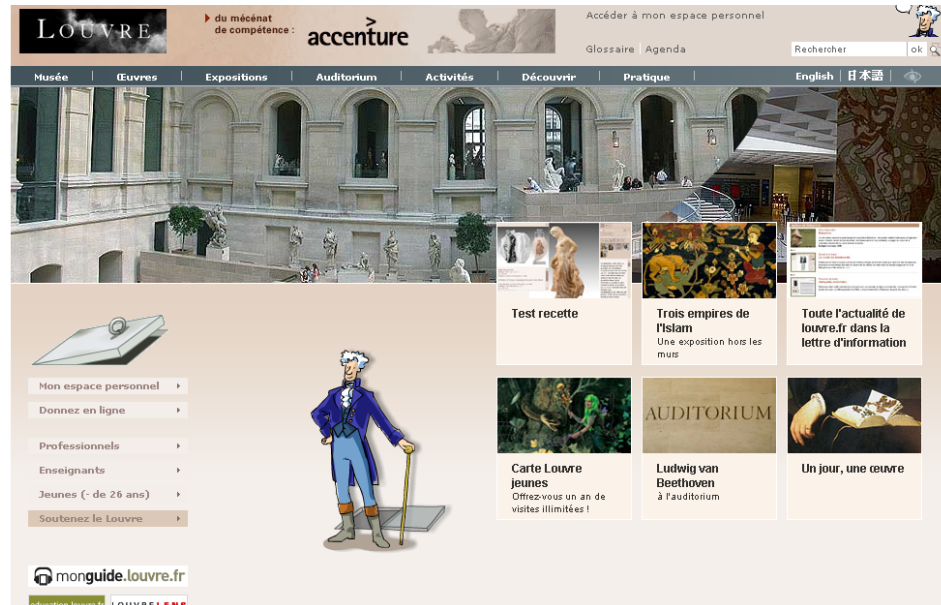
Les Armateurs avec le réalisateur Claude Alix, pour la mise en œuvre des animations des anecdotes et des contes,

Reciproque pour l'ingénierie multimedia,

Cantoche pour sa technologie Living Actor™ et l'intégration de l'avatar de Dominique-Vivant Denon sur louvre.fr.



Dominique-Vivant Denon invite donc tous les curieux francophones et anglophones à venir découvrir Lupicatule, l'univers enfants de louvre.fr.



Reflète de la richesse du musée, Louvre.fr offre aux internautes un accès aux collections et aux œuvres d'art par des dispositifs innovants : œuvres à la loupe - focus interactif et captivant sur les chefs-d'œuvre du musée - , visites virtuelles et reconstitutions en 3D où l'internaute arpente les espaces du musée actuel, une salle telle qu'elle était en 1913, un ensemble architectural égyptien... et par des ressources scientifiques : 1800 notices d'œuvres en ligne, 4 bases de données regroupant plus de 170 000 œuvres, des dossiers thématiques, ... Louvre.fr consacre un mini site à chaque exposition phare du musée.

Horaires, tarifs, accès, achat de billet à l'avance... tous les renseignements pratiques sont disponibles pour faciliter la venue et la visite. Louvre.fr renseigne en temps réel, sur les programmations culturelles : événements dans les salles et à l'auditorium, ateliers pour enfants, visites, ...

Depuis août 2007, une nouvelle rubrique « Mon espace personnel » permet à l'internaute de créer son espace personnel et de composer ainsi des albums en sélectionnant des contenus au fil de sa navigation.

Louvre.fr est disponible en 3 langues : français, anglais et japonais. Au cours de l'année 2007, il a été consulté par plus de 10 millions de visiteurs.

Lupicatule, le louvre.fr des petits loups



Ruse d'orfèvre

La volonté du musée du Louvre n'a pas été de développer un site à part mais de recréer sur le site louvre.fr la relation enfants-adultes d'une visite au musée par le biais d'un guide intemporel – Dominique-Vivant Denon - qui entraîne son jeune public dans le musée et ses oeuvres.

En quelques dates ...

Juin 2005 : Mise en ligne du nouveau site louvre.fr. Une des étapes suivantes est la réalisation d'un site pour les enfants.

Novembre 2005 : Décision de ne pas créer un site à part mais de s'immiscer dans les pages du site louvre.fr.

27 décembre 2005 : Première rencontre des créateurs : François Place, Emmanuelle et Benoît de Saint Chamas s'embarquent dans l'aventure *Lupicatule*.

2006-2007 : Collecte des histoires, recherches iconographiques et documentaires, première phase d'écriture et de dessin, rédaction des cahiers des charges, ...

Juillet 2007 : Sélection, suite à un appel d'offres, d'un groupement de prestataires spécialisés dans la production d'animations pour enfant, dans l'ingénierie multimédia et dans la création d'avatar sur Internet.

Septembre 2007-juin 2008 : Réalisation de *Lupicatule* en versions française et anglaise et intégration

15 octobre 2008 : Mise en ligne de *Lupicatule*.



Gilles ou Pierrot

Le Secret de la dame en noir

Pourquoi Lupicatule ?

Origine incertaine du mot Louvre : le lieu aurait été infesté de loups (*lupus, lupi* en latin).

Public concerné : les p'tits loups (*lupicatus*, en bas latin)

En français, cela donne : Lupicatule

Dominique-Vivant Denon (1747-1825)



Le baron Vivant Denon Pierre-Paul Prud'hon © musée du Louvre / A. Dequier - M. Bard

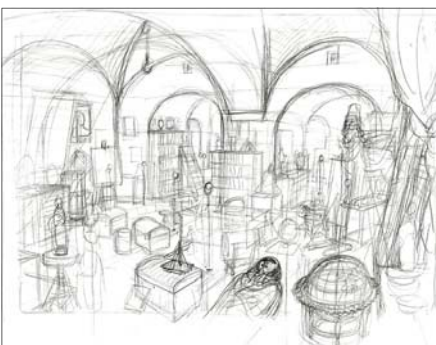


Dessin de François Place

Le 17 mai 1803, un vaste appartement, situé sous la Grande Galerie, est attribué à Denon. Il a pour voisins le sculpteur Pajou, les peintres Fragonard et Hubert Robert.



Portrait allégorique de Vivant Denon au Louvre par Benjamin Zix



Dessin de François Place

Qui était-il ?

Ecrivain, peintre, collectionneur, diplomate et voyageur, Dominique-Vivant Denon fera partie de l'expédition de Bonaparte en Egypte ; il en rapportera les planches pour son ouvrage *Voyage dans la Basse et Haute Égypte* publié en 1802. Malicieux et sérieux, ce monsieur sorti de son cadre doré est le premier directeur du Louvre de 1802 à 1816. C'est aussi l'auteur d'un conte libertin « Point de lendemain » dont on ne dira rien aux enfants !

Pierre Fontaine, architecte chargé de la rénovation de la Malmaison, dira de lui « c'est l'une de ces mouches importunes, qu'on ne peut parvenir à chasser et contre lesquelles il ne faut qu'avoir patience ». Quelques siècles plus tard, le voici « relooké » par François Place, élégant, alerte et bondissant d'un écran à l'autre, il est d'une patience facétieuse avec les enfants.

Suivez le guide !

Fantaisiste, volubile et primesautier, ce Denon imaginaire ne sait pas tout mais il habite au Louvre depuis plus de deux siècles. Il a rencontré artistes, conservateurs, agents de surveillance, visiteurs, vous peut-être... c'est donc une source inépuisable d'histoires vraies, d'anecdotes, de souvenirs, ... Précis et informatif lorsqu'il s'agit d'apparaître sur certaines pages du site pour donner des explications, il endosse le costume d'un savant volontiers facétieux pour raconter les œuvres : cela va de leur découverte à des détails amusants de sa propre histoire. Dominique-Vivant Denon accompagne ce dialogue en intervenant sur la page, à côté de l'œuvre, ou en cédant sa place à un petit dessin animé.

L'atelier de Dominique-Vivant Denon

Il entraîne petits et grands dans son atelier, sorte de caverne d'Ali Baba, antre de trésors et de souvenirs. C'est là qu'il rédige son Livre Vivant dans lequel se jouent des récits parfois rocambolesques mais toujours vrais sur les œuvres et sur sa vie.

Les contes



3 contes de 3 minutes

Dans le Livre Vivant, Denon raconte les aventures rocambolesques mais bien réelles des œuvres et nous livre un pan de sa vie d'aventurier.

L'Expédition en Égypte

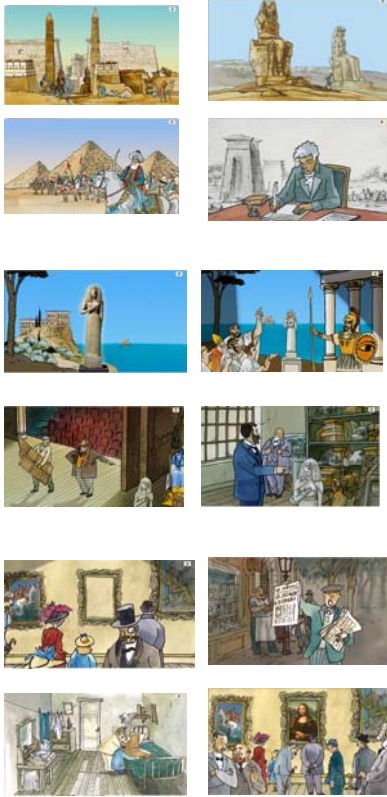
1798 : parmi les 167 savants qui accompagnent Bonaparte en Egypte figure un certain Dominique Vivant Denon. Plongé au coeur de l'action, il va remonter le Nil et le cours du temps pour découvrir le fascinant pays des pharaons ...

Les Tribulations d'une dame de pierre

Cette statue est aujourd'hui l'un des chefs d'oeuvre du Louvre. Mais, avant de devenir célèbre, cette dame de pierre a longtemps joué les second rôle et traversé bien des péripéties ...

Le Vol de la Joconde

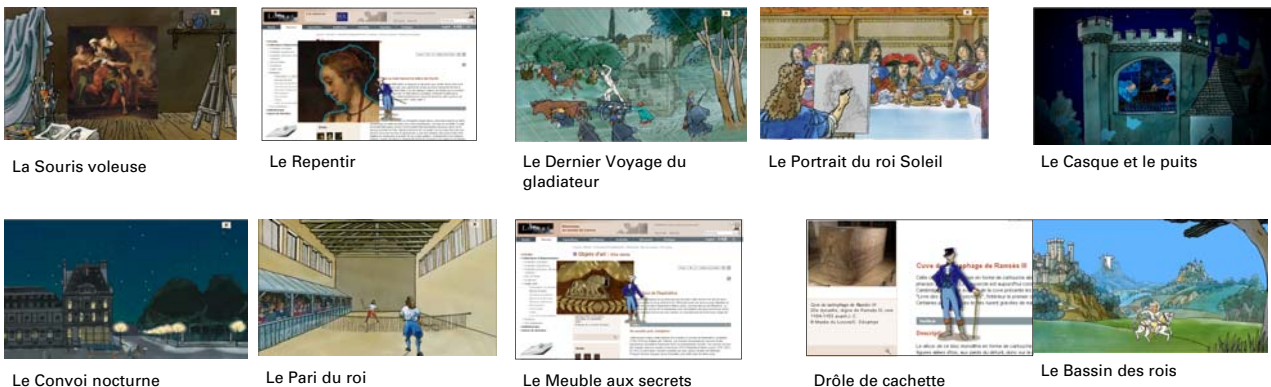
En août 1911, l'impensable se produit : la Joconde a disparu. Quelqu'un l'a volée... La France est sous le choc. Alors commence une longue enquête. Mais il faudra deux longues années pour retrouver la trace de Monna Lisa, bien loin de Paris ...



Les anecdotes

50 anecdotes de 30 à 45 secondes

Au cours de la navigation ou dans l'atelier, les anecdotes révèlent les mystères et secrets des œuvres : création, découverte, acquisition, restauration, toutes semblent invraisemblables et sont pourtant véridiques.



La Souris voleuse

Le Repentir

Le Dernier Voyage du gladiateur

Le Portrait du roi Soleil

Le Casque et le puits

Le Convoi nocturne

Le Pari du roi

Le Meuble aux secrets

Drôle de cachette

Le Bassin des rois

Les acteurs de Lupicatule



L'atelier de François Place

François Place, l'illustrateur

Né en 1957, François Place a fait des études de communication visuelle à l'école Estienne.

Après un court détour par l'audiovisuel et la publicité, il se consacre à l'illustration de livres pour la jeunesse, à partir de 1983.

Auteur et illustrateur, les récits d'exploration et l'iconographie des voyages nourrissent son inspiration... Il en a tiré des albums illustrés comme *Les Dernier Géants* en 1992 qui l'a révélé au public, et les trois tomes de *L'Atlas des Géographes d'Orbæ*, (de 1996 à 2000) composé de vingt-six histoires, illustrant un abécédaire géographique. Son dernier ouvrage, *La Fille des Batailles*, a reçu le prix Baobab du meilleur album 2007, au Salon du livre et de la presse jeunesse de Montreuil.



Emmanuelle et Benoît de Saint Chamas, les auteurs

Emmanuelle et Benoît de Saint Chamas nés respectivement en 1973 et en 1970, sont diplômés de Sciences Po Paris ; ils sont mariés, ont trois enfants et écrivent à quatre mains.

Quelques-uns de leurs livres, les *Contes de l'alphabet*, les *Contes des six trésors* (Editions du Jasmin), ou encore les *Contes du grenier* (Seuil) sont devenus en France des classiques de la littérature pour la jeunesse, traduits dans plusieurs pays et récompensés par plusieurs prix littéraires.

Après avoir publié des recueils de contes, ils se sont récemment lancés dans le roman fantastique, puisant dans un imaginaire prenant racine dans le réel, avec le *Secret de la Stèle Sacrée* (2007, Ed du Jasmin) ou encore, prochainement, une saga intitulée *TROM* (à paraître à partir de 2009).



Photo de famille :
Emmanuelle, Benoît,
Laëtitia, Eric et
bientôt Gaspard



L'inconnue du Louvre

coédition : éditions du Jasmin /
musée du Louvre Editions, novembre 2008

Lupicatule et le musée du Louvre

Le service Internet :

Agnès Alfandari : chef du service

Sybille Clochet : adjointe au chef de service

Marie Claire Le Bourdellès : chargée du projet

Louis Vignaud : chargé de l'administration des sites Internet du Musée du Louvre

Anne-Myrtille Renoux : coordonnatrice des traductions

Et au musée :

Béatrice André, Guillemette Andreu, Yvon Angélique, Isabelle Balandre, Rachel Beaujan-Deschamps, Geneviève Bresc, Anne-Louise Cavillon, Florence Caro, Sophie Cluzan, Françoise Demange, Anne Dion, Eva Duret, Marc Etienne, Viviane Exiga, Thérèse Faivre, Elisabeth Fontan, Guillaume Fonkenell, Nelly Girault, Hélène Grollemund, Ariane Guerroult, Agnès Jourdaïne, Alexandra Kardianou, Robin Kopp, Anne Krebs, Isabelle Lemaistre, Elisabeth Laurent, Christophe Leribault, Elise Maillard, Sophie Marmois, Jean-Luc Martinez, Brice Mathieu, Christophe Monin, Delphine Pachoud, Alain Pasquier, Geneviève Pierrat, Sophie Ferre-Pidoux, Vincent Pomarède, Myriam Prot-Poilvet, Aminata Sacko, Marie-Catherine Sahut, Samuel Taïeb, Didier Taslaud, Carel Van Tuyll.

Production et réalisation



Odile Perrin, chef de projet

Odile Perrin est directrice de production indépendante spécialisée dans le domaine de l'animation. Elle met en oeuvre des structures de production, recrute, coordonne les artistes et gère tous types de projets aussi bien des productions de séries pour la jeunesse, des longs-métrages d'animation, des publicités pour le compte de sociétés reconnues dans le domaine de l'image.

Claude Allix, réalisateur

Diplômé de l'École des Beaux-Arts de Reims, Claude Allix est un réalisateur habitué du petit écran. On lui doit notamment *Léa et Gaspard* (1993), *Les contes de la rue Broca* (1995-96), *Archibald le koala* (1996-99), *L'île mystérieuse* (2001), *Marcellin Caillou* (2001), *Pigeon Boy* (2002-2003) et plus récemment *Pitt et Kantrop* (2004-2006).

Les Armateurs : Studio d'animation
Producteur délégué : Didier Brunner
Producteur exécutif : Philippe Baudart
Administration et juridique : Ivan Rouveure, Delphine Dalquié, Mathieu Bardou
Animateurs: Khodom Outhaithavy, Guillaume Lorin, Laura Muller

Reciproque : Ingénierie multimédia
Direction de projet : Stéphane Bezombes
Consultant animation : François Forge
Gestion de production : Nadège Michel

Cantoche : Technologie avatar, études et réalisation web
Direction technique : Laurent Ach
Chef de projet : Camille Papillier, Justine Pellissier
Chef de projet Intégration : Amélie Rouleux

Le Mélangeur : Illustration musicale et design sonore
Thomas Faucheur, Félix Lebars
Comédiens : Victor Alexis, François Jérôme, Ian Marshall, Geoffrey Bateman

Studio Time : Post production sonore
Ingénieurs du son : Olivier Guillon, Laurent Lavaux

Com ci com ca : Développement
Jean-Pierre Derigon

Développement additionnel : Lionel Tardy

JBC : Etudes et tests marketing
Direction des études : Jérôme Bellanger

Les Armateurs

Fondée en 1994 par Didier Brunner, Les Armateurs a produit de nombreux films et séries d'animation dont les héros sont désormais bien connus des petits et moins petits... *Kirikou*, *T'Choupi*, *Les Triplettes de Belleville*, *Belphégor* et bientôt *Brendan*, *Cajou*, *Martine*, *La fée Coquille*, *Les Noukies* sont autant de personnages qui font le succès et la renommée des Armateurs dans la production de séries et de films d'auteur d'animation.

Fort de cette expérience, Les Armateurs cherche aujourd'hui à diversifier sa politique éditoriale à travers son implication dans différents projets, en prise de vues réelles (*Une Vie éternelle*, *Ovulacion*), pour la scène (*Kirikou et Karaba*, la comédie musicale), pour le multimédia (Jeu vidéo *Kirikou*, Jeu DS *T'Choupi*...) et aujourd'hui pour le Web sur le site du musée du Louvre.

Reciproque, l'ingénierie multimédia

reciproque
STÉPHANE BEZOMBES & FRANÇOIS FORGE ASSOCIÉS
5 RUE FAUCHÈRE - 75011 PARIS
TEL 09 54 67 90 37 - FAX 09 59 67 90 37
www.reciproque.com

Reciproque assiste et conseille les établissements publics et privés dans leur stratégie de développement sur les nouveaux territoires de l'action culturelle et sociale, anticipe et intègre l'usage des NTIC dans les projets d'exposition du patrimoine immatériel.

Reciproque est une société de conseil en nouvelles technologies et en production audiovisuelle, spécialisée dans le domaine culturel. Reciproque regroupe les compétences nécessaires aux études stratégiques, au conseil et à l'assistance à maîtrise d'ouvrage en ingénierie culturelle multimédia, en recherche & développement et en production artistique.

Reciproque a été fondé en 2006 par Stéphane Bezombes et François Forge.

<http://www.reciproque.com>

Cantoche

Fondée en 1999, Cantoche s'est distinguée comme le leader mondial de l'animation et de la mise en place des avatars dans tout type d'application Web et mobile. Cantoche s'appuie sur deux domaines d'expertise unique, la partie artistique pour la création de personnage et le développement logiciel avec sa suite logicielle propriétaire Living Actor™. Aujourd'hui, plus de 500 différents avatars ont été adaptés ou créés par Cantoche pour des clients internationaux. Ils s'expriment à travers des comportements sociaux, des émotions et des personnalités qui correspondent au choix des utilisateurs ou à l'image de marque d'une entreprise. Living Actor™ utilise la technologie brevetée speech-to-animation qui analyse la voix d'un utilisateur et synchronise des gestes adaptés de la tête et du corps de l'avatar. Cantoche est située en France et aux USA.



Vue d'ensemble de la réalisation technique



Le projet Lupicatule consiste à superposer un nouveau mode de navigation sur le site Internet du Louvre existant. Il ne modifie en rien la navigation et n'impacte pas la réactivité du serveur.

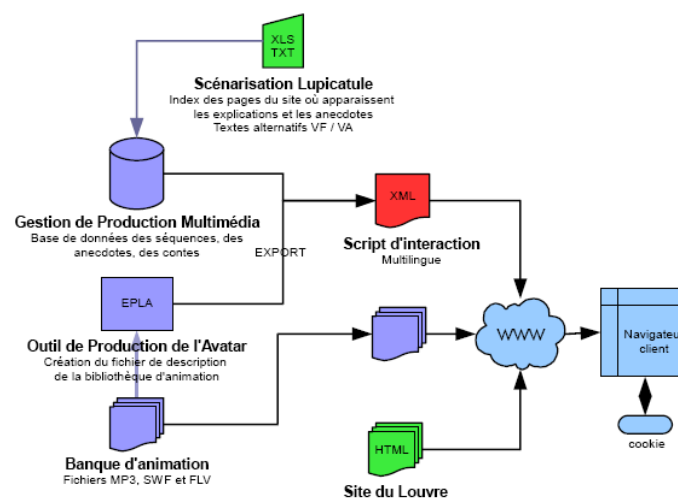
La technologie utilisée (*Living Actor* de Cantoche, basé sur Flash et javascript) permet de faire apparaître une instance du personnage principal (l'avatar) sur les pages du site en fonction d'un script de programmation préalable.

Les fichiers d'animation de l'avatar sont appelés dans les pages web par le moteur extrêmement léger, selon un script d'interaction défini à l'avance et en fonction de l'action de l'utilisateur. Le script contient toutes les séquences d'actions du personnage, ses interactions avec les pages du site et définit le comportement de tous les objets qui composent le mode Lupicatule.

ATOS

Filiale du groupe Atos Origin, Atos Worldline est un acteur européen majeur dans le traitement des transactions électroniques à grands volumes, spécialisé dans les services de paiements end to end – émission, acquisition, développement des solutions technologiques de paiement – le traitement de cartes, la CRM et les eServices (services Internet, vocaux et mobiles). Centré sur l'innovation technologique, Atos Worldline déploie ses solutions en mode processing ou en mode intégration.

Mainteneur du site louvre.fr, Atos Worldline a travaillé en collaboration avec La Cantoche à l'intégration des anecdotes et des explications dans différentes pages du site.



Le studio Les Armateurs a assuré la réalisation à partir des dessins aquarellés de François Place : storyboard, numérisation, réalisation de la bible graphique, enregistrement des interprètes et design sonore, réalisation et montage des séquences d'animation. Toute la chaîne de production est numérique.

Le processus de développement informatique mis en œuvre pour le projet Lupicatule est conforme à la norme ISO/IEC 12207 concernant le cycle de vie logiciel (développement, exploitation, tests panel, maintenance et documentation). Les spécifications techniques et la gestion de projet numérique ont été coordonnées par Reciproque.

Le retour utilisateur se fera par l'intermédiaire des statistiques détaillées de consultation du mode Lupicatule.

Le projet est localisé en deux langues (anglais, français) et se conforme aux standards d'accessibilité en vigueur.

<http://www.cantoche.com>

<http://www.reciproque.com>

Le mécène



Frédéric Jousset



Qui sont les La Caze d'aujourd'hui ? La dernière réunion des mécènes du Louvre permettait d'en rencontrer quelques uns... Dominant tout le monde d'une tête, Frédéric Jousset, 36 ans, semble parfaitement à sa place au milieu des grands noms de la finance et de l'entreprise qui se côtoient dans ce club d'amoureux de l'art et du musée... Il a fondé Webhelp avec Olivier Duha en 2000. Rien à voir avec l'art, il s'agit de centres d'appel. Très vite, il a voulu soutenir financièrement des causes qui lui tiennent à cœur...

Sa mère, conservateur du patrimoine, l'a emmené dans les musées depuis son plus jeune âge. Il contacte le service mécénat du musée du Louvre. Avec l'équipe qui travaille au musée, il comprend qu'il peut donner plus que de l'argent : du temps, des idées, et surtout suivre exactement l'usage des dons qu'il veut faire.

Webhelp s'est installé au Maroc et Frédéric Jousset se passionne pour le monde musulman... Il s'engage dans le financement de campagnes de fouilles que le Louvre va ouvrir prochainement en Syrie et au Soudan. Il souligne aussi que ce type de mécénat permet d'aider localement des pays qui en ont besoin. Il parle « de mondialisation heureuse ». Le mécénat ainsi compris est autant humanitaire que culturel.

Autre passion de Frédéric Jousset, dont il a fait son métier, Internet. Second type d'engagement : permettre le développement du site Internet pour les enfants.

A ce soutien très logique, Frédéric Jousset a voulu associer une action plus inattendue... financer des cours d'histoire de l'art donnés par des professionnels du Louvre dans les prisons...

Ces actions, originales, pensées à chaque fois avec des interlocuteurs du Louvre, s'accompagnent d'un mécénat d'entreprise plus rationnel, distinct de l'engagement personnel de Frédéric Jousset : Webhelp a participé à l'acquisition du tableau de Poussin « La Fuite en Egypte » destiné au musée de Lyon.

Et les projets de ce plus jeune mécène à avoir reçu la médaille de grand donateur du ministère de la Culture et de la Communication sont encore nombreux.

Frédéric Jousset, extraits de « Mécène » article écrit par Adrien Goetz, pour Grande Galerie n° 1 (automne 2007)

Communiqué du partenaire média



le magazine qui déborde de découverte, de créativité et d'inventivité offre tous les mois un rendez-vous très attendu à tous ses lecteurs de 7-10 ans.



Astrapi propose aux 7-10 ans une porte ouverte sur le monde, sur les autres et sur eux-mêmes.

A ce titre, bien des thèmes et sujets sont abordés. Des plus classiques (le moyen âge, les dinosaures) au plus ambitieux (le handicap, le commerce équitable..), chacun est traité avec la même attention et le même soin afin de rendre l'information toujours accessible, lisible et compréhensible au lecteur.

Inscrit dans le quotidien, l'actualité de l'enfant et non sans humour, Astrapi accompagne les enfants à la découverte de nouveaux horizons. Les domaines historiques et artistiques ayant toujours trouvé leur place dans le projet, Astrapi est très heureux d'accompagner le lancement de l'application jeunesse du site du Louvre.

Le lancement début septembre du site Bayardkids par Bayard Jeunesse est la marque d'une volonté partagée d'accompagner les enfants vers de nouveaux enjeux.

La précision des données, la richesse des informations et l'attrait des illustrations au service d'un grand projet culturel jeunesse, adaptés aux technologies numériques, sont autant d'atouts partagés par Astrapi.

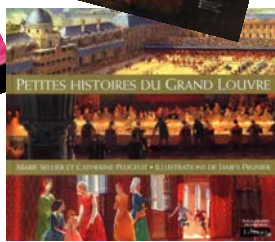
Pour les enfants et familles au Louvre



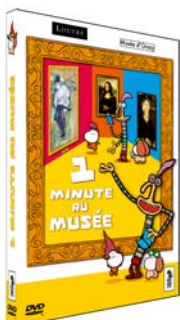
© musée du Louvre /Charlie Abad

Informations

Activités dans les salles
01 40 20 52 63
Auditorium
01 40 20 55 55
www.louvre.fr



Le loup du Louvre / en coédition avec L'Atelier du poisson soluble, 14,20 euros
Objectif Louvre / en coédition avec Actes Sud Junior, 13,50 euros
Pénélope au Louvre / en coédition avec Gallimard, 14 euros
Petites histoires du Grand Louvre / en coédition avec Gallimard Jeunesse, 19,50 euros



Une coproduction des Films de l'Arlequin, Idphines et du musée du Louvre, avec la participation du musée d'Orsay et de la RMN
DVD édité par WILD SIDE VIDEO:
Prix public : 14,99 euros
CD-ROM-Le jeu
Distributeur : Anuman Interactive
Prix public : 29,99 euros

Les activités pour les enfants

Plus d'une quarantaine d'ateliers sont proposés aux enfants à partir de 4 ans les mercredi et les week-end ; tous les jours (sauf le mardi) pendant les vacances scolaires. Ils apprennent de manière originale et créative à regarder les œuvres, à comprendre d'où elles viennent et comment elles ont été réalisées. Ces activités visent à les initier de manière sensible au musée sous toutes ses formes : peindre, dessiner, photographier, danser, modeler, mimer... Autant d'expériences qui les aideront à devenir des amateurs d'art éclairés.

Un programme de films et de spectacles conçus pour les enfants à partir de 7 ans est également proposé à l'auditorium du musée.

Les activités pour les familles

La visite au musée, la découverte du palais du Louvre et du jardin des Tuileries, l'initiation aux œuvres d'art et aux grandes civilisations sont autant de moments forts et d'occasions d'apprendre et d'échanger en famille.

Des visites, des ateliers et des balades contées à partager ensemble sont programmées les mercredis et samedis après-midi.

Le dimanche, ces activités sont proposées sans réservation préalable permettant aux parents d'improviser à la dernière minute une sortie culturelle originale.

Enfin, des dépliants disponibles gratuitement en banque d'information et sur internet, proposent des parcours thématiques. Ils invitent à découvrir les collections du musée librement autour d'un thème : « Tête à tête », « Trop grand », « Au galop », « Noël en scène, il était une fois Noël ».

Les productions éditoriales

Attentif à tous ses publics, le Louvre enrichit chaque année son catalogue d'ouvrages pour la jeunesse en coédition avec Hachette, Gallimard jeunesse, Thierry Magnier,... Les plus curieux découvriront qu'il existe mille manières de découvrir le musée.

1 MINUTE AU MUSEE

Après une **série de dessins animés** puis un **DVD** et un **CD-ROM**, 60 oeuvres des plus grands musées français pour raconter l'art aux enfants avec Nabi, petit garçon espiègle et curieux, Mona, pétillante observatrice et Rafael, jeune homme à lunettes avide de connaissance et rationnel.

A venir en 2009 : 40 nouveaux épisodes d'*1 minute au musée* en dessin animée autour de 40 œuvres du futur département de l'Islam du musée du Louvre.