



# *SOMMAIRE*

- Les principaux résultats
- I - Les établissements qui projettent de recruter
- II - Les projets de recrutement
- III - Les métiers faisant l'objet de projets de recrutement
- Annexe 1 - Les projets de recrutement par métier
- Annexe 2 - Les projets de recrutement par métier et par bassin d'emploi
- Annexe 3 - Base de sondage, retours et redressement

# *Les principaux résultats en 2008*

# Les profils recherchés dans l'Assédic Midi-Pyrénées

Nombre total de projets de recrutement : 58 319

Présentation limitée aux métiers rassemblant plus de 1% du total des intentions d'embauche formulées dans l'Assédic

## Ouvriers du BTP : 7 335

- Maçons qualifiés : 1 749
- Plâtriers, charpentiers qualifiés du gros œuvre : 894
- Ouvriers qualifiés des TP : 822
- Plombiers et chauffagistes qualifiés : 631
- Menuisiers qualifiés, serruriers-poseurs : 599



## Ouvriers de l'industrie : 5 993

- Ouvriers qualifiés de la mécanique : 670



## Autres métiers : 4 393

- Conducteurs routiers et grands routiers : 1 063
- Ouvriers non qualifiés de la manutention : 914
- Coursiers, conducteurs-livreurs : 586



## Techniciens : 3 182

- Techniciens, agents maîtrise électricité, électronique, télécoms : 782
- Techniciens du BTP : 680



## Encadrement : 6 637

- Ingénieurs et cadres de l'informatique : 1 945
- Ingénieurs et cadres d'études et de recherche : 1 126
- Cadres technico-commerciaux : 905



## Fonctions administratives : 4 350

- Secrétaires, assistantes : 1 315
- Agents et hôtesses d'accueil, standardistes : 1 016



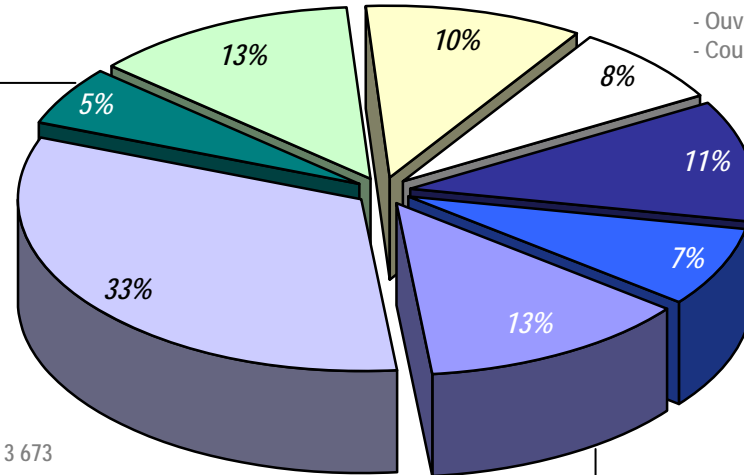
## Vente, tourisme et services : 18 988

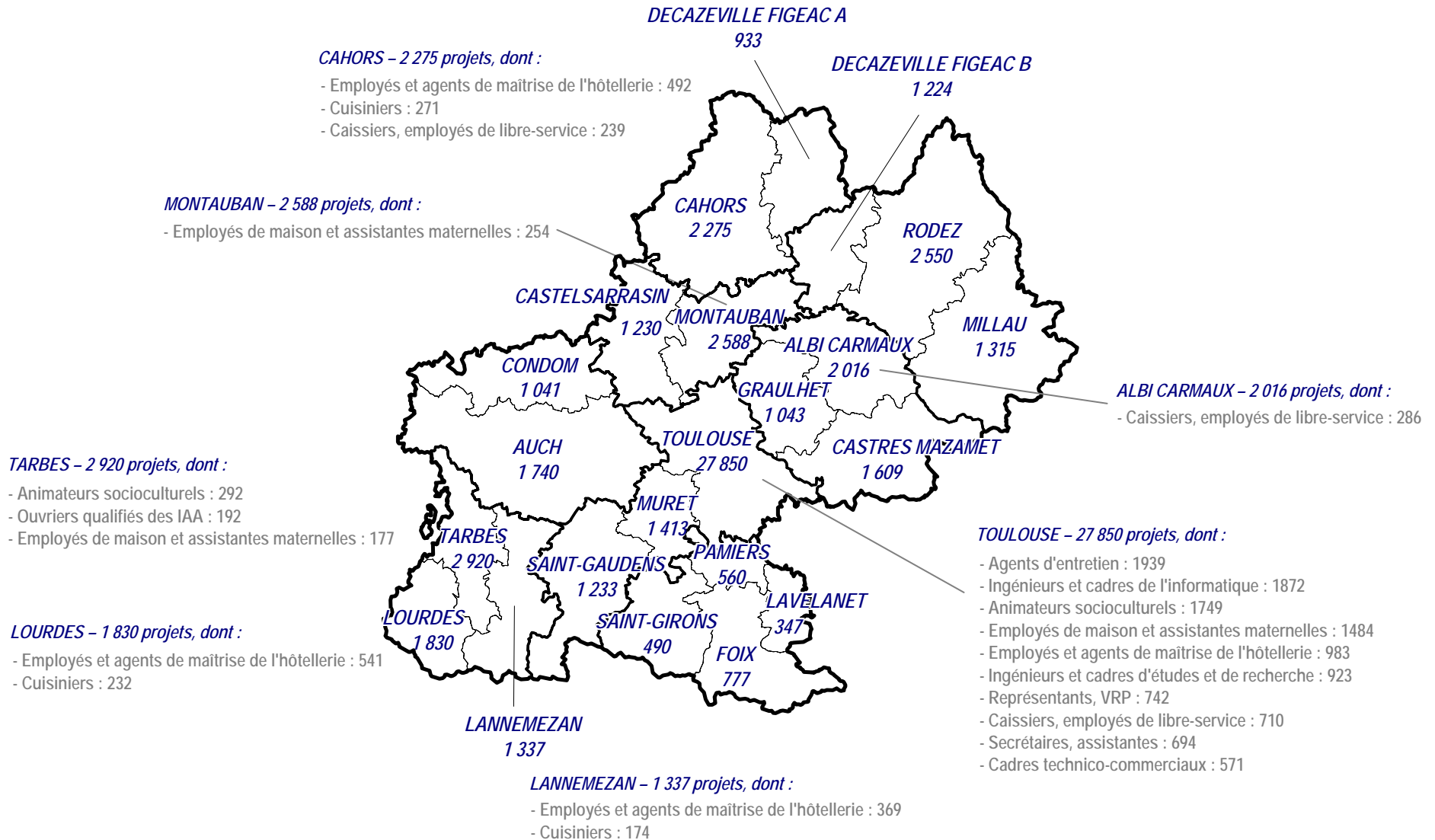
- Employés et agents de maîtrise de l'hôtellerie : 3 673
- Agents d'entretien : 3 046
- Employés de maison et assistantes maternelles : 2 794
- Caissiers, employés de libre-service : 2 118
- Cuisiniers : 1 694
- Représentants, VRP : 1 452
- Vendeurs autres qu'en alim. et équip. de la personne : 793



## Social et médico-social : 7 440

- Animateurs socioculturels : 3 949
- Aides-soignants : 1 051
- Educateurs spécialisés, conseillers d'éducation... : 785
- Infirmiers, sages-femmes : 617





# Les métiers rassemblant le plus grand nombre de projets de recrutement

- Un petit nombre de métiers de services aux particuliers (animateurs socioculturels, employés de l'hôtellerie-restauration, cuisiniers), de services aux entreprises (agents d'entretien, hôtesse d'accueil et standardistes) et du commerce (caissiers et employés de libre-service) rassemblent une part importante des embauches envisagées en Midi-Pyrénées. Sur ces profils, plus d'un projet de recrutement sur deux porte sur du personnel saisonnier et les difficultés d'embauche sont y le plus souvent en deçà de la moyenne régionale.
- D'autres professions très recherchées se caractérisent par des besoins en personnel majoritairement permanent et par des difficultés de recrutement élevées. Il s'agit des employés de maison, des maçons qualifiés, des représentants, des conducteurs routiers et des aides-soignants. Les postes d'encadrement les plus demandés par les employeurs concernent les ingénieurs informaticiens et les cadres d'études et de recherche.
- La plupart des catégories professionnelles bénéficient cette année d'une évolution favorable des intentions d'embauche, à l'exception des ouvriers du BTP et des métiers de la vente, du tourisme et des services, où les projets se stabilisent cette année.

	Ensemble des projets de recrutement	% de cas difficiles à recruter	% de saisonniers
<b>Animateurs socioculturels, de sport et de loisirs</b>	<b>3 949</b>	<b>58,3%</b>	<b>76,1%</b>
Employés et agents de maîtrise de l'hôtellerie (serveurs, maîtres d'hôtel...)	3 673	45,4%	55,8%
Agents d'entretien	3 046	35,0%	59,0%
<b>Employés de maison et assistantes maternelles (y.c. aides à domicile)</b>	<b>2 794</b>	<b>58,1%</b>	19,0%
Caissiers, employés de libre-service	2 118	14,4%	64,4%
Ingénieurs et cadres de l'informatique (sauf technico-commerciaux)	1 945	48,1%	7,9%
Maçons qualifiés	1 749	87,7%	6,8%
Cuisiniers	1 694	55,1%	55,3%
Représentants, VRP	1 452	63,7%	0,8%
Secrétaires, assistantes	1 315	20,2%	10,2%
<b>Ingénieurs et cadres d'études et de recherche</b>	<b>1 126</b>	31,8%	1,6%
Conducteurs routiers et grands routiers	1 063	75,6%	16,4%
Aides-soignants	1 051	66,0%	10,0%
Agents et hôtesses d'accueil, standardistes	1 016	18,6%	66,7%
Ouvriers non qualifiés de la manutention	914	48,0%	32,6%
<b>Ensemble des 101 métiers</b>	<b>58 319</b>	<b>52,4%</b>	<b>26,7%</b>

### Guide de lecture :

#### En bleu :

Métiers qui présentent, dans cette Assédic, une proportion de projets de recrutement significativement supérieure à la moyenne nationale, calculée sur les trois années précédentes.

#### En rouge :

Proportion de cas difficiles supérieure à la moyenne de l'Assédic.

#### En vert :

Proportion de projets saisonniers supérieure à la moyenne de l'Assédic.

# Les tendances dans l'Assédic Midi-Pyrénées

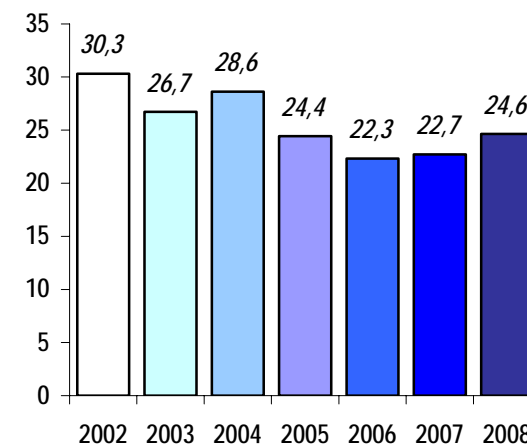
## La propension à recruter augmente sensiblement

- La part des établissements potentiellement recruteurs progresse pour la deuxième année consécutive, pour s'établir à 24,6%. La hausse du ratio est plus marquée parmi les plus grandes unités.
- La progression de l'indicateur concerne principalement les activités de services, le commerce et surtout l'industrie manufacturière. Dans certains secteurs industriels (fabrication de matériel de transport, plasturgie, métallurgie), près d'un établissement sur deux envisage de recruter cette année.

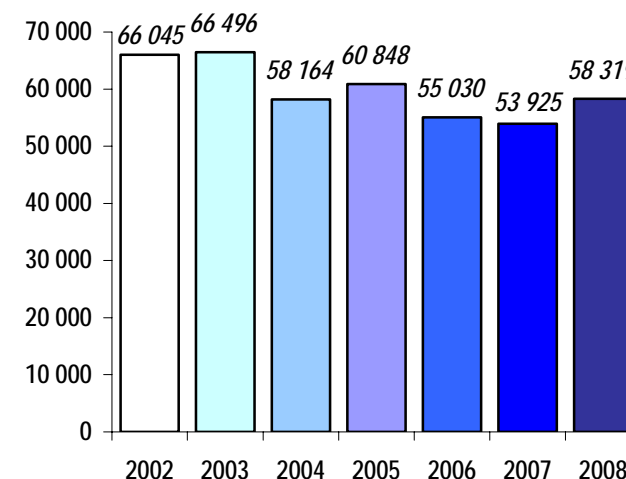
## Des projets de recrutement en hausse dans la plupart des secteurs

- Après deux années consécutives de baisse, les intentions d'embauche repartent à la hausse en 2008 (+8,1%, soit 4 400 projets supplémentaires). La majeure partie des secteurs bénéficie de cette évolution favorable. Elle est cependant plus marquée dans certaines activités tertiaires (services aux entreprises : +2 100, santé et action sociale : +900), commerciales (distribution alimentaire : +500, commerce et réparation automobile : +500) ou industrielles (métallurgie : +500).
- Les difficultés d'embauche s'inscrivent en hausse par rapport à 2007 (+1,4 point). Ce durcissement concerne plus spécifiquement les activités de services, les industries agroalimentaires et, dans une moindre mesure, le BTP.
- Les recrutements à vocation saisonnière représentent moins de 27% des projets, soit un recul de 1,5 point par rapport à l'an dernier. Ces embauches ponctuelles concernent surtout certaines activités de services (hôtellerie-restauration, services à la personne : plus de 50%), et les IAA où un projet sur trois relève de besoins saisonniers.

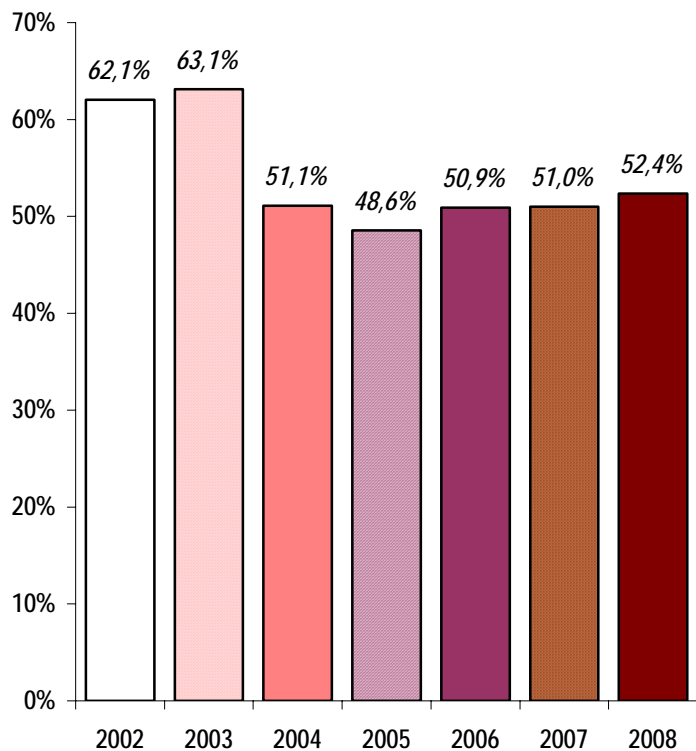
Evolution de la proportion d'établissements projetant de recruter (en %)



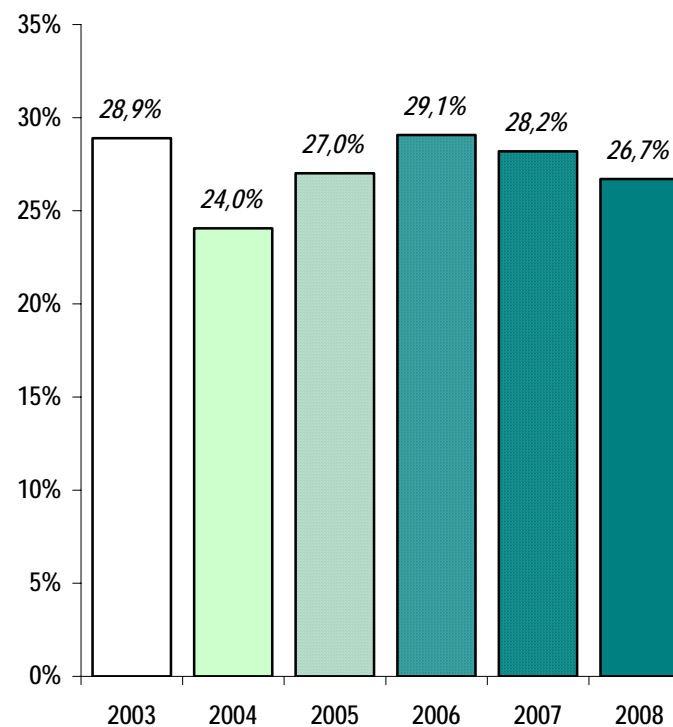
Evolution du nombre de projets de recrutement



*Evolution de la part des projets difficiles*

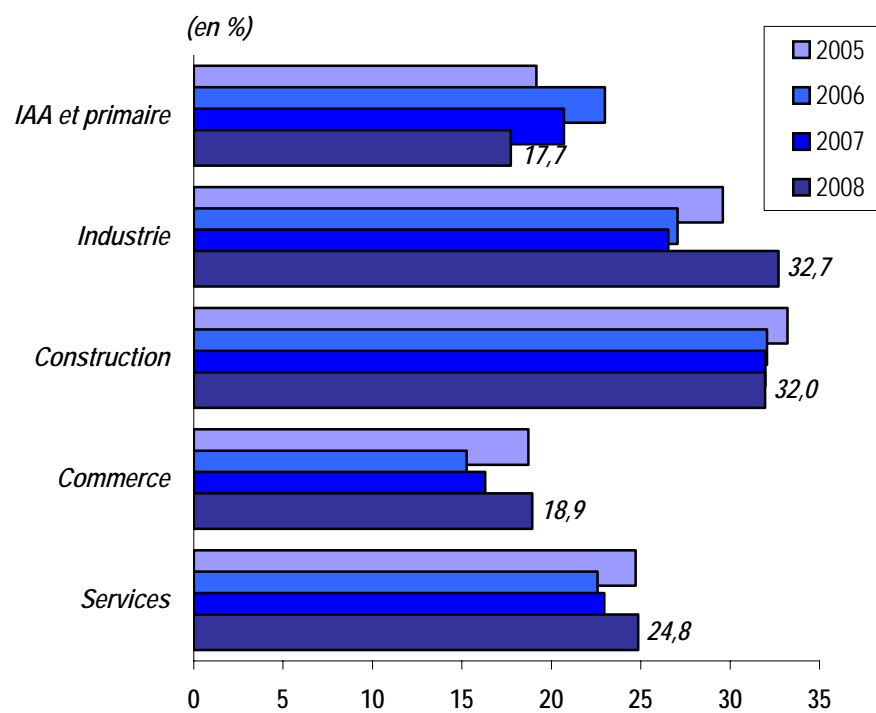
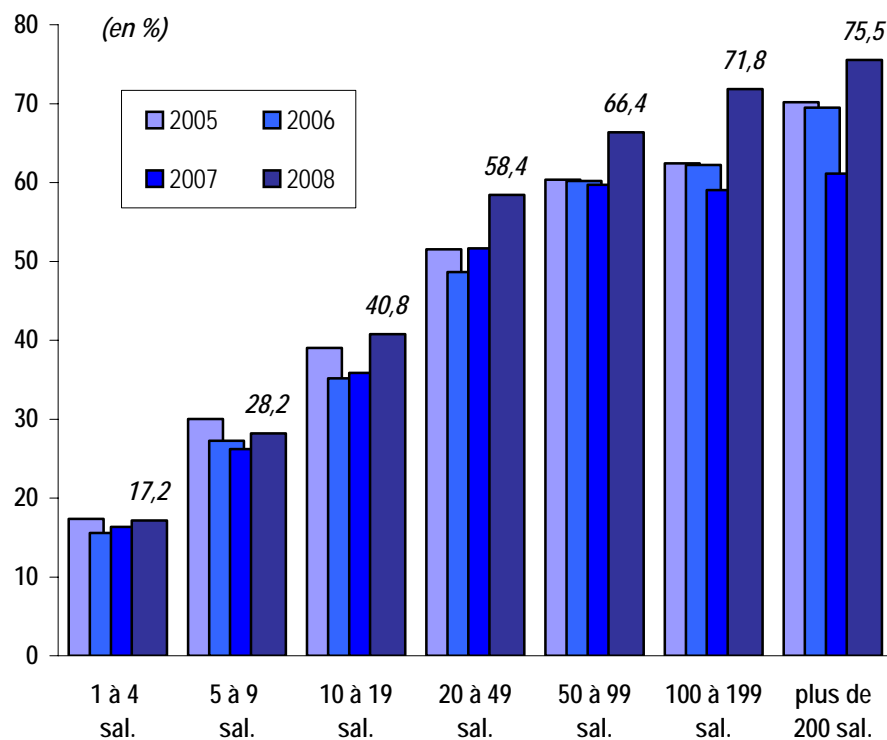


*Evolution de la part des projets saisonniers*



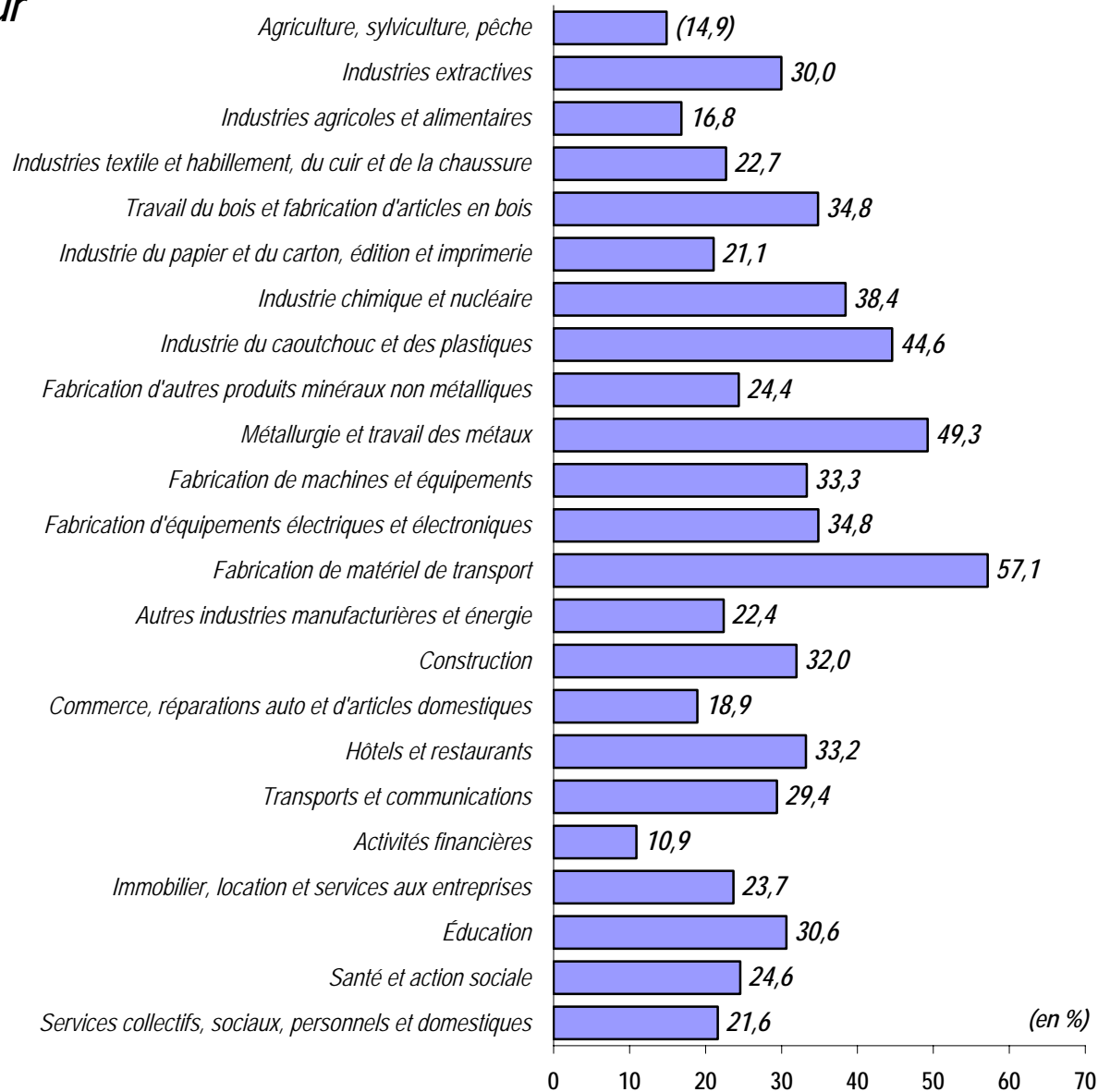
*I - Les établissements qui  
projetent de recruter*

- La proportion d'établissements envisageant de recruter dans l'Assédic Midi-Pyrénées progresse pour la deuxième année consécutive (+1,9 point), pour s'établir à 24,6%. Près de 17 600 employeurs prévoient au moins une embauche en 2008.
- La hausse de la propension à recruter est plus marquée parmi les plus grandes unités : +14,4 points dans les établissements de plus de 200 salariés contre seulement +0,8 point dans les TPE de moins de 5 personnes. Ces évolutions accentuent le profil croissant du ratio avec la taille d'établissement.
- La progression de l'indicateur concerne principalement les activités de services (+ 1,9 point), le commerce (+2,6) et surtout l'industrie manufacturière (+6). Cette dernière devance la construction, dont la propension à recruter demeure stable cette année.



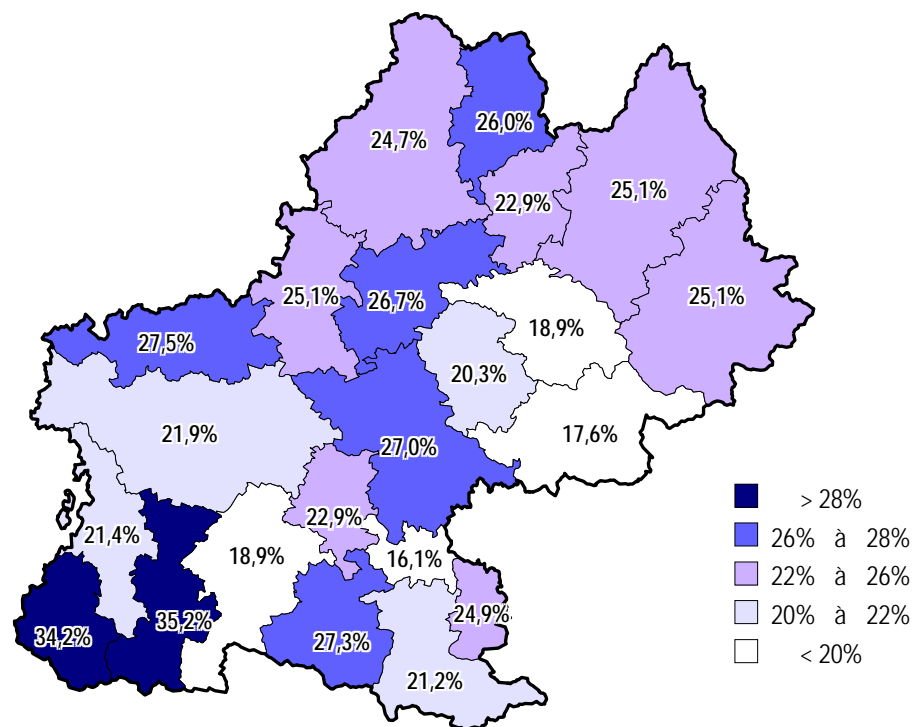
## Proportion d'établissements déclarant des projets de recrutement, selon le secteur d'activité détaillé

- La majeure partie des activités industrielles présente une propension à recruter nettement supérieure à la moyenne régionale. C'est notamment le cas de la fabrication de matériel de transport, de la métallurgie et de la plasturgie où près d'un établissement sur deux se déclare enclin à embaucher cette année.
- Certaines activités de services aux particuliers (hôtellerie-restauration, éducation) et aux entreprises (transport routier de marchandises) affichent également une forte propension à recruter.
- A l'inverse, la part d'établissements potentiellement recruteurs demeure faible dans le commerce de détail et le secteur de la banque-assurance.



## Proportion d'établissements déclarant des projets de recrutement, selon le bassin d'emploi

- La propension à recruter présente une importante hétérogénéité dans les différents bassins d'emploi de l'Assédic.
- Le ratio excède 33% à Lourdes et Lannemezan. Certains employeurs des services (hôtellerie-restauration, transports et communications notamment) sont fortement disposés à recruter dans ces bassins.
- En revanche, moins d'un établissement sur cinq envisagerait de recruter à Albi Carmaux, Castres Mazamet, Saint-Gaudens et Pamiers. Dans ces bassins, l'indicateur est inférieur à la moyenne dans l'ensemble des activités économiques agrégées.



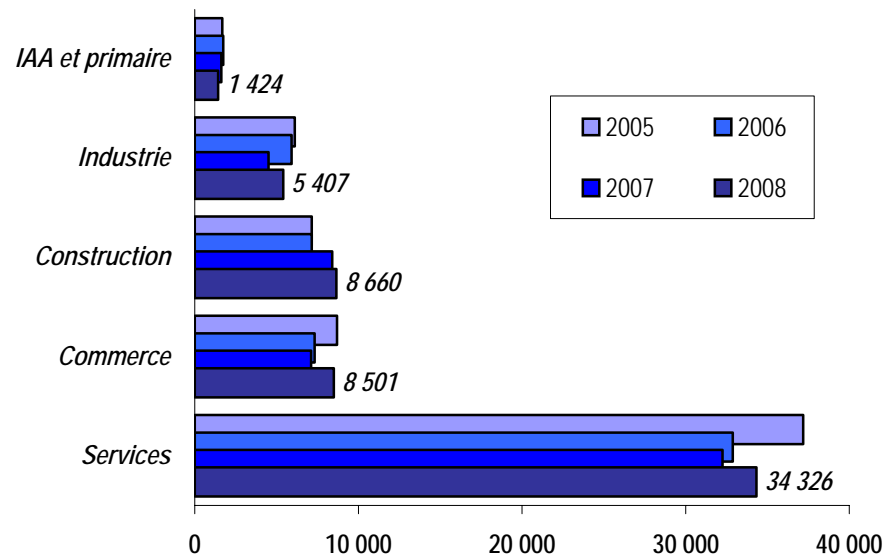
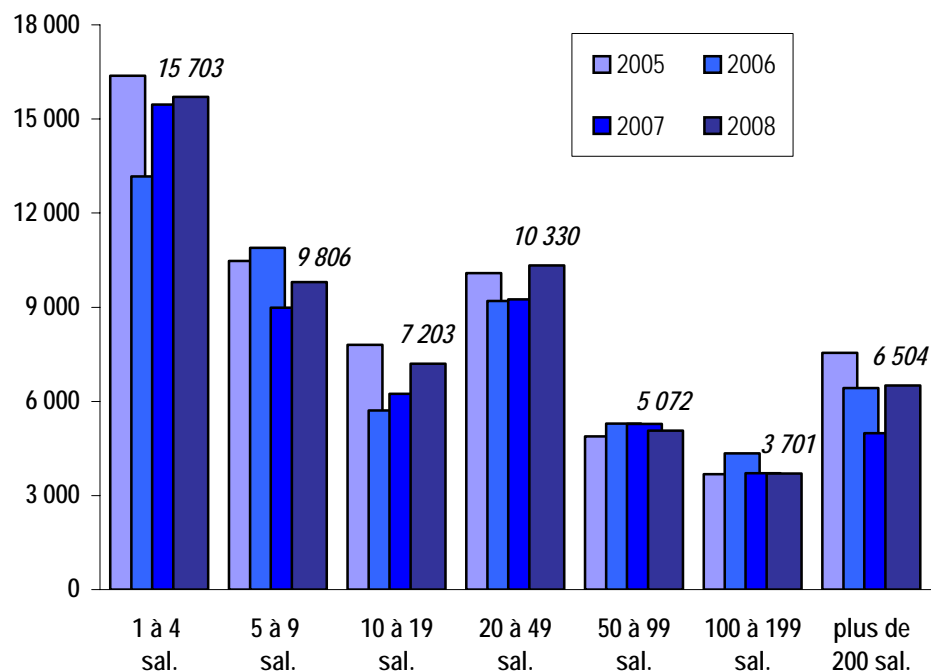
Les intervalles retenus pour la cartographie des bassins d'emploi ont été définis au niveau national. Certaines catégories de couleur peuvent ne pas être représentées sur la carte de cette Assédic

*II - Les projets de recrutement  
selon le type d'établissements recruteurs  
et selon le bassin d'emploi*

## Évolution du nombre de projets de recrutement

Midi-Pyrénées

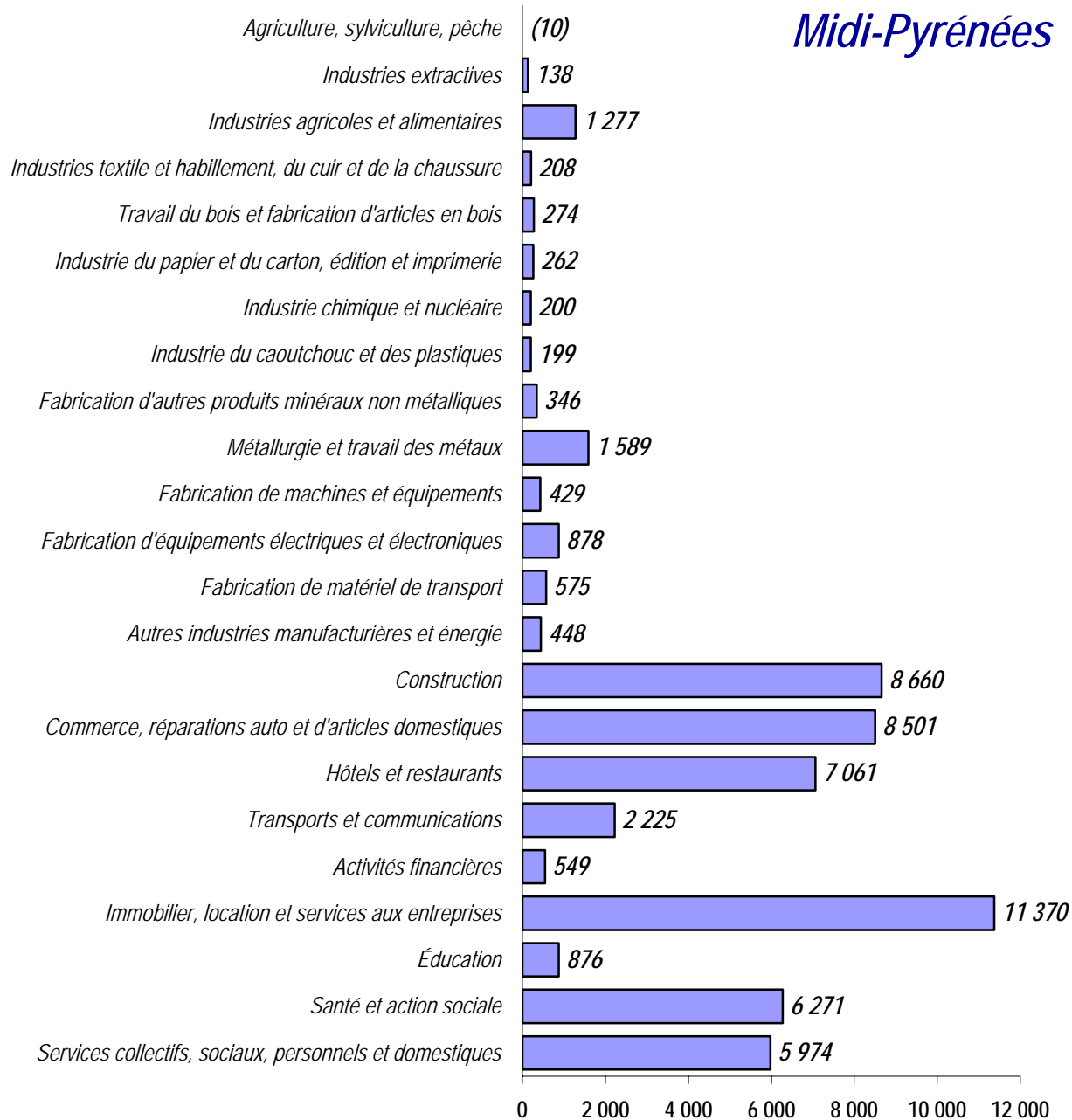
- Les employeurs de l'Assédic Midi-Pyrénées envisagent 58 300 embauches cette année. Après deux années consécutives de baisse, ce résultat correspond à une franche progression par rapport à l'an dernier (+8,1%, soit 4 400 projets supplémentaires).
- Cette évolution concerne plus particulièrement les établissements de moins de 50 personnes (+3 100 projets), ainsi que les structures de plus de 200 salariés (+1 500). Elle est par ailleurs concentrée dans certaines activités tertiaires (services aux entreprises : +2 100, santé et action sociale : +900), du commerce (distribution alimentaire : +500, commerce et réparation automobile : +500) ou de l'industrie (métallurgie : +500).



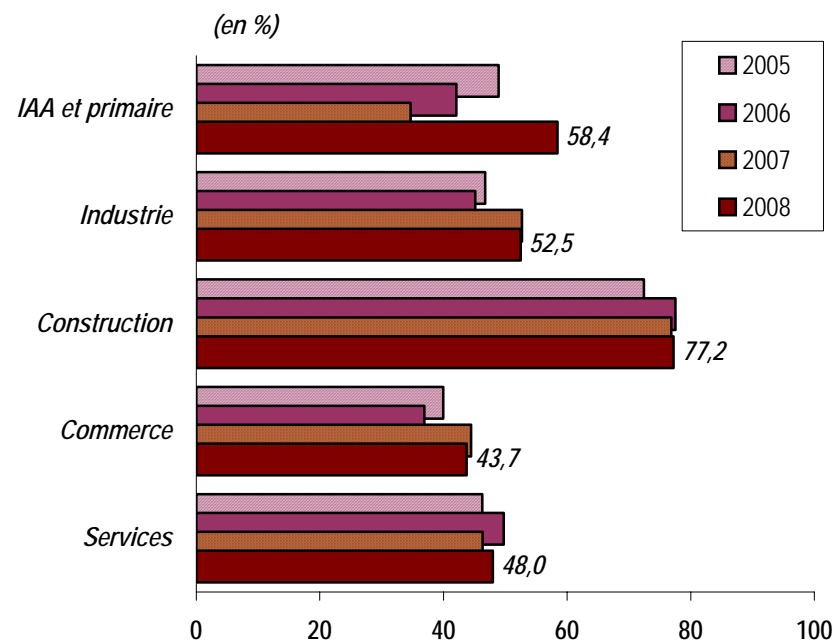
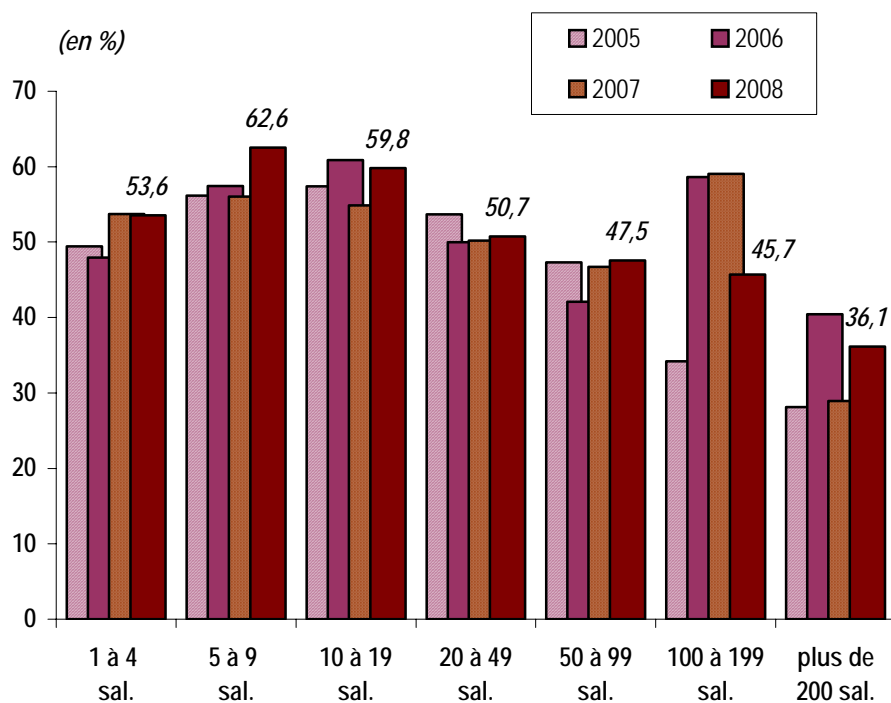
## Nombre de projets de recrutement selon le secteur d'activité détaillé

- Avec près de 20% de l'ensemble des intentions d'embauche, les services aux entreprises représentent le premier pôle de recrutement de l'Assédic. Les projets progressent tout particulièrement dans les services opérationnels aux entreprises (nettoyage, mise à disposition de personnel), et dans les prestations d'études techniques.
- Parmi les autres activités tertiaires, le commerce, l'hôtellerie-restauration, le secteur sanitaire et social et les services à la personne rassemblent un nombre important de projets de recrutement.
- La construction constitue un réservoir important d'emplois potentiels. Dans ce secteur, les embauches envisagées augmentent peu cette année (+300), en raison d'évolutions contrastées entre le bâtiment (+600) et les travaux publics (-400).

Midi-Pyrénées

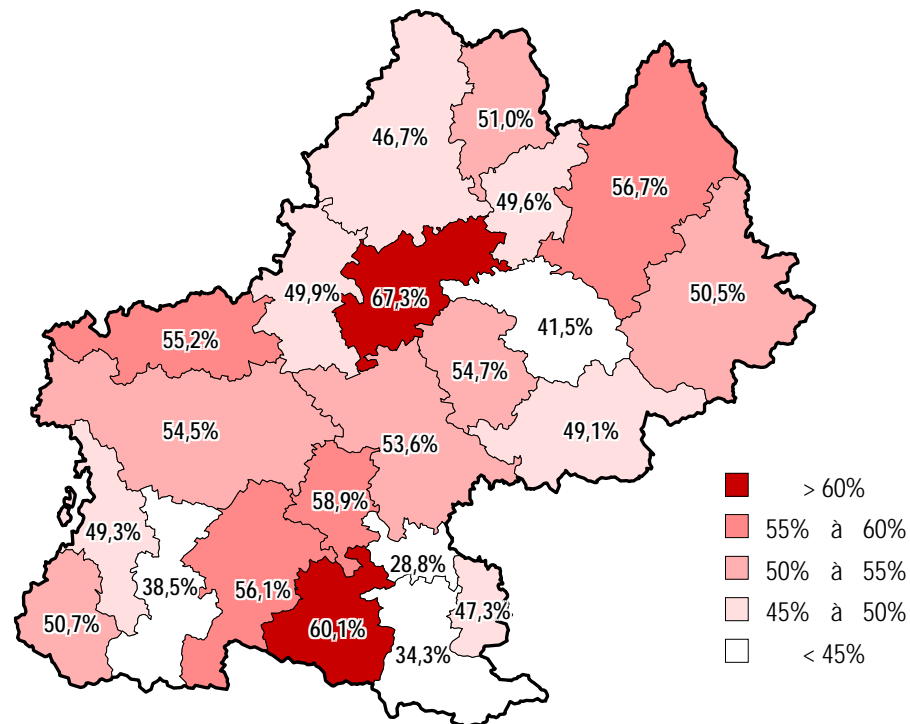


- La part des recrutements jugés difficiles par les employeurs progresse de manière sensible pour s'établir à 52,4%, contre 51,0% en 2007. Au total, on recense 30 500 projets assortis de difficultés, soit 3 000 de plus que l'an dernier.
- Le renforcement des difficultés d'embauche affecte plus particulièrement les établissements employant de 5 à 19 personnes, ainsi que les unités de plus de 200 salariés (+ 7,2 points).
- Dans les industries agroalimentaires, on assiste à un retour en force des difficultés de recrutement (+24 points), après deux années d'amélioration sensible.



## Proportion de projets de recrutement jugés difficiles selon le bassin d'emploi

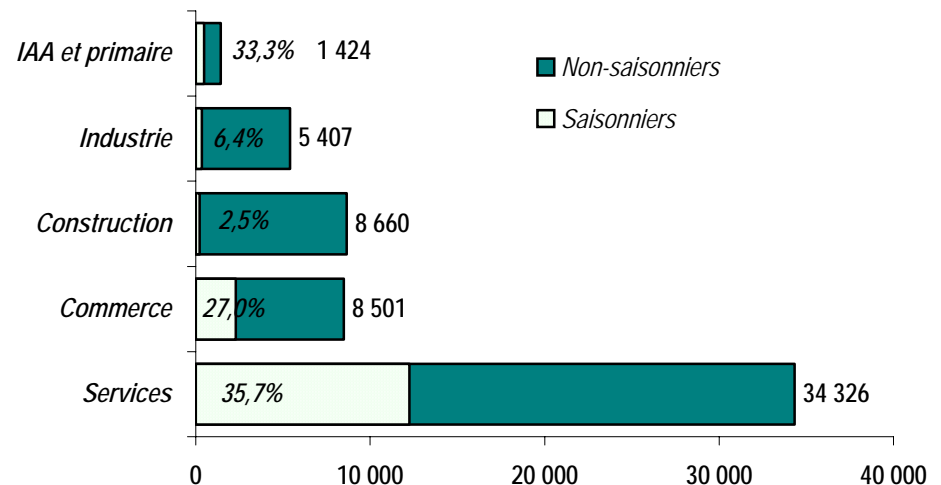
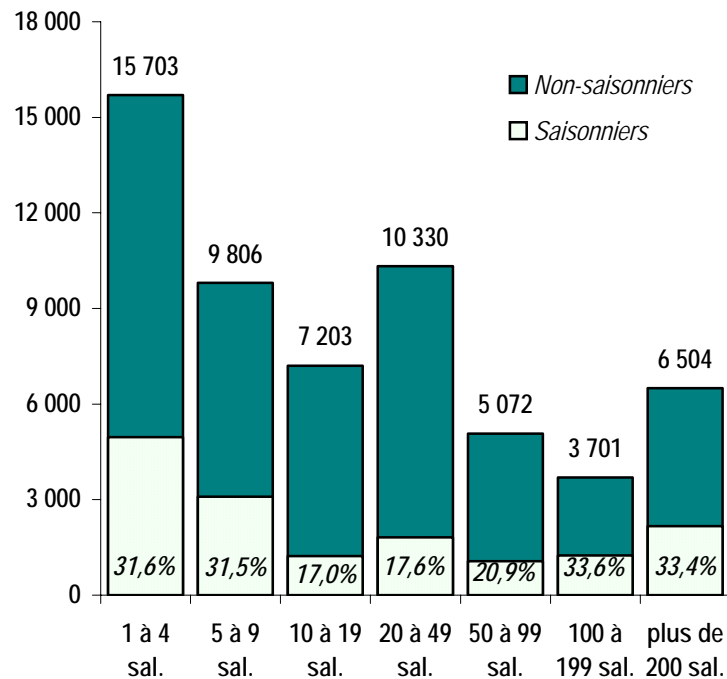
- La part des recrutements jugés difficiles varie considérablement d'un bassin à l'autre.
- Avec plus de 2/3 des projets considérés comme problématiques, le bassin de Montauban enregistre le ratio le plus élevé. Ce constat concerne l'ensemble des secteurs d'activité agrégés. D'autres bassins présentent d'importantes difficultés d'embauche, qui sont toutefois concentrées dans certains secteurs : construction (Saint-Girons), commerce (Muret), santé et action sociale (Saint-Gaudens).
- A l'inverse, le bassin de Pamiers se distingue par de faibles difficultés de recrutement, et ce dans l'ensemble des secteurs d'activité. De même, Lannemezan, Foix et Albi Carmaux connaissent de moindres difficultés d'embauche, en particulier dans le commerce et les services.



Les intervalles retenus pour la cartographie des bassins d'emploi ont été définis au niveau national. Certaines catégories de couleur peuvent ne pas être représentées sur la carte de cette Assédic

## Nombre de projets de recrutement principalement liés à une activité saisonnière

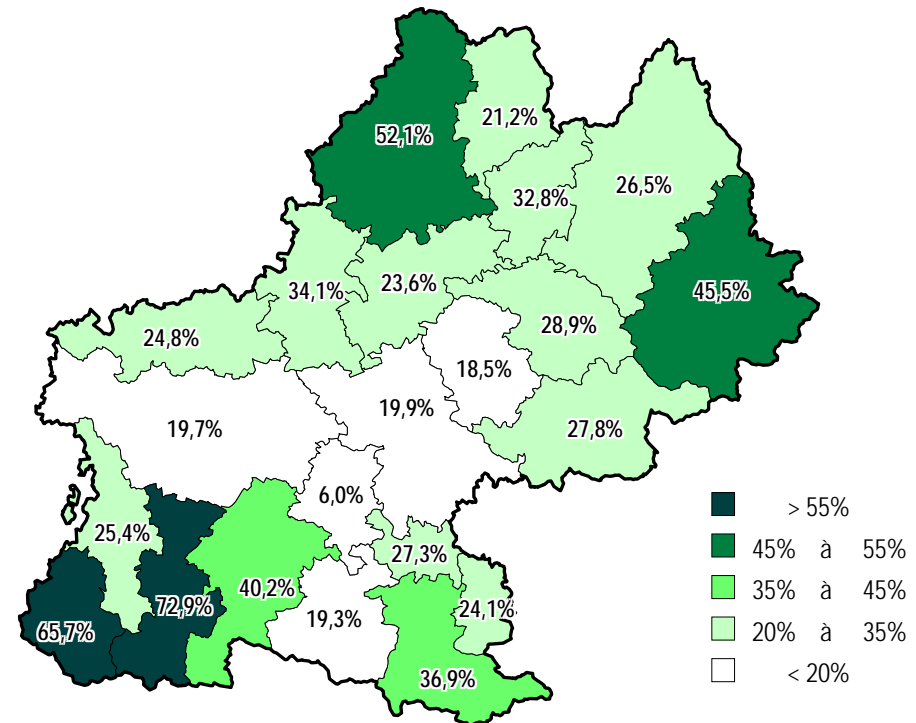
- Les recrutements à vocation saisonnière représentent près de 27% des projets formulés par les employeurs de l'Assédic, soit un recul de 1,5 point par rapport à l'an dernier. Ce résultat correspond à 15 600 projets ponctuels.
- Le recours à du personnel saisonnier est plus fréquent dans certaines activités de services (hôtellerie-restauration, services à la personne), où il représente plus d'un projet de recrutement sur deux, ainsi que dans les industries agroalimentaires (un sur trois).



## Proportion de projets de recrutement principalement liés à une activité saisonnière selon le bassin d'emploi

Midi-Pyrénées

- Le recours à du personnel saisonnier fait l'objet d'une importante polarisation géographique. Il représente ainsi 2 projets sur 3 dans le bassin de Lourdes, et près de 3 sur 4 dans celui de Lannemezan. Le commerce et l'hôtellerie-restauration sont principalement à l'origine de ce résultat, que l'on observe également - mais dans une moindre mesure - à Cahors et Millau.
- La part des recrutements ponctuels est en revanche nettement plus modeste dans les bassins environnant l'agglomération toulousaine. Le poids des saisonniers y est inférieur à la moyenne dans les activités commerciales (bassins de Toulouse et Auch), l'hôtellerie-restauration, les services à la personne ou encore le secteur sanitaire et social (Graulhet, Saint-Girons).
- A Muret, le recours au personnel saisonnier est particulièrement faible, et ce dans l'ensemble des secteurs d'activité.



Les intervalles retenus pour la cartographie des bassins d'emploi ont été définis au niveau national. Certaines catégories de couleur peuvent ne pas être représentées sur la carte de cette Assédic.

### *III - Les métiers faisant l'objet de projets de recrutement*

## Les 15 métiers rassemblant le plus grand nombre de projets de recrutement

	Effectifs permanents à recruter en 2008	Effectifs principalem. liés à une activité saisonnière	Ensemble
Animateurs socioculturels, de sport et de loisirs	942	3 006	3 949
Employés et agents de maîtrise de l'hôtellerie (serveurs, maîtres d'hôtel...)	1 624	2 049	3 673
Agents d'entretien	1 249	1 798	3 046
Employés de maison et assistantes maternelles (y.c. aides à domicile)	2 262	532	2 794
Caissiers, employés de libre-service	754	1 364	2 118
Ingénieurs et cadres spécialistes de l'informatique (sauf technico-commerciaux)	1 791	154	1 945
Maçons qualifiés	1 630	118	1 749
Cuisiniers	757	937	1 694
Représentants, VRP	1 441	12	1 452
Secrétaires, assistantes	1 181	134	1 315
Ingénieurs et cadres d'études et de recherche	1 109	18	1 126
Conducteurs routiers et grands routiers	889	174	1 063
Aides-soignants	946	105	1 051
Agents et hôtesses d'accueil, standardistes	338	678	1 016
Ouvriers non qualifiés de la manutention	616	298	914

- Les métiers de services à la personne (animateurs socioculturels, serveurs et employés de l'hôtellerie, cuisiniers) ou aux entreprises (agents d'entretien, hôtesses d'accueil) figurent parmi les profils les plus recherchés dans l'Assédic Midi-Pyrénées. Les projets à vocation saisonnière y sont très largement majoritaires.
- Certaines professions du secteur sanitaire et social (aides-soignants, employés de maison et assistantes maternelles) rassemblent également un nombre important d'intentions d'embauche.
- Parmi les postes d'encadrement, seuls les profils techniques (ingénieurs informaticiens, cadres d'études et de recherche) apparaissent dans le classement des métiers les plus recherchés.

## Les 15 métiers rassemblant le plus grand nombre de projets de recrutement jugés difficiles

	Nombre de projets de recrutement signalés difficiles	Ensemble des projets de recrutement déclarés	% de cas difficiles à recruter
Animateurs socioculturels, de sport et de loisirs	2 304	3 949	58,3%
Employés et agents de maîtrise de l'hôtellerie (serveurs, maîtres d'hôtel...)	1 668	3 673	45,4%
Employés de maison et assistantes maternelles (y.c. aides à domicile)	1 624	2 794	58,1%
Maçons qualifiés	1 534	1 749	87,7%
Agents d'entretien	1 065	3 046	35,0%
Ingénieurs et cadres spécialistes de l'informatique (sauf technico-commerciaux)	935	1 945	48,1%
Cuisiniers	934	1 694	55,1%
Représentants, VRP	925	1 452	63,7%
Conducteurs routiers et grands routiers	804	1 063	75,6%
Plâtriers, charpentiers et autres ouvriers qualifiés du gros œuvre du bâtiment	769	894	86,0%
Ouvriers qualifiés des travaux publics (terrassement, béton...)	714	822	86,9%
Aides-soignants	694	1 051	66,0%
Plombiers et chauffagistes qualifiés	523	631	83,0%
Menuisiers qualifiés du bâtiment, serruriers-poseurs	506	599	84,4%
Ouvriers qualifiés de la mécanique (soudeurs, monteurs, mécaniciens, ajusteurs...)	501	670	74,8%

- Les difficultés d'embauche affectent tout d'abord les métiers qualifiés de la construction (maçons, plâtriers, charpentiers, ouvriers des TP, plombiers, menuisiers). Sur ces profils, plus de 80% des recrutements sont jugés difficiles par les employeurs. Les conducteurs routiers et les ouvriers de la mécanique se distinguent également par une proportion élevée d'embauches considérées comme problématiques (3 cas sur 4).
- Les métiers de services les plus recherchés dans la région (animateurs, serveurs, employés de maison, agents d'entretien, cuisiniers) rassemblent un volume important de projets assortis de difficultés.

## Les 10 métiers où sont signalées les plus fortes difficultés de recrutement

	Effectifs à recruter en 2008 (1)	% de cas difficiles à recruter
Maçons qualifiés	1 749	87,7%
Ouvriers qualifiés des travaux publics (terrassement, béton...)	822	86,9%
Plâtriers, charpentiers et autres ouvriers qualifiés du gros œuvre du bâtiment	894	86,0%
Menuisiers qualifiés du bâtiment, serruriers-poseurs	599	84,4%
Plombiers et chauffagistes qualifiés	631	83,0%
Infirmiers, sages-femmes	617	75,8%
Conducteurs routiers et grands routiers	1 063	75,6%
Ouvriers qualifiés de la mécanique (soudeurs, monteurs, mécaniciens, ajusteurs...)	670	74,8%
Techniciens du BTP (mètres, dessinateurs d'études en BTP, géomètres, topographes...)	680	70,5%
Aides-soignants	1 051	66,0%

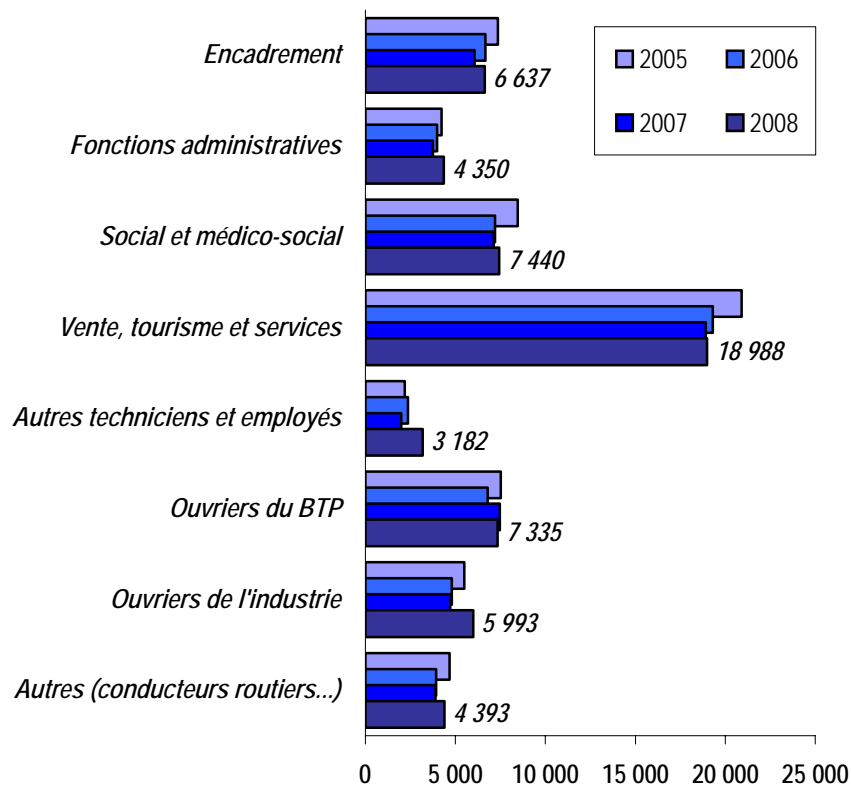
## Les 10 métiers où sont signalées les plus faibles difficultés de recrutement

	Effectifs à recruter en 2008 (1)	% de cas difficiles à recruter
Caissiers, employés de libre-service	2 118	14,4%
Agents et hôtesses d'accueil, standardistes	1 016	18,6%
Secrétaires, assistantes	1 315	20,2%
Ingénieurs et cadres d'études et de recherche	1 126	31,8%
Agents d'entretien	3 046	35,0%
Educateurs spécialisés, conseillers d'éducation et surveillants	785	36,1%
Vendeurs autres qu'en alimentation et équipement de la personne	793	40,7%
Employés et agents de maîtrise de l'hôtellerie (serveurs, maîtres d'hôtel...)	3 673	45,4%
Cadres commerciaux et technico-commerciaux	905	46,9%
Ouvriers non qualifiés de la manutention	914	48,0%

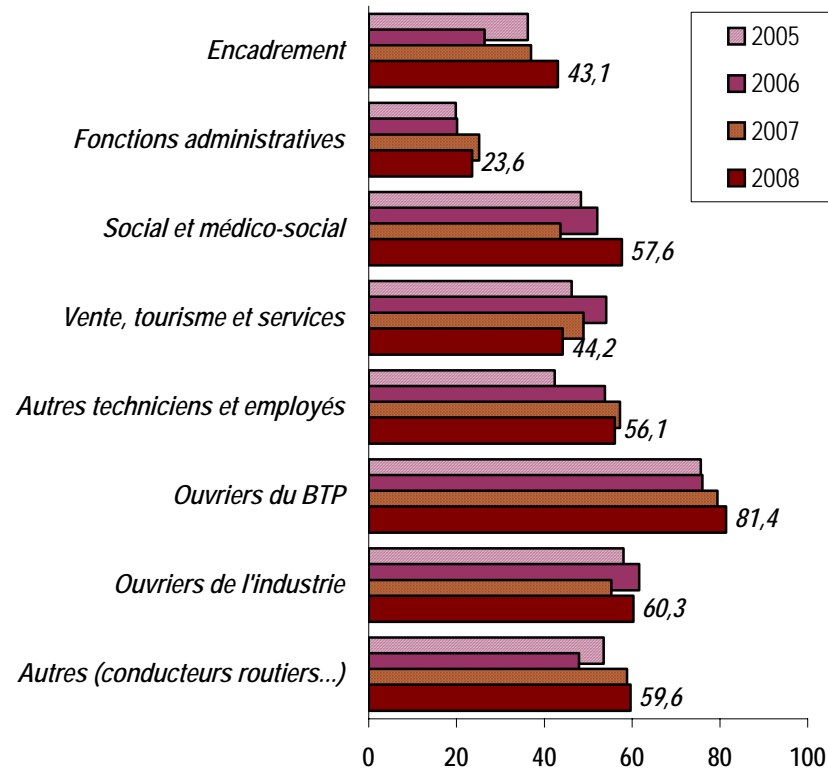
(1) Sont uniquement retenus les métiers représentant plus de 1% du nombre total de projets de recrutement en 2008

# Évolution du nombre de projets de recrutement et de la proportion de recrutements jugés difficiles, par grandes familles de métiers

Nombre de projets de recrutement



Proportion de cas difficiles



- La hausse des intentions d'embauche concerne la plupart des familles de métiers. La progression est cependant plus marquée dans la catégorie "Autres techniciens et employés" (+1 200) et chez les ouvriers de l'industrie (+1 300). Dans ce dernier groupe, les difficultés de recrutement s'intensifient (+5 points).
- Les intentions d'embauche se stabilisent dans les fonctions de la vente, du tourisme et des services (+100). C'est aussi le cas pour les ouvriers du BTP (-100) où les difficultés de recrutement, déjà élevées, s'accroissent (+2 points).

*Les 15 métiers qui enregistrent les plus fortes variations à la hausse  
(en nombre de projets de recrutement)*

	2002	2003	2004	2005	2006	2007	2008	Var. abs. 08/07
Autres techniciens et agents de maîtrise de l'industrie	169	465	240	248	238	151	516	365
Techniciens, agents de maîtrise de l'électricité, de l'électronique et des télécoms	702	510	309	556	599	425	782	357
Educateurs spécialisés, conseillers d'éducation et surveillants	3 520	368	648	671	574	469	785	316
Cuisiniers	1 584	2 676	1 031	1 722	1 518	1 482	1 694	213
Cadres administratifs, comptables et financiers	595	338	383	522	394	300	488	188
Cadres commerciaux et technico-commerciaux	1 308	343	748	599	605	717	905	188
Techniciens, agents de maîtrise, dessinateurs industries méca. et travail des métaux	252	316	394	305	592	295	482	187
Ingénieurs et cadres d'études et de recherche	1 240	1 003	1 308	1 661	1 763	940	1 126	186
Agents administratifs et commerciaux du tourisme et des transports	315	161	159	504	137	172	354	182
Mécaniciens qualifiés d'automobiles (entretien, réparation)	740	416	289	448	308	323	503	181
Techniciens, agents de maîtrise de la maintenance	545	325	363	407	250	333	507	174
Programmeurs et autres informaticiens (sauf ingénieurs et cadres)	253	307	235	225	250	212	380	169
Autres ouvriers non qualifiés de l'industrie	1 431	509	311	257	301	353	522	169
Infirmiers, sages-femmes	586	777	667	675	580	458	617	159
Ingénieurs et cadres techniques de l'industrie	486	292	402	407	496	270	425	155

**Les 15 métiers qui enregistrent les plus fortes variations à la baisse**  
(en nombre de projets de recrutement)

	2002	2003	2004	2005	2006	2007	2008	Var. abs. 08/07
Animateurs socioculturels, de sport et de loisirs	5 713	6 619	4 224	4 985	4 359	4 187	3 949	-238
Professionnels des spectacles, photographes, stylistes, décorateurs	322	45	233	884	785	618	409	-210
Autres ouvriers qualifiés du second œuvre du bâtiment	647	648	337	515	560	746	550	-195
Agents d'entretien	2 360	2 281	2 422	2 875	3 355	3 241	3 046	-195
Employés des services divers (pompistes, teinturiers, blanchisseurs...)	55	299	92	327	171	409	263	-146
Ouvriers qualifiés des travaux publics (terrassement, béton...)	657	878	765	1 210	715	940	822	-119
Ouvriers non qualifiés des industries agroalimentaires	634	1 479	799	685	459	568	450	-118
Coiffeurs, esthéticiens, manucures	304	812	573	505	403	468	360	-108
Professions paramédicales (techniciens médicaux, préparateurs pharma, spécialistes rééduc. ...)	420	716	779	449	394	575	474	-101
Vendeurs autres qu'en alimentation et équipement de la personne	1 438	1 573	1 022	1 018	779	889	793	-96
Conducteurs routiers de transport en commun	470	436	467	471	284	415	320	-95
Cadres du BTP	257	267	326	462	434	660	570	-90
Bouchers, charcutiers, boulangers	998	495	476	537	545	490	415	-75
Ouvriers non qualifiés du second œuvre du bâtiment	544	680	804	329	387	529	454	-75
Professeurs et directeurs d'établissement d'enseignement privé salariés	114	304	65	362	264	179	112	-67

*Annexe 1*  
*Les projets de recrutement par métier*

	Recrut. déclarés	Recrut. déclarés avec difficultés	% Recrut. avec difficultés	Recrut. principalem. liés à une activité saisonniers	% Recrut. saisonniers
C01 Cadres administratifs, comptables et financiers	488	181	37,1%	13	2,7%
C02 Ingénieurs et cadres d'études et de recherche	1 126	358	31,8%	18	1,6%
C03 Ingénieurs et cadres spécialistes de l'informatique (sauf technico-commerciaux)	1 945	935	48,1%	154	7,9%
C04 Ingénieurs et cadres techniques de l'industrie	425	196	46,2%	5	1,2%
C05 Cadres du BTP	570	388	68,0%	9	1,6%
C06 Cadres commerciaux et technico-commerciaux	905	424	46,9%	7	0,8%
C07 Cadres de la banque et des assurances	104	9	8,8%	3	3,0%
C08 Cadres des transports et navigants de l'aviation civile	12	4	33,1%	4	29,5%
C09 Assistants de la communication, interprètes	49	21	43,5%	14	29,7%
C10 Cadres de la communication, de la documentation, de l'édition, journalistes	69	11	15,6%	5	6,9%
C11 Professionnels des spectacles, photographes, stylistes, décorateurs	409	35	8,6%	282	69,1%
C12 Professionnels salariés de la santé (médecins, chirurgiens dentistes, pharmaciens, vétérinaires...)	280	185	65,9%	55	19,7%
C13 Professeurs et directeurs d'établissement d'enseignement privé salariés	112	22	20,0%	48	43,4%
C14 Cadres de l'hôtellerie et de la restauration	143	88	61,4%	57	39,7%
<b>Ensemble "Fonctions d'encadrement"</b>	<b>6 637</b>	<b>2 858</b>	<b>43,1%</b>	<b>675</b>	<b>10,2%</b>
A01 Techniciens des services administratifs, comptables et financiers	402	111	27,6%	9	2,1%
A02 Secrétaires de direction, personnels de secrétariat de niveau supérieur	179	55	30,8%	4	2,0%
A03 Secrétaires, assistantes	1 315	265	20,2%	134	10,2%
A04 Employés de la comptabilité	441	135	30,6%	59	13,3%
A05 Agents et hôtesses d'accueil, standardistes	1 016	189	18,6%	678	66,7%
A06 Autres employés administratifs d'entreprises	457	24	5,3%	176	38,4%
A07 Programmeurs et autres informaticiens (sauf ingénieurs et cadres)	380	154	40,6%	5	1,2%
A08 Opérateurs de saisie informatique	159	91	57,2%	127	80,0%
<b>Ensemble "Fonctions administratives"</b>	<b>4 350</b>	<b>1 025</b>	<b>23,6%</b>	<b>1 190</b>	<b>27,4%</b>

	Recrut. déclarés	Recrut. déclarés avec difficultés	% Recrut. avec difficultés	Recrut. principalem. liés à une activité saisonnière	% Recrut. saisonniers
S01 Animateurs socioculturels, de sport et de loisirs	3 949	2 304	58,3%	3 006	76,1%
S02 Formateurs, recruteurs	491	202	41,1%	136	27,6%
S03 Assistantes sociales et conseillers familiaux	73	28	38,6%	7	9,3%
S04 Educateurs spécialisés, conseillers d'éducation et surveillants	785	283	36,1%	207	26,4%
S05 Professions paramédicales (techniciens médicaux, préparateurs pharmacie, spécialistes rééduc. ...)	474	310	65,3%	69	14,6%
S06 Aides-soignants	1 051	694	66,0%	105	10,0%
S07 Infirmiers, sages-femmes	617	468	75,8%	69	11,1%
<b>Ensemble "Fonctions sociales et médico-sociales"</b>	<b>7 440</b>	<b>4 288</b>	<b>57,6%</b>	<b>3 599</b>	<b>48,4%</b>
V01 Chefs de rayon, acheteurs, marchandiseurs	227	92	40,5%	3	1,2%
V02 Représentants, VRP	1 452	925	63,7%	12	0,8%
V03 Vendeurs en alimentation	497	224	45,0%	214	43,0%
V04 Vendeurs en équipement de la personne et articles de sport	546	187	34,2%	189	34,6%
V05 Vendeurs autres qu'en alimentation et équipement de la personne	793	323	40,7%	236	29,8%
V06 Caissiers, employés de libre-service	2 118	305	14,4%	1 364	64,4%
V07 Employés et agents de maîtrise de l'hôtellerie (serveurs, maîtres d'hôtel...)	3 673	1 668	45,4%	2 049	55,8%
V08 Bouchers, charcutiers, boulangers	415	278	67,1%	114	27,5%
V09 Cuisiniers	1 694	934	55,1%	937	55,3%
V10 Coiffeurs, esthéticiens, manucures	360	186	51,7%	51	14,1%
V11 Employés de maison et assistantes maternelles (y.c. aides à domicile)	2 794	1 624	58,1%	532	19,0%
V12 Agents de gardiennage et de sécurité	535	314	58,6%	67	12,5%
V13 Agents d'entretien	3 046	1 065	35,0%	1 798	59,0%
V14 Employés et techniciens de la banque	64	25	39,0%	8	11,9%
V15 Employés et techniciens des assurances	118	24	20,4%	0	0,0%
V16 Agents d'exploitation des transports	36	11	30,4%	4	11,9%
V17 Agents administratifs et commerciaux du tourisme et des transports	354	106	30,1%	245	69,3%
V18 Employés des services divers (pompistes, teinturiers, blanchisseurs...)	263	92	35,1%	159	60,4%
<b>Ensemble "Fonctions liées à la vente, au tourisme et aux services (hors cadres)"</b>	<b>18 988</b>	<b>8 383</b>	<b>44,2%</b>	<b>7 980</b>	<b>42,0%</b>

## Projets de recrutement par métier

Midi-Pyrénées

	Recrut. déclarés	Recrut. déclarés avec difficultés	% Recrut. avec difficultés	Recrut. principalem. liés à une activité saisonnière	% Recrut. saisonniers
T01 Techniciens, agents de maîtrise de l'électricité, de l'électronique et des télécommunications	782	409	52,3%	16	2,1%
T02 Techniciens, agents de maîtrise, dessinateurs industries mécaniques et travail des métaux	482	234	48,5%	0	0,0%
T03 Techniciens, agents de maîtrise des industries agroalimentaires	46	24	51,8%	7	16,2%
T04 Techniciens, agents de maîtrise de la chimie	66	21	31,2%	4	6,0%
T05 Techniciens, agents de maîtrise du bois, du textile, du cuir et des industries graphiques	103	74	71,2%	5	4,6%
T06 Techniciens, agents de maîtrise de la maintenance	507	264	52,0%	11	2,1%
T07 Autres techniciens et agents de maîtrise de l'industrie	516	280	54,2%	60	11,6%
T08 Techniciens du BTP (mètres, dessinateurs d'études en BTP, géomètres, topographes...)	680	479	70,5%	5	0,7%
<b>Ensemble "Autres techniciens et employés"</b>	<b>3 182</b>	<b>1 784</b>	<b>56,1%</b>	<b>108</b>	<b>3,4%</b>
O01 Ouvriers qualifiés des travaux publics (terrassement, béton...)	822	714	86,9%	0	0,0%
O02 Maçons qualifiés	1 749	1 534	87,7%	118	6,8%
O03 Plâtriers, charpentiers et autres ouvriers qualifiés du gros œuvre du bâtiment	894	769	86,0%	14	1,5%
O04 Ouvriers non qualifiés du gros œuvre du bâtiment	461	345	74,8%	22	4,7%
O05 Peintres et ouvriers qualifiés des finitions du bâtiment	514	425	82,5%	9	1,8%
O06 Electriciens qualifiés du bâtiment	372	229	61,6%	13	3,4%
O07 Plombiers et chauffagistes qualifiés	631	523	83,0%	8	1,3%
O08 Menuisiers qualifiés du bâtiment, serruriers-poseurs	599	506	84,4%	5	0,9%
O09 Autres ouvriers qualifiés du second œuvre du bâtiment	550	465	84,5%	15	2,7%
O10 Ouvriers non qualifiés du second œuvre du bâtiment	454	267	58,8%	13	2,9%
O11 Conducteurs qualifiés d'engins de chantier du BTP	288	196	68,1%	7	2,6%
<b>Ensemble "Ouvriers de la construction et du bâtiment"</b>	<b>7 335</b>	<b>5 973</b>	<b>81,4%</b>	<b>225</b>	<b>3,1%</b>

## Projets de recrutement par métier

Midi-Pyrénées

	Recrut. déclarés	Recrut. déclarés avec difficultés	% Recrut. avec difficultés	Recrut. principalem. liés à une activité saisonnière	% Recrut. saisonniers
I01 Ouvriers qualifiés de l'électricité et de l'électronique (câbleurs, plateformistes, contrôleurs...)	454	205	45,1%	34	7,6%
I02 Ouvriers non qualifiés de l'électricité et de l'électronique	130	33	25,4%	4	2,8%
I03 Ouvriers qualifiés travaillant par enlèvement de métal	318	277	87,2%	0	0,0%
I04 Chaudronniers, tôliers industriels qualifiés	283	241	85,4%	0	0,0%
I05 Métalliers, serruriers industriels qualifiés	184	127	68,9%	11	5,9%
I06 Autres ouvriers qualifiés travaillant par formage de métal (forgerons, tuyauteurs...)	95	75	78,1%	0	0,0%
I07 Ouvriers non qualifiés travaillant par enlèvement ou formage de métal	49	37	75,7%	0	0,0%
I08 Ouvriers qualifiés de la mécanique (soudeurs, monteurs, mécaniciens, ajusteurs...)	670	501	74,8%	60	8,9%
I09 Ouvriers non qualifiés de la mécanique (monteurs, contrôleurs, métalliers, serruriers...)	253	158	62,4%	28	10,9%
I10 Mécaniciens qualifiés d'automobiles (entretien, réparation)	503	346	68,7%	8	1,6%
I11 Autres ouvriers de la réparation automobile (mécaniciens réparateurs, carrossiers...)	333	299	89,9%	7	2,2%
I12 Ouvriers qualifiés des industries agroalimentaires	397	150	37,8%	187	47,1%
I13 Ouvriers non qualifiés des industries agroalimentaires	450	288	63,9%	151	33,4%
I14 Ouvriers qualifiés de la chimie	60	23	37,6%	7	11,4%
I15 Ouvriers non qualifiés de la chimie	52	0	0,0%	43	82,7%
I16 Ouvriers qualifiés du textile et du cuir	123	53	42,7%	33	26,6%
I17 Ouvriers non qualifiés du textile et du cuir	65	14	22,1%	30	45,8%
I18 Ouvriers qualifiés de la menuiserie industrielle et de l'ameublement	202	165	81,7%	0	0,0%
I19 Autres ouvriers qualifiés du bois	97	76	78,4%	0	0,0%
I20 Ouvriers non qualifiés du bois	114	67	58,8%	4	3,2%
I21 Ouvriers qualifiés des industries graphiques (impression, brochure, reliure, photogravure...)	79	49	61,7%	0	0,0%
I22 Ouvriers qualifiés de la maintenance (entretien d'équipements, entretien des bâtiments...)	195	118	60,4%	4	2,0%
I23 Autres ouvriers qualifiés de l'industrie	366	126	34,4%	40	10,9%
I24 Autres ouvriers non qualifiés de l'industrie	522	189	36,2%	97	18,5%
<b>Ensemble "Ouvriers des secteurs de l'industrie"</b>	<b>5 993</b>	<b>3 615</b>	<b>60,3%</b>	<b>746</b>	<b>12,4%</b>

## Projets de recrutement par métier

Midi-Pyrénées

	Recrut. déclarés	Recrut. déclarés avec difficultés	% Recrut. avec difficultés	Recrut. principalem. liés à une activité saisonnière	% Recrut. saisonniers
Z01 Conducteurs d'engins de traction et de levage	327	163	49,9%	132	40,2%
Z02 Coursiers, conducteurs-livreurs	586	343	58,6%	99	16,9%
Z03 Conducteurs routiers et grands routiers	1 063	804	75,6%	174	16,4%
Z04 Conducteurs routiers de transport en commun	320	278	86,9%	106	33,0%
Z05 Autres conducteurs de véhicules (taxi, voiture particulière, ambulance...)	262	191	72,9%	20	7,7%
Z06 Magasiniers qualifiés	395	180	45,6%	55	14,0%
Z07 Autres ouvriers qualifiés de la manutention (caristes, responsables d'entrepôt...)	290	97	33,3%	96	33,1%
Z08 Ouvriers non qualifiés de la manutention	914	439	48,0%	298	32,6%
Z09 Marins pêcheurs	16	16	100,0%	0	0,0%
Z10 Jardiniers	142	68	47,7%	28	19,6%
Z11 Autres métiers liés à l'agriculture	78	40	51,0%	38	47,9%
<b>Ensemble "Autres"</b>	<b>4 393</b>	<b>2 618</b>	<b>59,6%</b>	<b>1 045</b>	<b>23,8%</b>
<b>Ensemble des métiers</b>	<b>58 319</b>	<b>30 543</b>	<b>52,4%</b>	<b>15 568</b>	<b>26,7%</b>

*NB : Le tableau relatif aux établissements recruteurs, détaillé par métier, est inclus dans un fichier récapitulatif des années 2002 à 2008, livré avec le présent document*

*Annexe 2*  
*Les projets de recrutement*  
*par métier et par bassin d'emploi*

	Etablissements recruteurs (en %)				Nombre de projets de recrutement				dont difficiles (en %)				dont saisonniers (en %)			
	2005	2006	2007	2008	2005	2006	2007	2008	2005	2006	2007	2008	2005	2006	2007	2008
ALBI CARMAUX	23,1	18,5	20,8	<b>18,9</b>	2 216	1 987	2 495	<b>2 016</b>	43,5	41,7	47,0	<b>41,5</b>	34,1	38,2	46,2	<b>28,9</b>
AUCH	24,9	22,5	25,9	<b>21,9</b>	2 646	2 063	2 210	<b>1 740</b>	58,1	58,9	50,9	<b>54,5</b>	36,7	25,7	24,4	<b>19,7</b>
CAHORS	26,1	24,2	23,8	<b>24,7</b>	3 458	2 126	2 032	<b>2 275</b>	60,7	58,0	52,8	<b>46,7</b>	59,9	56,9	39,6	<b>52,1</b>
CASTELSARRASIN	22,7	21,2	21,8	<b>25,1</b>	1 109	1 175	1 101	<b>1 230</b>	41,6	37,6	50,7	<b>49,9</b>	58,0	31,8	43,2	<b>34,1</b>
CASTRES MAZAMET	20,0	17,6	17,6	<b>17,6</b>	1 798	1 500	1 464	<b>1 609</b>	59,3	48,1	56,6	<b>49,1</b>	26,8	29,7	41,2	<b>27,8</b>
CONDOM	26,3	18,4	23,5	<b>27,5</b>	864	574	849	<b>1 041</b>	46,1	40,1	63,1	<b>55,2</b>	52,1	22,3	40,3	<b>24,8</b>
DECAZEVILLE FIGEAC A	21,2	21,9	19,6	<b>26,0</b>	851	775	695	<b>933</b>	46,3	64,7	63,2	<b>51,0</b>	33,7	31,0	19,5	<b>21,2</b>
DECAZEVILLE FIGEAC B	22,0	19,7	22,6	<b>22,9</b>	1 006	1 364	1 059	<b>1 224</b>	59,1	51,9	52,5	<b>49,6</b>	16,7	34,4	31,1	<b>32,8</b>
FOIX	23,2	23,8	20,4	<b>21,2</b>	1 027	779	770	<b>777</b>	51,4	47,0	37,8	<b>34,3</b>	57,6	32,7	56,3	<b>36,9</b>
GRAULHET	21,9	20,9	18,7	<b>20,3</b>	890	909	1 015	<b>1 043</b>	51,7	53,2	50,4	<b>54,7</b>	22,7	17,4	24,8	<b>18,5</b>
LANNEMEZAN	27,1	30,7	29,3	<b>35,2</b>	790	1 043	1 102	<b>1 337</b>	57,5	42,9	48,0	<b>38,5</b>	60,4	61,2	63,2	<b>72,9</b>
LAVELANET	13,7	16,2	20,0	<b>24,9</b>	166	151	235	<b>347</b>	58,2	49,7	43,4	<b>47,3</b>	21,8	28,9	44,6	<b>24,1</b>
LOURDES	36,8	32,6	34,2	<b>34,2</b>	2 143	1 832	1 942	<b>1 830</b>	61,3	65,9	45,3	<b>50,7</b>	79,7	73,5	73,5	<b>65,7</b>
MILLAU	22,6	28,0	24,4	<b>25,1</b>	1 303	2 310	1 315	<b>1 315</b>	48,3	32,6	51,2	<b>50,5</b>	47,7	67,5	46,7	<b>45,5</b>
MONTAUBAN	23,2	22,9	24,6	<b>26,7</b>	2 230	2 837	3 281	<b>2 588</b>	44,7	49,1	51,1	<b>67,3</b>	30,0	27,1	39,4	<b>23,6</b>
MURET	23,3	20,1	24,3	<b>22,9</b>	1 176	1 235	1 225	<b>1 413</b>	60,3	48,5	61,2	<b>58,9</b>	18,5	20,9	13,9	<b>6,0</b>
PAMIERS	18,2	20,3	16,0	<b>16,1</b>	531	452	365	<b>560</b>	49,6	53,4	41,6	<b>28,8</b>	21,3	25,7	11,5	<b>27,3</b>
RODEZ	25,5	22,7	20,9	<b>25,1</b>	2 648	2 679	2 433	<b>2 550</b>	55,2	66,0	64,1	<b>56,7</b>	22,4	36,2	34,1	<b>26,5</b>
SAINT-GAUDENS	21,6	19,8	21,3	<b>18,9</b>	1 598	1 204	1 158	<b>1 233</b>	43,7	37,9	50,5	<b>56,1</b>	38,3	32,8	30,8	<b>40,2</b>
SAINT-GIRONS	21,8	24,7	22,7	<b>27,3</b>	334	412	369	<b>490</b>	63,5	54,7	47,2	<b>60,1</b>	44,7	33,2	44,1	<b>19,3</b>
TARBES	23,4	18,7	17,5	<b>21,4</b>	2 745	2 042	2 354	<b>2 920</b>	39,4	45,4	33,4	<b>49,3</b>	21,2	16,1	31,3	<b>25,4</b>
TOULOUSE	25,9	23,3	23,7	<b>27,0</b>	29 317	25 581	24 456	<b>27 850</b>	44,8	51,6	51,3	<b>53,6</b>	13,7	19,1	15,1	<b>19,9</b>
<b>MIDI-PYRENEES</b>	<b>24,4</b>	<b>22,3</b>	<b>22,7</b>	<b>24,6</b>	<b>60 848</b>	<b>55 030</b>	<b>53 925</b>	<b>58 319</b>	<b>48,6</b>	<b>50,9</b>	<b>51,0</b>	<b>52,4</b>	<b>27,0</b>	<b>29,1</b>	<b>28,2</b>	<b>26,7</b>

Le nombre de projets de recrutement envisagés en 2005, 2006 et 2007 a été recalculé sur la base des contours des bassins d'emploi définis en 2008. Certains chiffres peuvent donc présenter quelques différences avec ceux proposés dans les publications précédentes.

## Nombre de projets de recrutement

	Codes bassins d'emploi										
	73106	73120	73101	73127	73108	73121	73122	73123	73110	73107	73125
C01	7	10	52	0	9	0	3	0	0	7	5
C02	0	3	3	0	10	16	7	2	5	4	3
C03	12	5	3	0	5	0	1	0	0	0	0
C04	3	5	6	3	12	0	16	23	0	3	0
C05	22	23	3	8	9	35	0	4	3	8	6
C06	19	13	9	8	39	10	9	9	8	8	7
C07	4	0	0	0	0	0	0	0	0	0	0
C08	0	0	0	0	0	0	2	0	0	0	4
C09	0	0	0	0	3	0	5	2	0	0	0
C10	5	4	0	0	0	3	0	0	0	0	0
C11	0	76	3	0	0	4	0	0	12	0	0
C12	16	31	10	8	23	12	5	10	3	3	0
C13	0	0	0	4	0	0	0	12	0	0	0
C14	10	0	31	0	7	0	0	4	21	7	0
<b>Ensemble "Fonctions d'encadrement"</b>	<b>96</b>	<b>170</b>	<b>121</b>	<b>31</b>	<b>118</b>	<b>80</b>	<b>48</b>	<b>66</b>	<b>52</b>	<b>39</b>	<b>24</b>
A01	28	0	9	11	16	2	0	12	4	20	3
A02	3	0	0	0	3	9	0	7	0	4	0
A03	46	56	34	36	35	35	23	19	20	43	14
A04	14	20	2	11	13	9	2	4	11	14	4
A05	158	17	7	4	35	26	5	30	29	7	18
A06	9	21	10	4	9	8	0	4	0	4	17
A07	7	0	0	4	8	0	6	0	4	4	0
A08	0	0	0	0	0	7	0	0	0	0	0
<b>Ensemble "Fonctions administratives"</b>	<b>265</b>	<b>114</b>	<b>62</b>	<b>71</b>	<b>119</b>	<b>95</b>	<b>36</b>	<b>76</b>	<b>68</b>	<b>96</b>	<b>57</b>

## Nombre de projets de recrutement

	Codes bassins d'emploi										
	ALBI CARMAUX	AUCH	CAHORS	CASTELARRASIN	CASTRES MAZAMET	CONDOM	DECAZEVILLE FIGEAC A	DECAZEVILLE FIGEAC B	FOIX	GRAULHET	LANNEMEZAN
	73106	73120	73101	73127	73108	73121	73122	73123	73110	73107	73125
S01 Animateurs socioculturels, de sport et de loisirs	89	71	105	231	124	36	32	97	117	26	142
S02 Formateurs, recruteurs	12	5	0	0	16	4	15	0	0	5	0
S03 Assistantes sociales et conseillers familiaux	3	3	7	0	3	0	4	3	0	0	0
S04 Educateurs spécialisés, conseillers d'éducation et surveillants	53	33	20	50	12	0	14	50	11	5	3
S05 Professions paramédicales (techniciens médic., prépar. pharmacie, spéc. rééduc...)	21	19	38	6	9	10	11	7	11	10	2
S06 Aides-soignants	39	40	14	42	36	5	4	11	11	21	22
S07 Infirmiers, sages-femmes	45	40	6	17	16	6	18	4	6	8	10
<b>Ensemble "Fonctions sociales et médico-sociales"</b>	<b>261</b>	<b>212</b>	<b>190</b>	<b>345</b>	<b>216</b>	<b>61</b>	<b>98</b>	<b>173</b>	<b>155</b>	<b>75</b>	<b>179</b>
V01 Chefs de rayon, acheteurs, marchandiseurs	3	0	0	7	6	5	2	4	0	3	0
V02 Représentants, VRP	63	32	24	15	44	54	28	21	12	28	7
V03 Vendeurs en alimentation	9	37	13	0	37	20	0	36	0	14	0
V04 Vendeurs en équipement de la personne et articles de sport	15	13	16	5	16	5	4	5	25	13	16
V05 Vendeurs autres qu'en alimentation et équipement de la personne	18	21	8	4	59	3	0	10	9	4	16
V06 Caissiers, employés de libre-service	286	0	239	49	52	31	76	34	18	131	51
V07 Employés et agents de maîtrise de l'hôtellerie (serveurs, maîtres d'hôtel...)	105	141	492	77	90	61	24	93	77	28	369
V08 Bouchers, charcutiers, boulangers	16	11	68	7	43	25	5	4	3	22	4
V09 Cuisiniers	35	64	271	26	49	30	25	25	62	16	174
V10 Coiffeurs, esthéticiens, manucures	13	4	13	8	0	15	4	51	8	9	4
V11 Employés de maison et assistantes maternelles (y,c, aides à domicile)	146	36	75	0	110	15	4	91	6	94	22
V12 Agents de gardiennage et de sécurité	8	6	10	0	2	0	0	8	8	0	7
V13 Agents d'entretien	40	92	76	14	29	17	29	87	16	20	57
V14 Employés et techniciens de la banque	7	0	0	0	0	0	0	0	0	0	0
V15 Employés et techniciens des assurances	6	0	4	0	7	4	0	0	0	0	0
V16 Agents d'exploitation des transports	0	3	0	0	0	0	0	0	0	0	0
V17 Agents administratifs et commerciaux du tourisme et des transports	0	12	4	0	3	4	0	5	24	0	3
V18 Employés des services divers (pompistes, teinturiers, blanchisseurs...)	15	0	37	8	20	0	5	0	19	7	4
<b>Ensemble "Fonctions liées à la vente, au tourisme et aux services (hors cadres)"</b>	<b>786</b>	<b>473</b>	<b>1 349</b>	<b>220</b>	<b>568</b>	<b>290</b>	<b>206</b>	<b>472</b>	<b>288</b>	<b>388</b>	<b>735</b>

## Nombre de projets de recrutement

	Codes bassins d'emploi										
	ALBI CARMAUX	AUCH	CAHORS	CASTELSARRASIN	CASTRES MAZAMET	CONDOM	DECAZEVILLE FIGEAC A	DECAZEVILLE FIGEAC B	FOIX	GRAULHET	LAMNEMEZAN
	73106	73120	73101	73127	73108	73121	73122	73123	73110	73107	73125
T01 Techniciens, agents de maîtrise de l'électricité, de l'électronique et des télécoms	15	5	13	0	31	3	5	7	3	4	0
T02 Techniciens, agents de maîtrise, dessinateurs indust. mécaniques et travail métaux	6	0	7	3	22	3	6	3	3	0	0
T03 Techniciens, agents de maîtrise des industries agroalimentaires	0	10	7	0	0	0	0	0	0	0	0
T04 Techniciens, agents de maîtrise de la chimie	0	0	0	0	0	0	0	3	0	0	0
T05 Techniciens, agents de maîtrise du bois, textile, cuir et industries graphiques	3	10	10	3	0	0	4	0	3	3	0
T06 Techniciens, agents de maîtrise de la maintenance	7	7	7	0	9	14	21	15	12	18	0
T07 Autres techniciens et agents de maîtrise de l'industrie	15	0	2	4	2	4	33	21	22	6	15
T08 Techniciens du BTP (métreurs, dessinateurs d'études en BTP, géomètres...)	29	31	6	13	5	9	12	11	11	5	7
<b>Ensemble "Autres techniciens et employés"</b>	<b>75</b>	<b>62</b>	<b>51</b>	<b>23</b>	<b>69</b>	<b>33</b>	<b>81</b>	<b>60</b>	<b>53</b>	<b>36</b>	<b>23</b>
O01 Ouvriers qualifiés des travaux publics (terrassement, béton...)	24	19	24	4	10	23	9	5	3	7	15
O02 Maçons qualifiés	27	66	46	64	64	76	23	43	13	40	31
O03 Plâtriers, charpentiers et autres ouvriers qualifiés du gros œuvre du bâtiment	21	67	19	30	16	71	30	32	0	15	35
O04 Ouvriers non qualifiés du gros œuvre du bâtiment	47	5	4	19	0	9	20	10	0	3	0
O05 Peintres et ouvriers qualifiés des finitions du bâtiment	4	30	0	0	17	0	28	3	4	8	12
O06 Electriciens qualifiés du bâtiment	17	10	15	0	4	22	13	0	0	15	0
O07 Plombiers et chauffagistes qualifiés	15	16	8	5	14	24	9	0	5	14	5
O08 Menuisiers qualifiés du bâtiment, serruriers-poseurs	17	28	23	25	31	5	16	5	0	21	13
O09 Autres ouvriers qualifiés du second œuvre du bâtiment	23	0	28	0	9	10	5	3	0	22	13
O10 Ouvriers non qualifiés du second œuvre du bâtiment	12	20	4	16	4	0	23	0	0	0	9
O11 Conducteurs qualifiés d'engins de chantier du BTP	12	18	3	0	0	9	0	18	7	0	0
<b>Ensemble "Ouvriers de la construction et du bâtiment"</b>	<b>219</b>	<b>279</b>	<b>175</b>	<b>164</b>	<b>169</b>	<b>249</b>	<b>174</b>	<b>118</b>	<b>31</b>	<b>144</b>	<b>132</b>

## Nombre de projets de recrutement

	Codes bassins d'emploi											
	ALBI CARMANUX	AUCH	CAHORS	CASTELSAIRASIN	CASTRES MAZAMET	CONDOM	DECAZEVILLE FIGEAC A	DECAZEVILLE FIGEAC B	FOIX	GRAULHET	LANNEMEZAN	
	73106	73120	73101	73127	73108	73121	73122	73123	73110	73107	73125	
I01 Ouvriers qualifiés 'électricité et électronique (câbleurs, plateformistes, contrôleurs...)	9	0	3	6	8	6	3	0	15	10	10	
I02 Ouvriers non qualifiés de l'électricité et de l'électronique	0	0	0	0	0	0	0	0	0	0	0	
I03 Ouvriers qualifiés travaillant par enlèvement de métal	5	15	3	7	7	0	22	10	0	18	0	
I04 Chaudronniers, tôliers industriels qualifiés	10	0	5	0	14	8	16	8	3	9	0	
I05 Métalliers, serruriers industriels qualifiés	7	3	0	11	3	8	9	13	0	3	0	
I06 Autres ouvriers qualifiés travaillant par formage de métal (forgerons, tuyauteurs...)	0	0	0	0	0	8	0	14	0	0	0	
I07 Ouvriers non qualifiés travaillant par enlèvement ou formage de métal	3	0	4	0	0	0	0	4	0	5	0	
I08 Ouvriers qualifiés de la mécanique (soudeurs, monteurs, mécaniciens, ajusteurs...)	55	51	21	3	12	10	53	50	3	9	10	
I09 Ouvriers non qualifiés de la mécanique (monteurs, métalliers, serruriers...)	7	28	10	4	10	4	21	2	0	14	4	
I10 Mécaniciens qualifiés d'automobiles (entretien, réparation)	30	12	10	18	13	9	19	0	0	0	0	
I11 Autres ouvriers de la réparation automobile (mécaniciens réparateurs, carrossiers...)	0	18	7	14	19	7	0	5	0	14	0	
I12 Ouvriers qualifiés des industries agroalimentaires	11	20	13	69	28	0	0	0	0	0	0	
I13 Ouvriers non qualifiés des industries agroalimentaires	4	48	83	46	34	40	0	21	0	11	0	
I14 Ouvriers qualifiés de la chimie	0	0	3	0	0	0	0	14	5	0	0	
I15 Ouvriers non qualifiés de la chimie	0	0	0	0	2	0	0	0	0	0	0	
I16 Ouvriers qualifiés du textile et du cuir	0	0	0	0	21	0	4	0	0	20	0	
I17 Ouvriers non qualifiés du textile et du cuir	0	0	0	0	2	0	4	12	0	20	0	
I18 Ouvriers qualifiés de la menuiserie industrielle et de l'ameublement	0	7	0	4	37	0	0	0	0	3	7	
I19 Autres ouvriers qualifiés du bois	8	3	7	4	0	0	5	0	3	5	11	
I20 Ouvriers non qualifiés du bois	4	0	3	20	2	7	0	0	3	0	0	
I21 Ouvriers qualif. industries graphiques (impression, brochure, reliure, photogravure...)	4	7	0	0	3	0	0	0	0	0	0	
I22 Ouvriers qualifiés de la maintenance (entretien d'équipements, des bâtiments...)	5	3	0	0	4	5	1	2	0	0	0	
I23 Autres ouvriers qualifiés de l'industrie	10	16	9	8	7	0	10	23	13	9	0	
I24 Autres ouvriers non qualifiés de l'industrie	12	8	17	36	13	6	22	14	30	43	0	
<b>Ensemble "Ouvriers des secteurs de l'industrie"</b>	<b>185</b>	<b>242</b>	<b>198</b>	<b>250</b>	<b>239</b>	<b>117</b>	<b>189</b>	<b>192</b>	<b>75</b>	<b>192</b>	<b>42</b>	

## Nombre de projets de recrutement

	ALBI CARMAUX	AUCH	CAHORS	CASTELSARRASIN	CASTRES MAZAMET	CONDOM	DECAZEVILLE FIGEAC A	DECAZEVILLE FIGEAC B	FOIX	GRAULHET	LANNEMEZAN
<i>Codes bassins d'emploi</i>	73106	73120	73101	73127	73108	73121	73122	73123	73110	73107	73125
Z01 Conducteurs d'engins de traction et de levage	2	29	7	6	5	0	0	4	0	9	114
Z02 Coursiers, conducteurs-livreurs	20	52	20	4	8	5	14	0	16	12	0
Z03 Conducteurs routiers et grands routiers	32	62	15	35	39	12	25	16	6	21	12
Z04 Conducteurs routiers de transport en commun	5	17	9	4	5	9	9	3	7	7	8
Z05 Autres conducteurs de véhicules (taxi, voiture particulière, ambulance...)	12	0	3	6	8	0	3	16	19	0	11
Z06 Magasiniers qualifiés	14	11	1	12	11	0	0	2	5	16	0
Z07 Autres ouvriers qualifiés de la manutention (caristes, responsables d'entrepôt...)	10	4	16	49	11	13	0	0	3	0	0
Z08 Ouvriers non qualifiés de la manutention	28	5	35	5	14	71	46	0	0	4	0
Z09 Marins pêcheurs	0	0	0	0	0	0	0	3	0	0	0
Z10 Jardiniers	5	7	21	4	0	4	3	12	0	0	0
Z11 Autres métiers liés à l'agriculture	0	0	0	0	10	0	0	9	0	4	0
<b>Ensemble "Autres"</b>	<b>128</b>	<b>189</b>	<b>128</b>	<b>126</b>	<b>111</b>	<b>115</b>	<b>100</b>	<b>66</b>	<b>55</b>	<b>73</b>	<b>145</b>
<b>Ensemble des métiers</b>	<b>2 016</b>	<b>1 740</b>	<b>2 275</b>	<b>1 230</b>	<b>1 609</b>	<b>1 041</b>	<b>933</b>	<b>1 224</b>	<b>777</b>	<b>1 043</b>	<b>1 337</b>

## Nombre de projets de recrutement

		LAVELANET	LOURDES	MILLAU	MONTAUBAN	MURET	PAMBERS	RODEZ	SAINT-GAUDENS	SAINT-GIRONS	TARBES	TOULOUSE
<i>Codes bassins d'emploi</i>		73112	73105	73115	73126	73118	73111	73114	73119	73113	73104	73117
C01	Cadres administratifs, comptables et financiers	0	11	7	21	11	0	33	3	3	11	297
C02	Ingénieurs et cadres d'études et de recherche	5	0	0	27	11	2	11	4	0	93	923
C03	Ingénieurs et cadres spécialistes de l'informatique (sauf technico-commerciaux)	0	0	0	7	0	0	29	0	0	10	1 872
C04	Ingénieurs et cadres techniques de l'industrie	2	0	0	13	7	8	3	7	0	34	279
C05	Cadres du BTP	0	14	14	24	19	4	18	7	4	8	337
C06	Cadres commerciaux et technico-commerciaux	4	3	5	34	36	7	28	23	9	49	571
C07	Cadres de la banque et des assurances	0	0	0	21	0	0	3	0	0	0	76
C08	Cadres des transports et navigants de l'aviation civile	0	0	0	0	0	0	0	0	0	2	5
C09	Assistants de la communication, interprètes	0	0	0	0	0	0	0	0	0	0	38
C10	Cadres de la communication, de la documentation, de l'édition, journalistes	4	0	0	0	3	0	0	0	5	0	45
C11	Professionnels des spectacles, photographes, stylistes, décorateurs	13	4	4	26	0	0	0	0	5	8	255
C12	Professionnels salariés de la santé (médecins, chirurgiens dentistes, pharmaciens...)	4	4	4	9	9	8	24	14	4	8	71
C13	Professeurs et directeurs d'établissement d'enseignement privé salariés	0	0	0	0	0	11	0	0	0	0	85
C14	Cadres de l'hôtellerie et de la restauration	0	8	10	0	0	0	0	0	0	8	38
<b>Ensemble "Fonctions d'encadrement"</b>		<b>33</b>	<b>42</b>	<b>44</b>	<b>181</b>	<b>96</b>	<b>40</b>	<b>149</b>	<b>56</b>	<b>29</b>	<b>230</b>	<b>4 892</b>
A01	Techniciens des services administratifs, comptables et financiers	0	6	12	18	10	0	31	15	9	12	183
A02	Secrétaires de direction, personnels de secrétariat de niveau supérieur	9	0	0	8	0	0	4	10	5	11	106
A03	Secrétaires, assistantes	10	4	19	29	33	22	68	36	10	25	694
A04	Employés de la comptabilité	0	3	10	39	25	3	10	10	0	6	232
A05	Agents et hôtesses d'accueil, standardistes	0	48	45	10	15	3	10	17	4	62	467
A06	Autres employés administratifs d'entreprises	0	5	6	24	7	0	9	6	14	20	278
A07	Programmeurs et autres informaticiens (sauf ingénieurs et cadres)	0	0	0	4	0	0	19	5	0	0	319
A08	Opérateurs de saisie informatique	0	0	0	3	0	0	4	0	0	0	146
<b>Ensemble "Fonctions administratives"</b>		<b>19</b>	<b>65</b>	<b>93</b>	<b>136</b>	<b>90</b>	<b>28</b>	<b>155</b>	<b>98</b>	<b>43</b>	<b>136</b>	<b>2 426</b>

## Nombre de projets de recrutement

		LAVELANET	LOURDES	MILLAU	MONTAUBAN	MURET	PAMMERS	RODEZ	SAINTE-GAUDENS	SAINTE-GIRONS	TARBES	TOULOUSE
<i>Codes bassins d'emploi</i>		73112	73105	73115	73126	73118	73111	73114	73119	73113	73104	73117
S01	Animateurs socioculturels, de sport et de loisirs	13	140	134	150	88	15	158	121	20	292	1 749
S02	Formateurs, recruteurs	0	12	4	24	33	0	9	15	0	4	333
S03	Assistants sociales et conseillers familiaux	0	0	0	3	0	0	13	0	8	0	26
S04	Educateurs spécialisés, conseillers d'éducation et surveillants	4	18	12	85	5	11	31	16	10	45	299
S05	Professions paramédicales (techniciens médic., prépar. pharmacie, spéc. rééduc ...)	4	5	12	17	3	3	20	8	6	73	181
S06	Aides-soignants	3	43	35	36	85	0	98	53	31	44	377
S07	Infirmiers, sages-femmes	7	9	11	21	32	4	49	12	6	18	272
<b>Ensemble "Fonctions sociales et médico-sociales"</b>		<b>30</b>	<b>227</b>	<b>207</b>	<b>335</b>	<b>247</b>	<b>32</b>	<b>378</b>	<b>224</b>	<b>81</b>	<b>475</b>	<b>3 236</b>
V01	Chefs de rayon, acheteurs, marchandiseurs	0	0	0	22	0	0	39	0	0	57	79
V02	Représentants, VRP	2	9	32	78	96	8	78	11	5	65	742
V03	Vendeurs en alimentation	11	33	32	21	3	0	9	0	10	10	203
V04	Vendeurs en équipement de la personne et articles de sport	5	43	4	61	0	45	13	0	6	17	220
V05	Vendeurs autres qu'en alimentation et équipement de la personne	0	22	13	13	9	13	65	15	14	28	449
V06	Caissiers, employés de libre-service	11	81	115	35	18	76	28	5	0	72	710
V07	Employés et agents de maîtrise de l'hôtellerie (serveurs, maîtres d'hôtel...)	12	541	143	87	11	8	128	78	29	96	983
V08	Bouchers, charcutiers, boulangers	18	9	8	16	9	0	17	6	22	22	78
V09	Cuisiniers	6	232	60	42	21	0	87	54	14	54	348
V10	Coiffeurs, esthéticiens, manucures	4	0	4	17	8	4	8	4	0	4	179
V11	Employés de maison et assistantes maternelles (y.c. aides à domicile)	0	42	11	254	121	0	27	80	0	177	1 484
V12	Agents de gardiennage et de sécurité	0	9	8	22	3	3	5	0	0	11	425
V13	Agents d'entretien	17	96	85	152	25	16	106	20	21	92	1 939
V14	Employés et techniciens de la banque	0	0	0	0	0	8	0	0	0	0	49
V15	Employés et techniciens des assurances	0	0	4	0	4	0	0	0	0	4	86
V16	Agents d'exploitation des transports	0	0	0	0	4	0	0	3	0	3	23
V17	Agents administratifs et commerciaux du tourisme et des transports	0	18	36	7	0	3	58	0	4	24	148
V18	Employés des services divers (pompistes, teinturiers, blanchisseurs...)	0	15	4	10	0	0	50	11	4	30	24
<b>Ensemble "Fonctions liées à la vente, au tourisme et aux services (hors cadres)"</b>		<b>87</b>	<b>1 151</b>	<b>558</b>	<b>837</b>	<b>330</b>	<b>185</b>	<b>719</b>	<b>285</b>	<b>129</b>	<b>766</b>	<b>8 167</b>

## Nombre de projets de recrutement

	LAVELANET	LOURDES	MILLAU	MONTAUBAN	MURET	PAMERS	RODEZ	SAINT-GAUDENS	SAINT-GIRONS	TARBES	TOULOUSE
<i>Codes bassins d'emploi</i>	73112	73105	73115	73126	73118	73111	73114	73119	73113	73104	73117
T01 Techniciens, agents de maîtrise de l'électricité, de l'électronique et des télécoms	0	0	12	11	16	0	17	0	0	74	567
T02 Techniciens, agents de maîtrise, dessinateurs indust. mécaniques et travail métaux	0	3	1	4	4	4	6	0	0	17	390
T03 Techniciens, agents de maîtrise des industries agroalimentaires	0	0	0	8	0	0	6	3	0	0	12
T04 Techniciens, agents de maîtrise de la chimie	0	0	0	0	0	5	3	0	0	2	54
T05 Techniciens, agents de maîtrise du bois, textile, cuir et industries graphiques	0	5	3	3	0	0	10	0	0	0	48
T06 Techniciens, agents de maîtrise de la maintenance	0	2	18	18	13	2	28	7	3	16	291
T07 Autres techniciens et agents de maîtrise de l'industrie	8	0	0	8	8	21	19	14	0	38	275
T08 Techniciens du BTP (métreurs, dessinateurs d'études en BTP, géomètres...)	5	0	14	31	13	4	21	26	0	12	416
<b>Ensemble "Autres techniciens et employés"</b>	<b>12</b>	<b>10</b>	<b>47</b>	<b>83</b>	<b>55</b>	<b>34</b>	<b>109</b>	<b>50</b>	<b>3</b>	<b>160</b>	<b>2 053</b>
O01 Ouvriers qualifiés des travaux publics (terrassment, béton...)	0	26	23	39	17	18	32	21	0	45	457
O02 Maçons qualifiés	25	56	70	117	53	0	136	65	80	91	563
O03 Plâtriers, charpentiers et autres ouvriers qualifiés du gros œuvre du bâtiment	0	35	12	43	30	0	62	31	14	72	260
O04 Ouvriers non qualifiés du gros œuvre du bâtiment	0	10	4	40	28	12	42	9	6	29	163
O05 Peintres et ouvriers qualifiés des finitions du bâtiment	10	4	4	25	18	0	29	4	0	25	291
O06 Electriciens qualifiés du bâtiment	5	0	4	5	17	0	34	7	0	14	190
O07 Plombiers et chauffagistes qualifiés	0	7	16	66	17	0	43	5	6	28	330
O08 Menuisiers qualifiés du bâtiment, serruriers-poseurs	6	3	12	26	45	3	24	7	15	19	257
O09 Autres ouvriers qualifiés du second œuvre du bâtiment	5	0	22	23	21	3	42	4	6	15	298
O10 Ouvriers non qualifiés du second œuvre du bâtiment	11	18	0	21	14	0	21	10	6	23	242
O11 Conducteurs qualifiés d'engins de chantier du BTP	0	14	4	35	25	8	12	22	0	7	96
<b>Ensemble "Ouvriers de la construction et du bâtiment"</b>	<b>60</b>	<b>174</b>	<b>172</b>	<b>440</b>	<b>285</b>	<b>43</b>	<b>477</b>	<b>184</b>	<b>133</b>	<b>368</b>	<b>3 147</b>

## Nombre de projets de recrutement

	LAYELANET	LOURDES	MILLAU	MONTAUBAN	MURET	PAMMERS	RODEZ	SAINT-GAUDENS	SAINT-GIRONS	TARBES	TOULOUSE
<i>Codes bassins d'emploi</i>	73112	73105	73115	73126	73118	73111	73114	73119	73113	73104	73117
I01 Ouvriers qualifiés 'électricité et électronique (câbleurs, plateformistes, contrôleurs...)	0	3	4	0	4	0	14	24	0	48	287
I02 Ouvriers non qualifiés de l'électricité et de l'électronique	0	0	0	0	3	0	3	7	0	4	112
I03 Ouvriers qualifiés travaillant par enlèvement de métal	13	0	0	10	10	9	25	0	0	31	132
I04 Chaudronniers, tôliers industriels qualifiés	9	11	3	4	12	8	20	10	0	57	77
I05 Métalliers, serruriers industriels qualifiés	0	3	0	7	5	0	3	0	0	17	93
I06 Autres ouvriers qualifiés travaillant par formage de métal (forgerons, tuyauteurs...)	0	0	0	3	0	0	0	0	0	47	22
I07 Ouvriers non qualifiés travaillant par enlèvement ou formage de métal	0	0	0	0	0	0	0	0	0	18	14
I08 Ouvriers qualifiés de la mécanique (soudeurs, monteurs, mécaniciens, ajusteurs...)	11	8	7	47	20	14	30	13	0	33	212
I09 Ouvriers non qualifiés de la mécanique (monteurs, métalliers, serruriers...)	0	4	9	10	10	5	12	4	0	4	91
I10 Mécaniciens qualifiés d'automobiles (entretien, réparation)	0	0	24	27	51	8	39	9	0	19	216
I11 Autres ouvriers de la réparation automobile (mécaniciens réparateurs, carrossiers...)	0	0	4	3	27	4	15	14	0	8	173
I12 Ouvriers qualifiés des industries agroalimentaires	0	0	27	10	0	4	4	8	0	192	9
I13 Ouvriers non qualifiés des industries agroalimentaires	0	0	0	74	0	0	17	13	0	0	60
I14 Ouvriers qualifiés de la chimie	0	0	0	6	0	7	0	0	0	9	16
I15 Ouvriers non qualifiés de la chimie	0	2	3	0	0	19	0	3	0	7	15
I16 Ouvriers qualifiés du textile et du cuir	37	0	6	0	0	0	4	0	0	0	31
I17 Ouvriers non qualifiés du textile et du cuir	0	0	0	0	0	0	4	0	0	0	23
I18 Ouvriers qualifiés de la menuiserie industrielle et de l'ameublement	0	0	27	5	0	0	39	3	9	35	25
I19 Autres ouvriers qualifiés du bois	0	0	0	0	0	0	8	10	0	0	32
I20 Ouvriers non qualifiés du bois	0	0	0	5	0	0	11	17	19	0	23
I21 Ouvriers qualif. industries graphiques (impression, brochure, reliure, photogravure...)	0	4	0	0	4	0	9	0	0	0	48
I22 Ouvriers qualifiés de la maintenance (entretien d'équipements, des bâtiments...)	0	4	4	6	14	0	13	6	0	16	110
I23 Autres ouvriers qualifiés de l'industrie	5	0	0	9	12	39	3	33	21	9	130
I24 Autres ouvriers non qualifiés de l'industrie	0	0	4	30	19	51	36	18	0	11	152
<b>Ensemble "Ouvriers des secteurs de l'industrie"</b>	<b>74</b>	<b>39</b>	<b>120</b>	<b>257</b>	<b>192</b>	<b>168</b>	<b>310</b>	<b>193</b>	<b>50</b>	<b>565</b>	<b>2 104</b>

## Nombre de projets de recrutement

	LAVELANET	LOURDES	MILLAU	MONTAUBAN	MURET	PAMERS	RODEZ	SAINT-GAUDENS	SAINT-GIRONS	TARBES	TOULOUSE
<i>Codes bassins d'emploi</i>	73112	73105	73115	73126	73118	73111	73114	73119	73113	73104	73117
Z01 Conducteurs d'engins de traction et de levage	0	7	0	14	0	4	10	24	0	0	92
Z02 Coursiers, conducteurs-livreurs	10	33	17	38	6	0	28	8	5	5	287
Z03 Conducteurs routiers et grands routiers	7	3	26	114	18	4	48	27	8	58	474
Z04 Conducteurs routiers de transport en commun	3	42	5	20	21	15	11	27	0	17	76
Z05 Autres conducteurs de véhicules (taxi, voiture particulière, ambulance...)	0	0	5	0	0	0	7	4	4	25	139
Z06 Magasiniers qualifiés	9	13	2	20	32	8	49	14	0	23	150
Z07 Autres ouvriers qualifiés de la manutention (caristes, responsables d'entrepôt...)	0	5	5	24	22	0	4	8	2	4	112
Z08 Ouvriers non qualifiés de la manutention	0	8	0	73	19	0	85	11	0	70	439
Z09 Marins pêcheurs	0	0	0	0	0	0	0	0	0	0	13
Z10 Jardiniers	3	9	0	11	0	0	0	13	0	14	34
Z11 Autres métiers liés à l'agriculture	0	0	14	5	0	0	9	7	5	4	11
<b>Ensemble "Autres"</b>	<b>32</b>	<b>122</b>	<b>75</b>	<b>318</b>	<b>118</b>	<b>31</b>	<b>251</b>	<b>142</b>	<b>23</b>	<b>220</b>	<b>1 825</b>
<b>Ensemble des métiers</b>	<b>347</b>	<b>1 830</b>	<b>1 315</b>	<b>2 588</b>	<b>1 413</b>	<b>560</b>	<b>2 550</b>	<b>1 233</b>	<b>490</b>	<b>2 920</b>	<b>27 850</b>

## Nombre de projets de recrutement

	ARIEGE	AVEYRON	HAUTE-GARONNE	GERS	LOT	HAUTES-PYRENEES	TARN	TARN-ET-GARONNE	MIDI-PYRENEES
<i>Codes bassins d'emploi</i>	09	12	31	32	46	65	81	82	5
C01 Cadres administratifs, comptables et financiers	3	40	310	10	55	27	23	21	488
C02 Ingénieurs et cadres d'études et de recherche	12	13	937	19	10	96	13	27	1 126
C03 Ingénieurs et cadres spécialistes de l'informatique (sauf technico-commerciaux)	0	29	1 872	5	4	10	17	7	1 945
C04 Ingénieurs et cadres techniques de l'industrie	11	26	293	5	23	34	17	17	425
C05 Cadres du BTP	11	36	363	58	3	28	39	32	570
C06 Cadres commerciaux et technico-commerciaux	28	42	630	22	18	58	65	42	905
C07 Cadres de la banque et des assurances	0	3	76	0	0	0	4	21	104
C08 Cadres des transports et navigants de l'aviation civile	0	0	5	0	2	6	0	0	12
C09 Assistants de la communication, interprètes	0	2	38	0	5	0	3	0	49
C10 Cadres de la communication, de la documentation, de l'édition, journalistes	9	0	48	8	0	0	5	0	69
C11 Professionnels des spectacles, photographes, stylistes, décorateurs	30	4	255	80	3	12	0	26	409
C12 Professionnels salariés de la santé (médecins, chirurgiens dentistes, pharmaciens...)	19	39	93	43	15	11	41	17	280
C13 Professeurs et directeurs d'établissement d'enseignement privé salariés	11	12	85	0	0	0	0	4	112
C14 Cadres de l'hôtellerie et de la restauration	21	14	38	0	31	15	24	0	143
<b>Ensemble "Fonctions d'encadrement"</b>	<b>154</b>	<b>259</b>	<b>5 044</b>	<b>250</b>	<b>169</b>	<b>297</b>	<b>252</b>	<b>213</b>	<b>6 637</b>
A01 Techniciens des services administratifs, comptables et financiers	13	55	208	2	9	22	64	29	402
A02 Secrétaires de direction, personnels de secrétariat de niveau supérieur	13	10	116	9	0	11	10	8	179
A03 Secrétaires, assistantes	63	107	764	91	58	43	125	65	1 315
A04 Employés de la comptabilité	13	24	267	29	4	13	41	50	441
A05 Agents et hôtesses d'accueil, standardistes	36	85	499	42	11	127	200	15	1 016
A06 Autres employés administratifs d'entreprises	14	20	291	29	10	43	23	28	457
A07 Programmeurs et autres informaticiens (sauf ingénieurs et cadres)	4	19	324	0	6	0	18	9	380
A08 Opérateurs de saisie informatique	0	4	146	7	0	0	0	3	159
<b>Ensemble "Fonctions administratives"</b>	<b>157</b>	<b>324</b>	<b>2 614</b>	<b>209</b>	<b>99</b>	<b>258</b>	<b>481</b>	<b>207</b>	<b>4 350</b>

## Nombre de projets de recrutement

	ARIEGE	AVEYRON	HAUTE-GARONNE	GERS	LOT	HAUTES-PYRENEES	TARN	TARN-ET-GARONNE	MIDI-PYRENEES
Codes bassins d'emploi	09	12	31	32	46	65	81	82	5
S01 Animateurs socioculturels, de sport et de loisirs	164	389	1 958	107	137	574	239	381	3 949
S02 Formateurs, recruteurs	0	13	381	9	15	16	32	24	491
S03 Assistantes sociales et conseillers familiaux	8	16	26	3	11	0	6	3	73
S04 Educateurs spécialisés, conseillers d'éducation et surveillants	35	93	320	33	35	65	69	135	785
S05 Professions paramédicales (techniciens médic., prépar. pharmacie, spéc. rééduc ...)	23	39	191	29	50	80	40	22	474
S06 Aides-soignants	45	144	515	46	18	109	96	78	1 051
S07 Infirmiers, sages-femmes	23	64	316	47	24	37	69	37	617
<b>Ensemble "Fonctions sociales et médico-sociales"</b>	<b>298</b>	<b>759</b>	<b>3 707</b>	<b>273</b>	<b>289</b>	<b>882</b>	<b>552</b>	<b>681</b>	<b>7 440</b>
V01 Chefs de rayon, acheteurs, marchandiseurs	0	43	79	5	2	57	12	28	227
V02 Représentants, VRP	26	130	849	85	52	81	136	93	1 452
V03 Vendeurs en alimentation	21	77	206	57	13	43	60	21	497
V04 Vendeurs en équipement de la personne et articles de sport	81	21	220	18	20	76	44	66	546
V05 Vendeurs autres qu'en alimentation et équipement de la personne	35	88	473	24	8	66	81	17	793
V06 Caissiers, employés de libre-service	105	177	732	31	315	204	469	84	2 118
V07 Employés et agents de maîtrise de l'hôtellerie (serveurs, maîtres d'hôtel...)	126	364	1 072	203	516	1 006	223	165	3 673
V08 Bouchers, charcutiers, boulangers	44	30	92	36	73	36	81	23	415
V09 Cuisiniers	82	172	422	94	296	461	100	68	1 694
V10 Coiffeurs, esthéticiens, manucures	17	62	191	19	17	7	22	25	360
V11 Employés de maison et assistantes maternelles (y.c. aides à domicile)	6	129	1 685	51	79	241	350	254	2 794
V12 Agents de gardiennage et de sécurité	11	22	427	6	10	27	10	22	535
V13 Agents d'entretien	70	278	1 983	109	106	246	90	165	3 046
V14 Employés et techniciens de la banque	8	0	49	0	0	0	7	0	64
V15 Employés et techniciens des assurances	0	4	90	4	4	4	13	0	118
V16 Agents d'exploitation des transports	0	0	30	3	0	3	0	0	36
V17 Agents administratifs et commerciaux du tourisme et des transports	31	99	148	16	4	45	3	7	354
V18 Employés des services divers (pompistes, teinturiers, blanchisseurs...)	23	54	35	0	41	50	42	18	263
<b>Ensemble "Fonctions liées à la vente, au tourisme et aux services (hors cadres)"</b>	<b>688</b>	<b>1 749</b>	<b>8 782</b>	<b>763</b>	<b>1 555</b>	<b>2 652</b>	<b>1 742</b>	<b>1 057</b>	<b>18 988</b>

## Nombre de projets de recrutement

	ARIÈGE	AVEYRON	HAUTE-GARONNE	GERS	LOT	HAUTES-PYRÉNÉES	TARN	TARN-ET-GARONNE	MIDI-PYRÉNÉES
Codes bassins d'emploi	09	12	31	32	46	65	81	82	5
T01 Techniciens, agents de maîtrise de l'électricité, de l'électronique et des télécoms	3	35	583	8	18	74	50	11	782
T02 Techniciens, agents de maîtrise, dessinateurs indust. mécaniques et travail métaux	6	10	394	3	13	20	28	7	482
T03 Techniciens, agents de maîtrise des industries agroalimentaires	0	6	15	10	7	0	0	8	46
T04 Techniciens, agents de maîtrise de la chimie	5	5	54	0	0	2	0	0	66
T05 Techniciens, agents de maîtrise du bois, textile, cuir et industries graphiques	3	12	48	10	14	5	6	6	103
T06 Techniciens, agents de maîtrise de la maintenance	17	61	311	21	28	18	33	18	507
T07 Autres techniciens et agents de maîtrise de l'industrie	51	40	297	4	36	53	23	12	516
T08 Techniciens du BTP (métréurs, dessinateurs d'études en BTP, géomètres...)	19	46	455	39	18	19	40	44	680
<b>Ensemble "Autres techniciens et employés"</b>	<b>102</b>	<b>216</b>	<b>2 157</b>	<b>95</b>	<b>133</b>	<b>192</b>	<b>181</b>	<b>105</b>	<b>3 182</b>
O01 Ouvriers qualifiés des travaux publics (terrassément, béton...)	22	60	495	42	33	86	41	43	822
O02 Maçons qualifiés	118	248	682	142	69	178	130	182	1 749
O03 Plâtriers, charpentiers et autres ouvriers qualifiés du gros œuvre du bâtiment	14	106	321	138	49	142	52	73	894
O04 Ouvriers non qualifiés du gros œuvre du bâtiment	18	57	199	15	24	39	51	59	461
O05 Peintres et ouvriers qualifiés des finitions du bâtiment	13	36	313	30	28	40	29	25	514
O06 Electriciens qualifiés du bâtiment	5	38	213	32	28	14	36	5	372
O07 Plombiers et chauffagistes qualifiés	11	59	352	39	17	39	44	71	631
O08 Menuisiers qualifiés du bâtiment, serruriers-poseurs	23	41	310	32	39	36	68	50	599
O09 Autres ouvriers qualifiés du second œuvre du bâtiment	13	67	323	10	33	28	53	23	550
O10 Ouvriers non qualifiés du second œuvre du bâtiment	16	21	266	20	27	50	16	38	454
O11 Conducteurs qualifiés d'engins de chantier du BTP	14	34	143	27	3	21	12	35	288
<b>Ensemble "Ouvriers de la construction et du bâtiment"</b>	<b>267</b>	<b>767</b>	<b>3 616</b>	<b>528</b>	<b>349</b>	<b>673</b>	<b>532</b>	<b>603</b>	<b>7 335</b>

## Nombre de projets de recrutement

		ARIEGE	AVEYRON	HAUTE-GARONNE	GERS	LOT	HAUTES-PYRENEES	TARN	TARN-ET-GARONNE	MIDI-PYRENEES
	Codes bassins d'emploi	09	12	31	32	46	65	81	82	5
I01	Ouvriers qualifiés 'électricité et électronique (câbleurs, plateformistes, contrôleurs...)	15	18	315	6	6	61	27	6	454
I02	Ouvriers non qualifiés de l'électricité et de l'électronique	0	3	123	0	0	4	0	0	130
I03	Ouvriers qualifiés travaillant par enlèvement de métal	22	35	142	15	25	31	30	17	318
I04	Chaudronniers, tôliers industriels qualifiés	20	30	100	8	21	67	33	4	283
I05	Métalliers, serruriers industriels qualifiés	0	16	98	11	9	20	12	18	184
I06	Autres ouvriers qualifiés travaillant par formage de métal (forgerons, tuyauteurs...)	0	14	22	8	0	47	0	3	95
I07	Ouvriers non qualifiés travaillant par enlèvement ou formage de métal	0	4	14	0	4	18	8	0	49
I08	Ouvriers qualifiés de la mécanique (soudeurs, monteurs, mécaniciens, ajusteurs...)	28	87	246	61	73	51	75	50	670
I09	Ouvriers non qualifiés de la mécanique (monteurs, métalliers, serruriers...)	5	23	105	32	31	11	31	14	253
I10	Mécaniciens qualifiés d'automobiles (entretien, réparation)	8	63	276	21	30	19	44	44	503
I11	Autres ouvriers de la réparation automobile (mécaniciens réparateurs, carrossiers...)	4	24	213	25	7	8	33	17	333
I12	Ouvriers qualifiés des industries agroalimentaires	4	31	16	20	13	192	40	79	397
I13	Ouvriers non qualifiés des industries agroalimentaires	0	38	73	88	83	0	48	120	450
I14	Ouvriers qualifiés de la chimie	12	14	16	0	3	9	0	6	60
I15	Ouvriers non qualifiés de la chimie	19	3	19	0	0	10	2	0	52
I16	Ouvriers qualifiés du textile et du cuir	37	10	31	0	4	0	41	0	123
I17	Ouvriers non qualifiés du textile et du cuir	0	16	23	0	4	0	23	0	65
I18	Ouvriers qualifiés de la menuiserie industrielle et de l'ameublement	9	66	28	7	0	42	40	9	202
I19	Autres ouvriers qualifiés du bois	3	8	42	3	12	11	13	4	97
I20	Ouvriers non qualifiés du bois	22	11	40	7	3	0	6	25	114
I21	Ouvriers qualif. industries graphiques (impression, brochure, reliure, photogravure...)	0	9	52	7	0	4	7	0	79
I22	Ouvriers qualifiés de la maintenance (entretien d'équipements, des bâtiments...)	0	19	130	8	1	20	9	6	195
I23	Autres ouvriers qualifiés de l'industrie	79	26	174	16	19	9	25	17	366
I24	Autres ouvriers non qualifiés de l'industrie	81	54	189	14	39	11	68	66	522
<b>Ensemble "Ouvriers des secteurs de l'industrie"</b>		<b>367</b>	<b>622</b>	<b>2 489</b>	<b>358</b>	<b>387</b>	<b>646</b>	<b>617</b>	<b>507</b>	<b>5 993</b>

Nombre de projets de recrutement

	ARIEGE	AVEYRON	HAUTE-GARONNE	GERS	LOT	HAUTES-PYRENEES	TARN	TARN-ET-GARONNE	MIDI-PYRENEES
<i>Codes bassins d'emploi</i>	<i>09</i>	<i>12</i>	<i>31</i>	<i>32</i>	<i>46</i>	<i>65</i>	<i>81</i>	<i>82</i>	<i>5</i>
Z01 Conducteurs d'engins de traction et de levage	4	15	116	29	7	121	16	20	327
Z02 Coursiers, conducteurs-livreurs	30	45	300	58	34	38	40	42	586
Z03 Conducteurs routiers et grands routiers	25	90	519	74	40	73	92	149	1 063
Z04 Conducteurs routiers de transport en commun	24	19	124	26	18	67	16	24	320
Z05 Autres conducteurs de véhicules (taxi, voiture particulière, ambulance...)	23	28	143	0	6	36	20	6	262
Z06 Magasiniers qualifiés	23	54	196	11	1	36	42	32	395
Z07 Autres ouvriers qualifiés de la manutention (caristes, responsables d'entrepôt...)	5	9	142	17	16	9	20	72	290
Z08 Ouvriers non qualifiés de la manutention	0	85	469	76	81	79	46	78	914
Z09 Marins pêcheurs	0	3	13	0	0	0	0	0	16
Z10 Jardiniers	3	12	47	11	24	24	5	16	142
Z11 Autres métiers liés à l'agriculture	5	33	18	0	0	4	14	5	78
<b>Ensemble "Autres"</b>	<b>141</b>	<b>392</b>	<b>2 086</b>	<b>303</b>	<b>228</b>	<b>487</b>	<b>312</b>	<b>444</b>	<b>4 393</b>
<b>Ensemble des métiers</b>	<b>2 174</b>	<b>5 089</b>	<b>30 496</b>	<b>2 781</b>	<b>3 208</b>	<b>6 086</b>	<b>4 668</b>	<b>3 818</b>	<b>58 319</b>

*Annexe 3*  
*Base de sondage, retours*  
*et redressement*

- *Enquête par questionnaires auto-administrés, réalisée en novembre 2007. La population mère est constituée des établissements du champ Unédic, soit **71 282 établissements**. Les questionnaires ont été adressés par voie postale à la totalité de ces établissements.*
- *L'enquête porte sur **17 126 questionnaires retournés et exploitables**, soit un taux de retour total de 24,0%. L'ensemble des résultats présentés ci-après sont des **résultats redressés**, représentatifs des établissements de la zone couverte par l'Assédic.*
- *Le redressement des résultats repose sur une procédure respectant séparément les distributions marginales des trois variables de stratification :*
  - *la taille des établissements (7 tranches),*
  - *le secteur d'activité (23 au niveau sous-section de la NAF),*
  - *le bassin d'emploi (22 en Midi-Pyrénées).*

## Bilan des phases de terrain

	2002	2003	2004	2005	2006	2007	2008
Population	63 504	66 654	66 706	67 742	68 139	70 424	<b>71 282</b>
Echantillon	10 492	10 455	10 459	67 742	68 139	70 424	<b>71 282</b>
Echantillon / Population	16,5%	15,7%	15,7%	100,0%	100,0%	100,0%	<b>100,0%</b>
Retours	3 455	3 061	3 045	20 325	19 031	18 228	<b>17 126</b>
Retours / Echantillon	32,9%	29,3%	29,1%	30,0%	27,9%	25,9%	<b>24,0%</b>

S/Section	Intitulé du secteur	Effectif salarié							Total
		1-4	5-9	10-19	20-49	50-99	100-199	>200	
AB	Agriculture, sylviculture, pêche	32	11	1	0	0	0	0	44
CC	Industries extractives	78	57	38	19	1	0	1	194
DA	Industries agricoles et alimentaires	1 465	596	205	106	33	20	9	2 434
DB	Industries textile et habillement, du cuir et de la chaussure	133	81	58	50	14	5	2	343
DD	Travail du bois et fabrication d'articles en bois	109	70	34	27	10	5	0	255
DE	Industrie du papier et du carton, édition et imprimerie	345	139	66	49	11	2	4	616
DG	Industrie chimique et nucléaire	55	19	14	31	9	9	6	143
DH	Industrie du caoutchouc et des plastiques	30	25	25	23	19	3	1	126
DI	Fabrication d'autres produits minéraux non métalliques	238	131	70	44	15	7	2	507
DJ	Métallurgie et travail des métaux	279	225	176	136	44	9	13	882
DK	Fabrication de machines et équipements	244	106	71	47	14	7	6	495
DL	Fabrication d'équipements électriques et électroniques	348	127	72	66	30	13	18	674
DM	Fabrication de matériel de transport	37	28	17	26	6	6	16	136
DN	Autres industries manufacturières et énergie	457	137	71	56	13	5	3	742
FF	Construction	6 805	1 814	848	441	73	35	13	10 029
GG	Commerce, réparations automobile et d'articles domestiques	11 504	3 898	1 436	780	181	69	26	17 894
HH	Hôtels et restaurants	4 027	1 219	473	210	37	4	0	5 970
II	Transports et communications	1 205	520	331	262	74	26	11	2 429
JJ	Activités financières	1 370	474	174	74	22	16	5	2 135
KK	Immobilier, location et services aux entreprises	7 503	2 139	940	516	176	83	63	11 420
MM	Éducation	685	277	132	87	32	3	1	1 217
NN	Santé et action sociale	3 438	711	443	496	235	59	29	5 411
OO	Services collectifs, sociaux, personnels et domestiques	5 772	947	311	118	27	4	7	7 186
	Total	46 159	13 751	6 006	3 664	1 076	390	236	71 282

Code BE	Intitulé du Bassin d'Emploi	1-4	5-9	10-19	20-49	50-99	100-199	>200	Total
73101	CAHORS	2186	561	210	115	29	12	3	3116
73104	TARBES	2 289	691	264	192	68	15	8	3 527
73105	LOURDES	990	233	100	51	17	3	2	1 396
73106	ALBI-CARMAUX	2 216	640	302	161	53	14	8	3 394
73107	GRAULHET	1 319	406	132	78	29	9	5	1 978
73108	CASTRES-MAZAMET	2 298	729	326	165	47	11	11	3 587
73110	FOIX	869	208	93	52	11	1	4	1 238
73111	PAMIERS	680	209	93	52	16	6	2	1 058
73112	LAVELANET	391	91	43	25	8	2	1	561
73113	SAINT-GIRONS	528	141	36	33	5	1	1	745
73114	RODEZ	2 674	696	312	202	60	17	8	3 969
73115	MILLAU	1 360	361	146	93	20	9	2	1 991
73117	TOULOUSE	16 091	5 445	2 602	1 629	489	225	146	26 627
73118	MURET	1 459	392	145	97	31	5	3	2 132
73119	SAINT-GAUDENS	1 501	388	156	99	27	7	3	2 181
73120	AUCH	2 177	599	228	131	41	14	4	3 194
73121	CONDOM	929	221	89	43	14	4	3	1 303
73122	DECAZEVILLE-FIGEAC A	887	245	102	67	17	4	4	1 326
73123	DECAZEVILLE-FIGEAC B	1 112	295	137	55	27	7	3	1 636
73125	LANNEMEZAN	715	181	68	52	9	5	1	1 031
73126	MONTAUBAN	2 311	721	310	194	47	12	12	3 607
73127	CASTELSARRASIN	1 177	298	112	78	11	7	2	1 685
	Total	46 159	13 751	6 006	3 664	1 076	390	236	71 282

S/Section	Intitulé du secteur	Effectif salarié							Total
		1-4	5-9	10-19	20-49	50-99	100-199	>200	
AB	Agriculture, sylviculture, pêche	7	3	1	0	0	0	0	11
CC	Industries extractives	18	16	16	5	1	0	1	57
DA	Industries agricoles et alimentaires	277	123	47	28	11	8	5	499
DB	Industries textile et habillement, du cuir et de la chaussure	32	35	24	26	6	4	2	129
DD	Travail du bois et fabrication d'articles en bois	23	19	12	13	5	1	0	73
DE	Industrie du papier et du carton, édition et imprimerie	66	41	19	16	3	1	2	148
DG	Industrie chimique et nucléaire	16	6	6	13	5	6	2	54
DH	Industrie du caoutchouc et des plastiques	10	11	9	7	4	2	1	44
DI	Fabrication d'autres produits minéraux non métalliques	60	31	25	15	3	4	2	140
DJ	Métallurgie et travail des métaux	63	71	60	55	19	2	9	279
DK	Fabrication de machines et équipements	51	22	18	25	4	4	5	129
DL	Fabrication d'équipements électriques et électroniques	75	34	20	22	16	7	12	186
DM	Fabrication de matériel de transport	18	9	7	10	3	4	8	59
DN	Autres industries manufacturières et énergie	105	41	23	23	3	1	2	198
FF	Construction	1 243	432	245	157	24	12	6	2 119
GG	Commerce, réparations automobile et d'articles domestiques	2 352	895	359	196	49	22	16	3 889
HH	Hôtels et restaurants	812	333	138	60	10	2	0	1 355
II	Transports et communications	314	154	99	84	30	9	6	696
JJ	Activités financières	329	127	51	25	9	5	2	548
KK	Immobilier, location et services aux entreprises	1 851	511	256	136	50	28	25	2 857
MM	Éducation	136	73	31	23	9	1	1	274
NN	Santé et action sociale	874	199	150	200	83	24	19	1 549
OO	Services collectifs, sociaux, personnels et domestiques	1 442	227	101	43	14	2	4	1 833
	Total	10 174	3 413	1 717	1 182	361	149	130	17 126

Code BE	Intitulé du Bassin d'Emploi	1-4	5-9	10-19	20-49	50-99	100-199	>200	Total
73101	CAHORS	564	157	56	37	12	7	2	835
73104	TARBES	458	201	76	66	27	4	5	837
73105	LOURDES	212	67	30	23	8	1	1	342
73106	ALBI-CARMAUX	498	154	97	48	21	8	6	832
73107	GRAULHET	291	117	41	29	14	4	2	498
73108	CASTRES-MAZAMET	611	223	112	66	18	4	5	1 039
73110	FOIX	203	53	34	17	7	1	3	318
73111	PAMIERS	164	45	22	16	7	2	2	258
73112	LAVELANET	81	20	10	9	4	1	1	126
73113	SAINT-GIRONS	97	34	11	13	2	1	1	159
73114	RODEZ	627	171	103	76	21	7	6	1 011
73115	MILLAU	329	115	52	41	6	3	1	547
73117	TOULOUSE	3 424	1 241	668	481	135	76	75	6 100
73118	MURET	316	104	42	33	8	1	1	505
73119	SAINT-GAUDENS	339	87	43	36	9	4	2	520
73120	AUCH	462	146	65	30	14	5	2	724
73121	CONDOM	191	51	35	18	4	1	2	302
73122	DECAZEVILLE-FIGEAC A	178	59	37	26	8	2	4	314
73123	DECAZEVILLE-FIGEAC B	226	74	42	19	12	3	3	379
73125	LANNEMEZAN	177	54	19	16	2	1	1	270
73126	MONTAUBAN	490	166	87	51	18	9	4	825
73127	CASTELSARRASIN	236	74	35	31	4	4	1	385
	Total	10 174	3 413	1 717	1 182	361	149	130	17 126

S/Section	Intitulé du secteur	Effectif salarié							Total
		1-4	5-9	10-19	20-49	50-99	100-199	>200	
AB	Agriculture, sylviculture, pêche	21,9%	27,3%	100,0%	n.s.	n.s.	n.s.	n.s.	25,0%
CC	Industries extractives	23,1%	28,1%	42,1%	26,3%	100,0%	n.s.	100,0%	29,4%
DA	Industries agricoles et alimentaires	18,9%	20,6%	22,9%	26,4%	33,3%	40,0%	55,6%	20,5%
DB	Industries textile et habillement, du cuir et de la chaussure	24,1%	43,2%	41,4%	52,0%	42,9%	80,0%	100,0%	37,6%
DD	Travail du bois et fabrication d'articles en bois	21,1%	27,1%	35,3%	48,1%	50,0%	20,0%	n.s.	28,6%
DE	Industrie du papier et du carton, édition et imprimerie	19,1%	29,5%	28,8%	32,7%	27,3%	50,0%	50,0%	24,0%
DG	Industrie chimique et nucléaire	29,1%	31,6%	42,9%	41,9%	55,6%	66,7%	33,3%	37,8%
DH	Industrie du caoutchouc et des plastiques	33,3%	44,0%	36,0%	30,4%	21,1%	66,7%	100,0%	34,9%
DI	Fabrication d'autres produits minéraux non métalliques	25,2%	23,7%	35,7%	34,1%	20,0%	57,1%	100,0%	27,6%
DJ	Métallurgie et travail des métaux	22,6%	31,6%	34,1%	40,4%	43,2%	22,2%	69,2%	31,6%
DK	Fabrication de machines et équipements	20,9%	20,8%	25,4%	53,2%	28,6%	57,1%	83,3%	26,1%
DL	Fabrication d'équipements électriques et électroniques	21,6%	26,8%	27,8%	33,3%	53,3%	53,8%	66,7%	27,6%
DM	Fabrication de matériel de transport	48,6%	32,1%	41,2%	38,5%	50,0%	66,7%	50,0%	43,4%
DN	Autres industries manufacturières et énergie	23,0%	29,9%	32,4%	41,1%	23,1%	20,0%	66,7%	26,7%
FF	Construction	18,3%	23,8%	28,9%	35,6%	32,9%	34,3%	46,2%	21,1%
GG	Commerce, réparations automobile et d'articles domestiques	20,4%	23,0%	25,0%	25,1%	27,1%	31,9%	61,5%	21,7%
HH	Hôtels et restaurants	20,2%	27,3%	29,2%	28,6%	27,0%	50,0%	n.s.	22,7%
II	Transports et communications	26,1%	29,6%	29,9%	32,1%	40,5%	34,6%	54,5%	28,7%
JJ	Activités financières	24,0%	26,8%	29,3%	33,8%	40,9%	31,3%	40,0%	25,7%
KK	Immobilier, location et services aux entreprises	24,7%	23,9%	27,2%	26,4%	28,4%	33,7%	39,7%	25,0%
MM	Éducation	19,9%	26,4%	23,5%	26,4%	28,1%	33,3%	100,0%	22,5%
NN	Santé et action sociale	25,4%	28,0%	33,9%	40,3%	35,3%	40,7%	65,5%	28,6%
OO	Services collectifs, sociaux, personnels et domestiques	25,0%	24,0%	32,5%	36,4%	51,9%	50,0%	57,1%	25,5%
	Total	22,0%	24,8%	28,6%	32,3%	33,6%	38,2%	55,1%	24,0%

Code BE	Intitulé du Bassin d'Emploi	1-4	5-9	10-19	20-49	50-99	100-199	>200	Total
73101	CAHORS	25,8%	28,0%	26,7%	32,2%	41,4%	58,3%	66,7%	26,8%
73104	TARBES	20,0%	29,1%	28,8%	34,4%	39,7%	26,7%	62,5%	23,7%
73105	LOURDES	21,4%	28,8%	30,0%	45,1%	47,1%	33,3%	50,0%	24,5%
73106	ALBI-CARMAUX	22,5%	24,1%	32,1%	29,8%	39,6%	57,1%	75,0%	24,5%
73107	GRAULHET	22,1%	28,8%	31,1%	37,2%	48,3%	44,4%	40,0%	25,2%
73108	CASTRES-MAZAMET	26,6%	30,6%	34,4%	40,0%	38,3%	36,4%	45,5%	29,0%
73110	FOIX	23,4%	25,5%	36,6%	32,7%	63,6%	100,0%	75,0%	25,7%
73111	PAMBIERS	24,1%	21,5%	23,7%	30,8%	43,8%	33,3%	100,0%	24,4%
73112	LAVELANET	20,7%	22,0%	23,3%	36,0%	50,0%	50,0%	100,0%	22,5%
73113	SAINT-GIRONS	18,4%	24,1%	30,6%	39,4%	40,0%	100,0%	100,0%	21,3%
73114	RODEZ	23,4%	24,6%	33,0%	37,6%	35,0%	41,2%	75,0%	25,5%
73115	MILLAU	24,2%	31,9%	35,6%	44,1%	30,0%	33,3%	50,0%	27,5%
73117	TOULOUSE	21,3%	22,8%	25,7%	29,5%	27,6%	33,8%	51,4%	22,9%
73118	MURET	21,7%	26,5%	29,0%	34,0%	25,8%	20,0%	33,3%	23,7%
73119	SAINT-GAUDENS	22,6%	22,4%	27,6%	36,4%	33,3%	57,1%	66,7%	23,8%
73120	AUCH	21,2%	24,4%	28,5%	22,9%	34,1%	35,7%	50,0%	22,7%
73121	CONDOM	20,6%	23,1%	39,3%	41,9%	28,6%	25,0%	66,7%	23,2%
73122	DECAZEVILLE-FIGEAC A	20,1%	24,1%	36,3%	38,8%	47,1%	50,0%	100,0%	23,7%
73123	DECAZEVILLE-FIGEAC B	20,3%	25,1%	30,7%	34,5%	44,4%	42,9%	100,0%	23,2%
73125	LANNEMEZAN	24,8%	29,8%	27,9%	30,8%	22,2%	20,0%	100,0%	26,2%
73126	MONTAUBAN	21,2%	23,0%	28,1%	26,3%	38,3%	75,0%	33,3%	22,9%
73127	CASTELSARRASIN	20,1%	24,8%	31,3%	39,7%	36,4%	57,1%	50,0%	22,8%
	Total	22,0%	24,8%	28,6%	32,3%	33,6%	38,2%	55,1%	24,0%