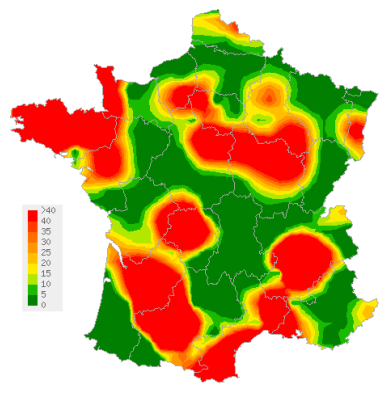


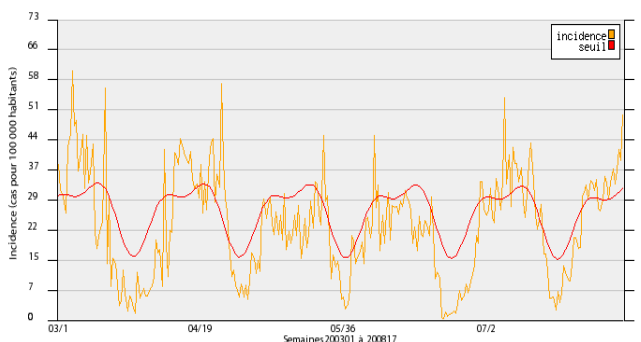
VARICELLE

Situation observée pour la Varicelle
semaine 2008s17 (nombre de cas pour 100 000 habitants)



Cartes d'interpolation spatiale des données. L'interpolation se fait sur la base des taux d'incidences départementaux. Cartes consultables sur Sentiweb : <http://www.sentiweb.fr>

Réseau Sentinelles, Varicelle, France entière

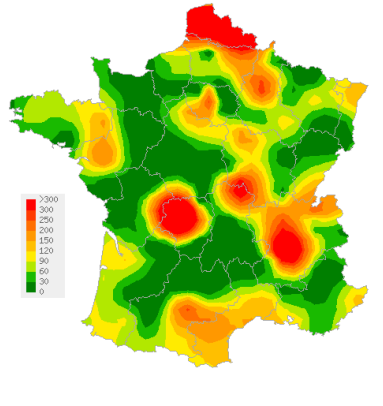


Taux d'incidence nationaux (en cas pour 100 000 habitants) en orange, seuil épidémique en rouge. Le seuil est obtenu par un modèle de régression périodique appliqué aux observations passées dit « Serpent de Serfling ».

Réseau SENTINELLES Inserm-UPMC UMR S707
Faculté de Médecine Pierre et Marie Curie/Site St Antoine
27 rue Chaligny - 75571 PARIS CEDEX 12
Téléphone : 01 44 73 84 35 Télécopie : 01 44 73 84 54
<http://www.sentiweb.fr>

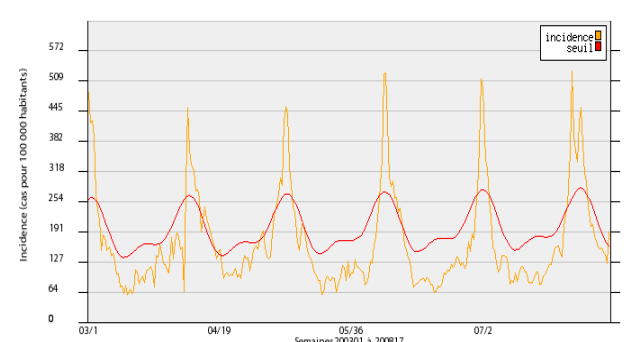
GASTRO-ENTÉRITE

Situation observée pour la Gastro-entérite
semaine 2008s17 (nombre de cas pour 100 000 habitants)



Cartes d'interpolation spatiale des données. L'interpolation se fait sur la base des taux d'incidences départementaux. Cartes consultables sur Sentiweb : <http://www.sentiweb.fr>

Réseau Sentinelles, Diarrhée aiguë, France entière



Taux d'incidence nationaux (en cas pour 100 000 habitants) en orange, seuil épidémique en rouge. Le seuil est obtenu par un modèle de régression périodique appliqué aux observations passées dit « Serpent de Serfling ».

Centre collaborateur de l'OMS
pour la surveillance électronique des maladies

le réseau SENTINELLES comprend 1247 médecins en activité dont 316 participent à l'activité de surveillance continue permettant la rédaction des bulletins hebdomadaires.

Pour la semaine n° 2008s17 allant du 21 au 27/04/2008, le réseau *Sentinelles* a observé la situation suivante :

VARICELLE

Activité forte de saison

La semaine dernière, le taux d'incidence nationale de la varicelle a été de 50 cas pour 100 000 habitants, au dessus du seuil épidémique (32 cas pour 100 000 habitants). Sept foyers d'activité forte ont été notés en régions Bretagne (125 cas pour 100 000 habitants), Limousin (107), Languedoc-Roussillon (91), Midi-Pyrénées (68), Aquitaine (53), Rhône-Alpes (53) et Bourgogne (41).

GASTRO-ENTÉRITE

Activité modérée

La semaine dernière, le taux d'incidence nationale de la diarrhée aiguë a été de 191 cas pour 100 000 habitants, au-dessus du seuil épidémique (160 cas pour 100 000 habitants).

Y. Dorléans, C. Arena, C. Pelat

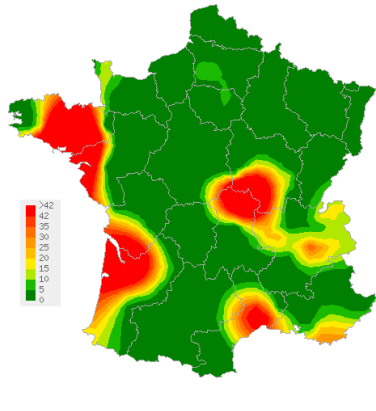


Le réseau *Sentinelles*, créé par A.-J. Valleron en 1984, est développé par l'unité mixte Inserm UPMC UMR S 707 (Dir. Guy Thomas) dans le cadre d'une convention avec l'Institut de Veille Sanitaire

Antenne Rhône-Alpes - Réseau Sentinelle et d'Etudes Epidémiologiques (RESEPI)
Antenne Corse - Réseau I Sentinelli in Tramice (Bioscope-Corse-Méditerranée)

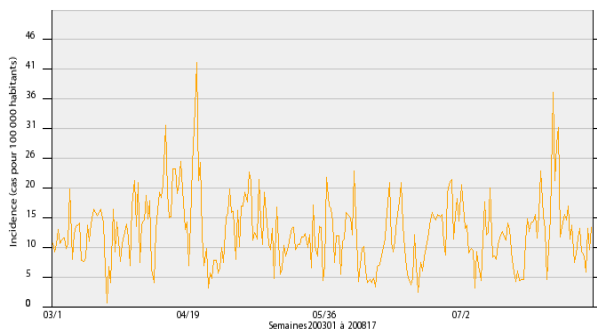
CRISES D'ASTHME

Situation observée pour les Crises d'asthme
semaine 2008s17 (nombre de cas pour 100 000 habitants)



Cartes d'interpolation spatiale des données. L'interpolation se fait sur la base des taux d'incidences départementaux. Cartes consultables sur Sentiweb : <http://www.sentiweb.fr>

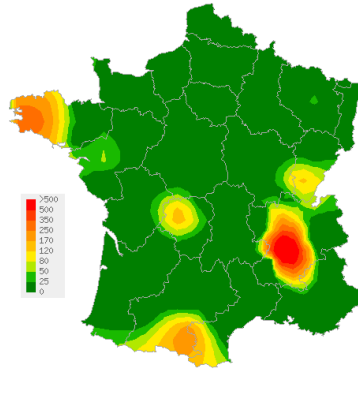
Réseau Sentinelles, Crises d'asthme, France entière



Taux d'incidence nationaux (en cas pour 100 000 habitants) en orange

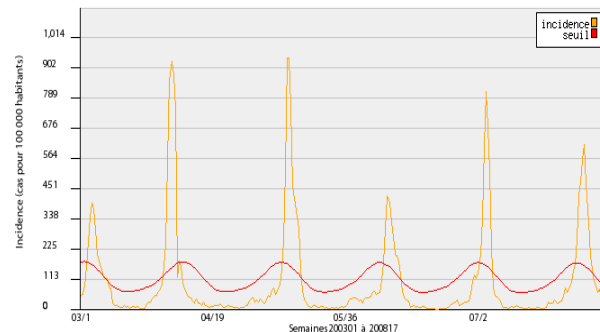
GRIPPE CLINIQUE

Situation observée pour la Grippe clinique
semaine 2008s17 (nombre de cas pour 100 000 habitants)



Cartes d'interpolation spatiale des données. L'interpolation se fait sur la base des taux d'incidences départementaux. Cartes consultables sur Sentiweb : <http://www.sentiweb.fr>

Réseau Sentinelles, Grippe, France entière



Taux d'incidence nationaux (en cas pour 100 000 habitants) en orange, seuil épidémique en rouge. Le seuil est obtenu par un modèle de régression périodique appliqué aux observations passées dit « Serpent de Serfling ».

Pour la semaine n° 2008s17 allant du 21 au 27/04/2008, le réseau *Sentinelles* a observé la situation suivante :

CRISES D'ASTHME

Activité faible

La semaine dernière, le taux d'incidence nationale des crises d'asthme a été de 14 cas pour 100 000 habitants.

Des données de surveillance et de prévision du niveau pollinique sont accessibles sur le site du Réseau National de Surveillance Aérobiologique, <http://www.pollens.fr/les-bulletins/bulletin-allergo-pollinique.php>

GRIPPE CLINIQUE

Activité faible

La semaine dernière, le taux d'incidence nationale de la grippe clinique a été de 23 cas pour 100 000 habitants, en-dessous du seuil épidémique (87 cas pour 100 000 habitants).

Y. Dorléans, C. Arena, C. Pelat



**TAUX
D'INCIDENCES
NATIONAUX SUR
LES 3 DERNIÈRES
SEMAINES
(POUR 100 000
HABITANTS)**

**France
metropolitaine**

TAUX D'INCIDENCES NATIONAUX	2008s17 (non consolidé)					2008s16					2008s15				
	incid.	[inf.	sup.]	min.	max.	incid.	[inf.	sup]	min.	max.	incid.	[inf.	sup.]	min.	max.
GRIPPE CLINIQUE	23	11	35	4	153	19	11	27	6	243	37	26	48	8	313
DIARRHEE AIGUE	191	141	242	0	191	124	101	147	0	156	143	119	167	0	177
VARICELLE	50	31	68	0	50	39	25	52	0	39	41	26	57	0	45
HOSPITALISATION	63	43	84	0	63	56	41	71	0	60	55	38	72	0	59
ASTHME	14	4	23	0	21	10	4	15	0	20	13	5	22	0	25

**TAUX
D'INCIDENCES
RÉGIONAUX POUR
LA SEMAINE
2008S17
(POUR 100 000
HABITANTS)**

Légende	
incid.	Taux d'incidence
inf.	Borne inférieure de l'intervalle de confiance
sup.	Borne supérieure de l'intervalle de confiance
min.	Valeur minimale pour la semaine de référence depuis 1984
max.	Valeur maximale pour la semaine de référence depuis 1984
**	Résultats non interprétables

TAUX D'INCIDENCES REGIONAUX	GRIPPE CLINIQUE					DIARRHEE AIGUE				
	incid.	[inf	sup]	min	max	incid.	[inf	sup]	min	max
ALSACE	0	0	0	0	198	103	0	222	0	392
AQUITAINE	0	0	0	0	71	83	0	187	0	186
AUVERGNE	0	0	0	0	162	119	2	235	0	361
BASSE-NORMANDIE	4	0	17	0	206	2	0	11	0	222
BOURGOGNE	0	0	0	0	176	43	0	94	0	194
BRETAGNE	95	0	215	0	141	86	0	173	0	156
CENTRE	0	0	0	0	151	53	0	151	0	108
CHAMPAGNE-ARDENNE	0	0	0	0	266	154	32	277	11	154
CORSE	24	0	71	0	164	119	11	227	0	119
FRANCHE-COMTE	35	0	138	0	161	33	0	120	0	115
HAUTE-NORMANDIE	0	0	0	0	367	60	0	187	0	129
ILE-DE-FRANCE	0	0	0	0	128	143	20	265	0	270
LANGUEDOC-ROUSSILLON	0	0	0	0	141	147	34	261	0	759
LIMOUSIN	92	0	271	0	238	474	65	882	0	474
LORRAINE	11	0	37	0	533	40	0	90	0	284
MIDI-PYRENEES	13	0	31	0	122	129	0	298	0	130
NORD-PAS-DE-CALAIS	0	0	0	0	196	894	282	1506	0	894
PAYS-DE-LA-LOIRE	22	0	56	0	152	84	19	150	0	123
PICARDIE	0	0	0	0	262	94	0	198	0	156
POITOU-CHARENTES	0	0	0	0	182	11	0	39	0	120
PACA	0	0	0	0	208	77	27	128	0	141
RHONE-ALPES	164	45	283	0	275	229	102	355	0	229

TAUX D'INCIDENCES REGIONAUX	VARICELLE					ASTHME				
	incid.	[inf	sup]	min	max	incid.	[inf	sup]	min	max
ALSACE	25	0	84	0	52	0	0	0	0	10
AQUITAINE	53	0	120	0	103	47	0	121	0	62
AUVERGNE	0	0	0	0	57	40	0	107	0	40
BASSE-NORMANDIE	2	0	11	0	95	0	0	0	0	8
BOURGOGNE	41	0	150	0	90	0	0	0	0	0
BRETAGNE	125	14	236	0	125	61	0	153	0	61
CENTRE	27	0	114	0	124	0	0	0	0	11
CHAMPAGNE-ARDENNE	28	0	79	0	85	0	0	0	0	57
CORSE	6	0	30	0	69	46	0	115	5	46
FRANCHE-COMTE	0	0	0	0	38	0	0	0	0	0
HAUTE-NORMANDIE	24	0	76	0	218	0	0	0	0	9
ILE-DE-FRANCE	17	3	32	0	46	2	0	7	0	29
LANGUEDOC-ROUSSILLON	91	5	176	0	98	26	0	78	0	33
LIMOUSIN	107	0	301	0	172	0	0	0	0	10
LORRAINE	0	0	0	0	116	0	0	0	0	7
MIDI-PYRENEES	68	0	179	0	85	0	0	0	0	30
NORD-PAS-DE-CALAIS	26	0	115	0	87	0	0	0	0	20
PAYS-DE-LA-LOIRE	27	0	64	0	69	0	0	0	0	53
PICARDIE	9	0	31	0	102	5	0	21	0	5
POITOU-CHARENTES	2	0	15	0	51	0	0	0	0	14
PACA	15	0	38	0	48	6	0	20	0	35
RHONE-ALPES	53	0	122	0	61	14	0	42	0	50

**JE SUIS MÉDECIN GÉNÉRALISTE ET
INTÉRESSÉ(E) PAR UNE PARTICIPATION AU
RÉSEAU SENTINELLES :**

INSCRIVEZ VOUS EN LIGNE

<http://www.sentiweb.fr>

(RUBRIQUE ESPACE MÉDECIN)
OU EN RENVOYANT CE BULLETIN

Nom :

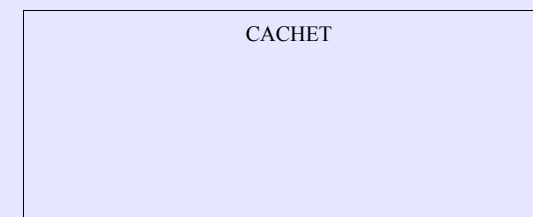
Prénom :

Adresse :

Code Postal : ____ Ville :

Tél : _____ Fax : _____

Mail : @



à Retourner au réseau Sentinelles

Inserm-UPMC UMR S707

Faculté de Médecine Pierre et Marie Curie Site Saint-Antoine

27, rue Chaligny / 75571 Paris cedex 12

Tél. : 01 44 73 84 38 / Fax : 01 44 73 84 54

sentiweb@u707.jussieu.fr

La régionalisation des réseaux de veille et de recherche l'exemple du réseau Sentinelles

Thierry Blanchon et Andrea Lasserre, Réseau Sentinelles, Inserm-UPMC UMR S707, Paris

A la suite des crises sanitaires, comme la canicule en 2003 en France métropolitaine ou le l'épidémie de Chikungunya en 2005 et 2006 à la Réunion, des inquiétudes sont apparues sur la performance des systèmes existants de veille sanitaire et de recherche en médecine de ville. Des questions sur la réactivité et la visibilité de ces systèmes pour des problèmes sanitaires émergents se sont posées. Dans ce contexte, la représentativité régionale des réseaux de veille est apparue comme un élément indispensable pour assurer un niveau d'alerte suffisant.

Le réseau Sentinelles est depuis 1984 un réseau national de recherche et de veille en médecine générale. Il est intégré dans l'unité mixte de recherche UMR S 707 Inserm UPMC et développe trois axes principaux de travail: surveillance continue, recherche et système d'information. Il est de plus agréé pour

l'évaluation de pratiques professionnelles.

Il permet l'analyse et la redistribution en temps réel de données épidémiologiques issues de l'activité des médecins généralistes libéraux (MGL) de France métropolitaine. Il est ainsi possible de suivre l'évolution temporo-spatiale d'indicateurs de santé, de prévoir, de détecter et d'alerter précocement la survenue d'épidémies nationales. Cette surveillance hebdomadaire concerne 11 indicateurs infectieux (syndrome grippal, rougeole, oreillons, urétrite masculine, diarrhée aiguë, varicelle, zona, hépatites, sérologies VH) et 3 indicateurs non infectieux (recours à l'hospitalisation, crises d'asthme, tentative de suicide).

Actuellement, le réseau, constitué de 1 240 MG bénévoles et volontaires (2% des

MGL français), a une représentativité nationale, mais son maillage reste très insuffisant au niveau régional et départemental pour permettre d'apporter à ces échelons des données pertinentes. De même une maladie émergente avec un faible nombre de cas serait difficilement observée suite au seuil de détectabilité trop élevé du réseau national.

Une première phase de régionalisation a débuté fin 2005 avec la création d'antennes en Franche-Comté, en Rhône-Alpes et en Corse. Le but est de doter ces régions d'un réseau plus dense permettant la mise en place d'un système de veille et de recherche représentatif d'un échelon local. Dans ces antennes, tout comme dans les autres régions, où des projets similaires devraient voir le jour prochainement, tous les MGL sont les bienvenus.

